



سؤال‌های نسبتاً دشوار

۱- در جای خالی محور، کدام عدد قرار می‌گیرد؟ (فاصله بین ۰ تا ۳۰۰۰۰۰ مساوی تقسیم شده است)

۲۵%

(۱) ۶۰۰۰۰

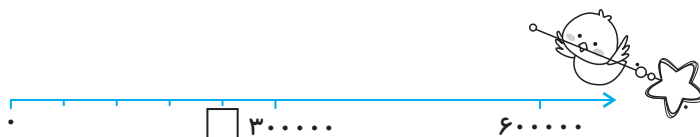
۴۶%

(۲) ۵۰۰۰۰

۱۴۰۰۰۸۰۷

(۳) ۲۵۰۰۰۰

(۴) ۲۴۰۰۰۰



۲- با قرار دادن ۶ کارت زیر در کنار هم و در یک سطر کوچک‌ترین عدد ممکن را می‌نویسیم. در این صورت رقم دهگان

۲۴%

میلیون این عدد چه رقمی است؟

(۱) ۳

۶۵%

(۲) ۵

۹۷۰۰۸۰۱۸

(۴) ۴

(۳) صفر



۳- در یک مجتمع آپارتمانی، ۷ طبقه وجود دارد. در طبقات فرد، ۲ واحد و در طبقات زوج ۴ واحد قرار دارد. اگر قیمت هر

۲۴%

واحد، ۲۹۸۳۲۵۰۰۰۰ ریال باشد، از فروش کل مجتمع چند تومان حاصل می‌شود؟

(۱) ۵۳۶۹۸۵۰۰۰۰۰

۶۴%

(۲) ۵۳۶۹۸۵۰۰۰۰۰۰

۹۶۰۰۹۰۱۷

(۴) ۵۹۶۶۵۰۰۰۰۰۰

(۳) ۵۹۶۶۵۰۰۰۰۰۰



۴- هر بسته کاغذ ۴۰۰ برگی، ۳ سانتی‌متر ضخامت دارد. اگر یک میلیارد برگ از این کاغذها را روی هم بگذاریم، ضخامت آن

۲۴%

چند سانتی‌متر می‌شود؟ (از ضخامت جلد و روکش بسته صرف نظر کنید)

(۱) ۲۵۰۰۰۰۰

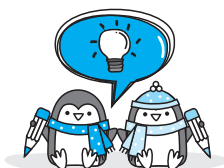
۵۹%

(۲) ۷۵۰۰۰۰۰

۱۴۰۰۰۸۰۷

(۴) ۸۰۰۰۰۰۰

(۳) ۳۰۰۰۰۰۰



۵- اگر عدد ۵۰۲۸۰۰ را ۱۰۰۰۰۰ برابر کنیم، ارزش مکانی رقم ۵ در عدد جدید کدام است؟

۲۴%

(۱) دهگان میلیارد

۵۲%

(۲) یکان

۱۴۰۰۰۸۰۷

(۴) یکان میلیارد

(۳) دهگان میلیون



۶- هر قطار مترو، فاصله‌ی بین ایستگاه کهریزک تا تجریش را در مدت "۱۸:۴۵:۲" طی می‌کند. اگر اولین قطار در ساعت

"۱۵:۳۰:۸" از ایستگاه کهریزک حرکت کند، سومین قطار چه ساعتی به ایستگاه تجریش می‌رسد؟ (تا قطار جلویی به

مقصد نرسد قطار بعدی حرکت نمی‌کند و هیچ‌گونه تأخیری در حرکت از ایستگاه اول وجود ندارد.)

۲۴%

(۱) "۱۴:۰۰:۵۱"

۵۲%

(۲) "۱۶:۴۶:۰۹"

۹۷/۱۱/۰۵

(۴) "۱۳:۴۵:۳۳"

(۳) "۱۱:۱۵:۳۳"

۷- علی در تاریخ ۱۹ بهمن ۱۳۸۷ به دنیا آمده است. برادرش رضا ۳ سال و ۲ ماه و ۷ روز از او کوچک‌تر است. تاریخ تولد

۲۳%

رضا کدام است؟

۷۸%

(۱) ۲۶ فروردین ۱۳۹۰

۹۸/۰۷/۱۹

(۲) ۲۶ فروردین ۱۳۹۱

(۳) ۲۶ اسفند ۱۳۹۰

(۴) ۱۲ آذر ۱۳۸۴



۸- اگر امروز ۲۷ مهر ۱۳۹۹ باشد، ۸ سال و ۲ ماه و ۱۸ روز بعد، چه روزی خواهد بود؟

 %۲۳

 %۶۵

 ۹۹/۰۷/۱۸



۱۴۰۷ آذر ۱۵ (۱)

۱۴۰۷ دی ۱۵ (۲)

۱۴۰۸ آذر ۹ (۳)

۱۴۰۸ دی ۹ (۴)

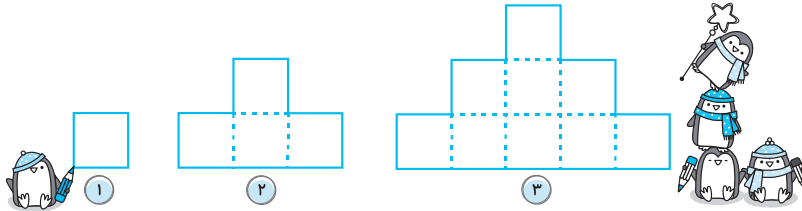
۹- با مربع‌هایی به ضلع ۲ سانتی‌متر یک الگوی هندسی به صورت زیر ساخته شده است. محیط یکی از شکل‌ها ۵۶ سانتی‌متر

است. این شکل، چندمین شکل است؟

 %۲۳

 %۶۳

 ۹۶/۰۶/۲۴



۶ (۱)

۵ (۲)

۱۰ (۳)

۴ (۴)

۱۰- یک کیک خامه‌ای ۳ کیلوگرم و ۷۲۰ گرم می‌باشد. اگر جرم خامه‌ی این کیک ۱ کیلوگرم و ۳۴۰ گرم و مابقی آن کیک

اسفنجی باشد، جرم کیک اسفنجی کدام است؟ (فرض کنید کیک خامه‌ای فقط از کیک اسفنجی و خامه تشکیل شده است)

 %۲۳

 %۵۸

 ۱۴۰۰/۰۸/۰۷



(۲) ۱ کیلوگرم و ۳۸۰ گرم

(۱) ۲ کیلوگرم و ۳۸۰ گرم

(۴) ۲ کیلوگرم و ۳۸۲ گرم

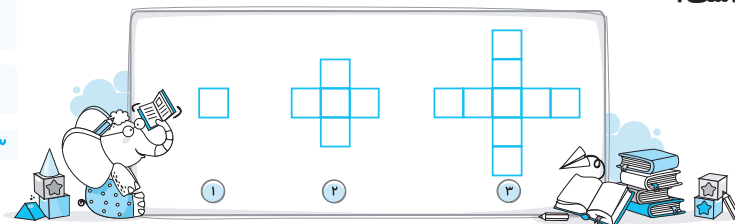
(۳) ۲ کیلوگرم و ۴۲۰ گرم

۱۱- شکل بیستم از چند مربع تشکیل شده است؟

 %۲۳

 %۵)

 ۹۸/۰۸/۰۳



۸۰ (۱)

۸۱ (۲)

۷۶ (۳)

۷۷ (۴)

۱۲- اگر از رقم ۹ در عدد ۳۶,۸۹۱,۰۰۷,۷۲۵، پنج واحد کم کنیم، این عدد چه تغییری می‌کند؟

 %۲۳

 %۵۰

 ۱۴۰۰/۰۷/۲۳



(۱) ۵,۰۰۰,۰۰۰ به آن اضافه می‌شود.

(۲) ۵۰,۰۰۰,۰۰۰ از آن کم می‌شود.

(۳) ۵۰۰,۰۰۰,۰۰۰ از آن کم می‌شود.

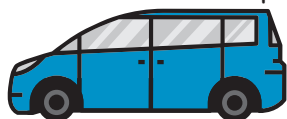
(۴) ۵,۰۰۰,۰۰۰ از آن کم می‌شود.

۱۳- برای خرید یک دستگاه خودرو که قیمت آن ۲۹۵۰۰۰۰۰ ریال است، اگر هنگام خرید ۸۵۰۰۰۰۰۰ ریال آن را پرداخت

 %۲۳

 %۴۷

 ۹۷/۰۶/۲۳



کرده باشیم، موقع تحویل این خودرو چند تا چک پول ۵۰۰۰۰۰ ریالی باید بپردازیم؟

(۲)  $42 \times 100$

(۱)  $42 \times 10$

(۴)  $42 \times 10000$

(۳)  $42 \times 1000$

۱۴- اگر از عدد ۱۳۹۱ تا ۱۳۹۶ را در هم ضرب کنیم، کدام گزینه یکان حاصل ضرب را نشان می‌دهد؟

 %۲۲

 %۷۳

 ۹۸/۰۹/۰۱



(۲) ۱

(۱) صفر

(۴) قابل محاسبه نیست.

(۳) ۶

۱۵- در یک مسابقه‌ی دو، نفر اول  $۲'۴''$  زودتر از نفر دوم به خط پایان رسیده است. اگر مسابقه ساعت  $۱۲:۵۰:۰۰$  شروع شده

 %۲۲

 %۵۷

 ۹۷/۰۵/۰۵



باشد و دنده‌ی دوم جمعاً به مدت  $۱:۳۵:۲۰$  دویده باشد، نفر اول چه ساعتی به خط پایان رسیده است؟

(۲)  $۱۴:۲۳':۱۶''$

(۴)  $۱۴:۲۱':۲۰''$

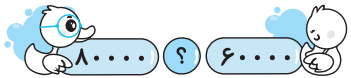
(۱)  $۱۴:۲۷':۲۴''$

(۳)  $۱۴:۲۴':۱۶''$

 %۲۲

 %۵۶

 ۹۸/۰۵/۰۴



۱۶- چند عدد بین  $۶۰۰۰۰$  و  $۸۰۰۰۰$  با رقم‌های ۷، ۸، ۵، ۴ و ۲ بدون تکرار ارقام وجود دارد؟

(۲) ۱۸

(۴) ۲۰

(۱) ۱۶

(۳) ۲۴

 %۲۲

 %۵۶

 ۹۸/۰۶/۰۱



(۱) چهل و یک میلیون و چهارصد و نه هزار و پنجاه و هفت

(۲) هفتصد و چهل و نه میلیون و صد و چهل هزار و نهصد و هفت

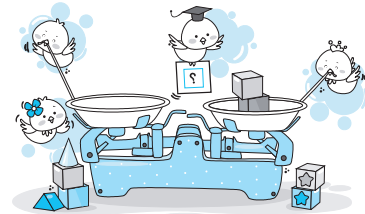
(۳) چهارصد میلیون و صد و چهل هزار و نهصد و هفت

(۴) چهارده میلیون و چهارصد و نه هزار و پنجاه و هفت

 %۲۱

 %۸۸

 ۹۷/۱۱/۰۵



۱۸- در عبارت زیر به جای مربع چند تا رقم می‌توان قرار داد؟

$۹۴۷\square۵۶۳۸۱۷۲۰ > ۹۴۷۴۵۶۳۸۷۲۰$

(۲) ۵

(۴) ۱۰

(۱) ۹

(۳) ۶

۱۹- اگر از یک عدد، ۱۰۰ واحد کم کنیم، حاصل برابر بزرگ‌ترین عدد چهاررقمی می‌شود. باقی‌مانده‌ی تقسیم این عدد بر ۱۱

 %۲۱

 %۵۶

 ۹۷/۰۸/۰۴



کدام است؟

(۲) ۱

(۴) ۳

(۱) صفر

(۳) ۸

۲۰- پرستاری ساعت  $۹:۳۰'$  شب، شیفت کاری‌اش را تحویل می‌گیرد و در ساعت  $۶:۱۰'$  صبح، شیفتش را تحویل می‌دهد.

 %۲۱

 %۵۵

 ۹۸/۰۸/۱۷



اگر او بابت هر ۱ ساعت کار ۹۰۰۰ تومان بگیرد، درآمد او بابت هر شیفت کاری‌اش چقدر می‌شود؟

(۲) ۷۲۰۰۰ تومان

(۴) ۷۵۰۰۰ تومان

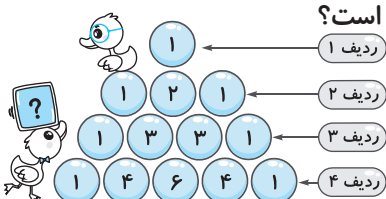
(۱) ۲۲۵۰۰ تومان

(۳) ۷۸۰۰۰ تومان

 %۲۱

 %۵۳

 ۹۷/۰۸/۱۸



۲۱- در الگوی زیر مجموع اعدادی که در ردیف پنجم قرار می‌گیرند چقدر است؟

(۲) ۲۲

(۴) ۲۷

(۱) ۳۰

(۳) ۳۲

۲۲- دانش‌آموزان یک مدرسه ساعت  $۷:۴۵'$  به کلاس می‌روند و ساعت  $۱:۴۵'$  بعد از ظهر تعطیل می‌شوند. اگر آن‌ها در این

 %۲۱

 %۵۲

 ۹۸/۰۸/۰۳

مدرسه ۴ زنگ تفریح (هر کدام به مدت ۱۰') داشته باشند، مدت زمان هر کلاس چقدر است؟

(زنک‌های تفریح بین زمان کلاس‌ها است.)

(۲)  $۱:۳۰'$

(۳)  $۵۵'$

(۲)  $۱:۲۰'$

(۱)  $۱:۰۴'$

# پاسخ‌نامه تشریحی



- انتظار داریم دانش‌آموزان ترازهای ۴۷۵۰ تا ۵۵۰۰ از هر ۱۰ سؤال به ۴ سؤال پاسخ دهند.
- انتظار داریم دانش‌آموزان ترازهای ۵۵۰۰ تا ۶۲۵۰ از هر ۱۰ سؤال به (۵ یا ۶) سؤال پاسخ دهند.
- انتظار داریم دانش‌آموزان ترازهای ۶۲۵۰ به بالا از هر ۱۰ سؤال به (۷ یا ۸) سؤال پاسخ دهند.



- انتظار داریم دانش‌آموزان ترازهای ۴۷۵۰ تا ۵۵۰۰ از هر ۱۰ سؤال به ۵ سؤال پاسخ دهند.
- انتظار داریم دانش‌آموزان ترازهای ۵۵۰۰ تا ۶۲۵۰ از هر ۱۰ سؤال به (۶ یا ۷) سؤال پاسخ دهند.
- انتظار داریم دانش‌آموزان ترازهای ۶۲۵۰ به بالا از هر ۱۰ سؤال به (۸ یا ۹) سؤال پاسخ دهند.



- انتظار داریم دانش‌آموزان ترازهای ۴۷۵۰ تا ۵۵۰۰ از هر ۱۰ سؤال به ۶ سؤال پاسخ دهند.
- انتظار داریم دانش‌آموزان ترازهای ۵۵۰۰ تا ۶۲۵۰ از هر ۱۰ سؤال به (۷ یا ۸) سؤال پاسخ دهند.
- انتظار داریم دانش‌آموزان ترازهای ۶۲۵۰ به بالا از هر ۱۰ سؤال به (۹ یا ۱۰) سؤال پاسخ دهند.

## دشوارتر



## دشوار



## نسبتاً دشوار





## نسبتاً دشوار

## فصل ۱: عددنویسی و الگوها



۱. گزینه‌ی (۴) - ..... (صفحه‌های ۲ تا ۵ کتاب درسی)

با توجه به اینکه ۰ تا ۳۰۰۰۰۰، ۵ قسمت مساوی شده است، پس هر کدام از این قسمت‌ها برابر است با:

$$۳۰۰۰۰۰ \div ۵ = ۶۰۰۰۰$$

$$\square = ۴ \times ۶۰۰۰۰ = ۲۴۰۰۰۰$$

چون  $\square$ ، چهارمین قسمت از این قسمت‌های مساوی است، پس:

۲. گزینه‌ی (۱) - ..... (صفحه‌های ۶ تا ۹ کتاب درسی)

**نکته پیشرفته:** برای نوشتن کوچک‌ترین عدد ممکن توسط چند کارت، باید اولین رقم از سمت چپ کوچک‌ترین باشد. بنابراین کمترین کارت (از لحاظ ارزش) اولین رقم سمت چپ است و به همین ترتیب ارقام بعدی نیز تا حد امکان کوچک‌ترین باشد.

با توجه به نکته‌ی سؤال، کارت‌ها را به صورت زیر قرار می‌دهیم که اولین رقم کارت کوچک‌ترین باشد.

۱۷   ۲   ۳۰۹   ۴۱   ۵   ۶۴ → عدد بدست آمده = ۱۷,۲۳۰,۹۴۱,۵۶۴

رقم دهگان میلیون = ۳

۳. گزینه‌ی (۳) - ..... (صفحه‌های ۶ تا ۹ کتاب درسی)

**نکته پیشرفته:** برای حاصل ضرب زیر داریم:

$$\square \times \triangle + \square \times \triangle + \square \times \triangle = (\square + \square + \square) \times \triangle$$

آپارتمان ۷ طبقه دارد به ازای طبقات ۱، ۳، ۵ و ۷، هر یک ۲ واحد و در طبقات ۲، ۴، ۶ و ۸ واحد

داریم. پس؛ تعداد کل واحدها  $۲ + ۴ + ۲ + ۴ + ۲ + ۴ + ۲ = ۲۰$



$$\begin{array}{r} ۲۹۸۳۲۵۰۰۰۰ \\ \times \quad \quad ۲۰ \\ \hline \end{array}$$

از فروش کل واحدها حاصل می‌شود، ریال ۵۹۶۶۵۰۰۰۰۰

ز فروش کل واحدها حاصل می‌شود، تومان ۵۹۶۶۵۰۰۰۰۰

۴. گزینه‌ی (۲) - ..... (صفحه‌های ۲ تا ۹ کتاب درسی)

$$۱۰۰۰۰۰۰ \div ۴۰۰ = ۲۵۰۰۰۰۰$$

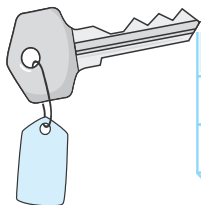
تعداد کاغذها ۲۵۰۰۰۰۰ برابر شده است، پس ضخامت آنها هم باید ۲۵۰۰۰۰۰ برابر بشود.

$$۲۵۰۰۰۰۰ \times ۳ = ۷۵۰۰۰۰۰ \text{ سانتی‌متر}$$

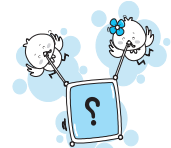
۵. گزینه‌ی (۱) - ..... (صفحه‌های ۶ تا ۹ کتاب درسی)

$$۵۰۲۸۰۰ \times ۱۰۰۰۰۰ = ۵۰,۲۸۰,۰۰۰,۰۰۰$$

این عدد را در جدول ارزش مکانی قرار می‌دهیم:



میلیارد			میلیون			هزار					
ص	د	ی	ص	د	ی	ص	د	ی	ص	د	ی
			۲	۸	۰	۰	۰	۰	۰	۰	۰



بنابراین رقم ۵ در جایگاه دهگان میلیارد قرار دارد.

۶. گزینه‌ی (۲) - ..... (صفحه‌های ۱۰ تا ۱۳ کتاب درسی)

هر قطار به مدت  $۲:۴۵:۱۸$  در حرکت است پس ۳ قطار ۳ برابر این مدت در حرکت هستند یعنی:

$$۳ \times ۲ = ۶ \text{ ساعت}$$

$$۳ \times ۴۵ = ۱۳۵ \text{ دقیقه} = ۲ \text{ ساعت و } ۱۵ \text{ دقیقه} \Rightarrow ۶:۱۳۵:۵۴'' = ۸:۱۵':۵۴''$$

$$۳ \times ۱۸ = ۵۴ \text{ ثانیه}$$

پس ۳ قطار در مجموع "۵۴':۱۵":۸ در حرکت هستند. اگر این مدت را به زمان شروع حرکت قطار اول یعنی "۱۵":۳۰':۸ اضافه کنیم، زمان رسیدن قطار سوم به تجریش به دست می‌آید:

$$\begin{array}{r} ۸ : ۳۰' : ۱۵'' \\ + ۸ : ۱۵' : ۵۴'' \\ \hline ۱۶ : ۴۵' : ۰۹'' \rightarrow ۱۶ : ۴۶' : ۰۹'' \end{array}$$

۷. گزینه‌ی «۲» - ..... (صفحه‌های ۱۰ تا ۱۳ کتاب درسی)

**نکته پیشرفته:** اگر فرد اول از فرد دوم به اندازه‌ی □ سال کوچک‌تر باشد. باید □ را به تاریخ تولد فرد دوم اضافه کنیم تا تاریخ تولد فرد اول به دست آید.

رضا از علی کوچک‌تر است، پس، بعد از او به دنیا آمده است.

$$\begin{array}{r} ۱۳۸۷ \quad ۱۱ \quad ۱۹ \\ + \quad ۳ \quad ۲ \quad ۷ \\ \hline ۱۳۹۰ \quad ۱۳ \quad ۲۶ \\ + \quad ۱ \quad -۱۲ \\ \hline ۱۳۹۱ \quad ۱ \quad ۲۶ \end{array} \rightarrow \text{تاریخ تولد رضا} \rightarrow ۲۶ \text{ فروردین } ۱۳۹۱$$



۸. گزینه‌ی «۲» - ..... (صفحه‌های ۱۰ تا ۱۳ کتاب درسی)

روز موردنظر از جمع زیر به دست می‌آید:

$$\begin{array}{r} \text{روز ماه سال} \\ ۱۳۹۹ \quad ۷ \quad ۲۷ \\ + \quad ۸ \quad ۲ \quad ۱۸ \\ \hline ۱۴۰۷ \quad ۹ \quad ۴۵ \\ \rightarrow ۱۴۰۷ \quad ۱۰ \quad ۱۵ \end{array}$$

۹. گزینه‌ی «۲» - ..... (صفحه‌های ۱۴ تا ۱۷ کتاب درسی)

شکل	۱	۲	۳	۴	۵
محیط	$۴ \times ۲ = ۸$	$۱۰ \times ۲ = ۲۰$	$۱۶ \times ۲ = ۳۲$	۴۴	۵۶
		$+۱۲$	$+۱۲$	$+۱۲$	$+۱۲$

۱۰. گزینه‌ی «۱» - ..... (صفحه‌های ۱۰ تا ۱۳ کتاب درسی)

با توجه به تفریق زیر داریم:

$$\begin{array}{r} \text{گرم کیلوگرم} \\ ۳ \quad ۶ \quad ۱۲ \\ - ۱ \quad ۳۴۰ \\ \hline ۲ \quad ۳۸۰ \end{array}$$

جرم کیک اسفنجی ۲ کیلوگرم و ۳۸۰ گرم می‌باشد.

۱۱. گزینه‌ی «۴» - ..... (صفحه‌های ۱۴ تا ۱۷ کتاب درسی)

با توجه به جدول زیر داریم:

شماره شکل	۱	۲	۳		□
تعداد مربع	۱	۵	۹		
رابطه	$(۱ \times ۴) - ۳$	$(۲ \times ۴) - ۳$	$(۳ \times ۴) - ۳$		$(\square \times ۴) - ۳$

$$۷۷ = ۸۰ - ۳ = (۲۰ \times ۴) - ۳ = \text{تعداد مربع‌های شکل بیستم}$$





۱۲. گزینه‌ی «۲» - ..... (صفحه‌های ۶ تا ۹ کتاب درسی)

**نکته پیشرفته:** برای به دست آوردن میزان افزایش یا کاهش دو عدد، اختلاف آن دو عدد را به دست آورید. برای به دست آوردن میزان تغییر عدد مورد نظر باید تفریق زیر را انجام دهیم:

$$\begin{array}{r} 36,891,007,725 \\ \downarrow \\ -36,841,007,725 \\ \hline 0,050,000,000 \end{array}$$

بنابراین  $50,000,000$  از آن کم می‌شود.

۱۳. گزینه‌ی «۱» - ..... (صفحه‌های ۲ تا ۵ کتاب درسی)

$210$  میلیون ریال =  $85$  میلیون ریال -  $295$  میلیون ریال

باید حاصل  $500000 \div 210000000$  را پیدا کنیم. این تقسیم را در دو مرحله انجام می‌دهیم:

$$\begin{aligned} 210000000 \div 1000000 &= 210 \\ 210 \div 5 &= 42 \Rightarrow 420 = 42 \times 10 \end{aligned}$$

۱۴. گزینه‌ی «۱» - ..... (صفحه‌های ۲ تا ۵ کتاب درسی)

**نکته پیشرفته:** برای به دست آوردن یکان عددی که از حاصل ضرب چند عدد به دست آمده است کافی است یکان‌های آن اعداد را در هم ضرب کنید.

اگر فقط یکان‌ها را در هم ضرب کنیم، به علت بودن ۲ در یکان  $1392$  و بودن ۵ در یکان  $1395$ ، یکان حاصل ضرب برابر با صفر می‌شود.

۱۵. گزینه‌ی «۲» - ..... (صفحه‌های ۱۰ تا ۱۳ کتاب درسی)

$$\begin{array}{r} 12 \text{ } 5' \text{ } 0'' \\ + 1 \text{ } 35' \text{ } 2'' \\ \hline 14 \text{ } 25' \text{ } 2'' \end{array} \quad \begin{array}{r} 14 \text{ } 25' \text{ } 2'' \\ - \quad \quad 2' \text{ } 4'' \\ \hline 14 \text{ } 23' \text{ } 16'' \end{array}$$

زمانی که دو ندهی اول به خط پایان رسیده است. زمانی که دو ندهی دوم به خط پایان رسیده است.

۱۶. گزینه‌ی «۳» - ..... (صفحه‌های ۲ تا ۵ کتاب درسی)

برای این که عدد بین  $60000$  و  $80000$  باشد باید رقم دهگان هزار ۷ باشد. رقم یکان هزار می‌تواند  $2, 4, 5$  و  $8$  باشد. اگر رقم یکان هزار ۲ باشد، اعداد زیر را می‌توان نوشت:

$$\begin{array}{ccc} 72458 & 72548 & 72845 \\ 72485 & 72584 & 72854 \end{array} \quad \rightarrow \text{۶ تا = تعداد}$$

اگر رقم یکان هزار ۴، ۵ و ۸ نیز باشد، در هر حالت ۶ عدد می‌توان نوشت. پس در کل  $4 \times 6 = 24$  عدد می‌توان نوشت.

۱۷. گزینه‌ی «۲» - ..... (صفحه‌های ۲ تا ۵ کتاب درسی)

یکان صدگان

$$\begin{array}{r} \phantom{0} \downarrow \phantom{0} \downarrow \\ 749,140,907 \\ \phantom{0} \downarrow \phantom{0} \downarrow \\ \text{صدگان هزار دهگان میلیون} \end{array}$$

بنابراین عدد مورد نظر می‌تواند هفتصد و چهل و نه میلیون و صد و چهل هزار و نهصد و هفت باشد.

۱۸. گزینه‌ی «۴» - ..... (صفحه‌های ۶ تا ۹ کتاب درسی)

**نکته پیشرفته:** یک عدد  $\square$  رقمی، همواره از یک عدد  $\triangle$  رقمی بزرگ‌تر است. ( $\square > \triangle$ )



$$947, \square 56, 381, 720$$

عدد سمت چپ عبارت یک عدد  $12$  رقمی است

$$94, 745, 638, 720$$

و عدد سمت راست عبارت یک عدد  $11$  رقمی است.

بنابراین چون عدد سمت چپ  $12$  رقمی است، پس همیشه از سمت راست بزرگ‌تر است؛ یعنی به جای مربع می‌توان هر یک از ارقام صفر تا ۹ یعنی  $10$  رقم را قرار داد.