



سؤال‌های نسبتاً دشوار

۱- آیه ۳۸ سوره‌ی شوری: «وَأْمُرْهُمْ شُورَى بَيْنَهُمْ» به کدام وظیفه‌ی افراد در گروه اشاره می‌کند؟

(۱) ایجاد روابط خوب با یکدیگر  
(۲) رعایت کردن نظم و مقررات  
(۳) احترام به اعضای گروه  
(۴) مشورت و همفکری با اعضای گروه

۸۹%  
۹۷%  
۹۸/۱۱/۱۱

۲- مهم‌ترین راه ارتباط انسان‌ها با یکدیگر کدام است؟

(۱) ارتباط چشمی  
(۲) ارتباط نوشتاری  
(۳) ارتباط رفتاری  
(۴) ارتباط کلامی

۸۵%  
۹۲%  
۹۷/۰۷/۲۰

۳- کدام یک از موقعیت‌های زیر، به ترتیب خوشایند و ناخوشایند هستند؟


(۱) گم کردن دفتر ریاضی - بیماری پدر بزرگ  
(۲) دور شدن از دوست صمیمی - صدای انفجار ترقه  
(۳) گرفتن جایزه برای پیشرفت تحصیلی - پریدن از خواب با صدای رعد و برق  
(۴) عوض شدن کانال تلویزیون در حین تماشای فیلم مورد علاقه - رفتن به اردو با دوستان مدرسه

۸۴%  
۹۳%  
۹۶/۰۸/۱۹

۴- کدامیک از موارد زیر در رابطه با خوب گوش دادن نیست؟

(۱) به حرف‌های گوینده دقت و توجه کنیم.  
(۲) کلام گوینده را قطع نکنیم و صبر کنیم حرف‌هایش تمام شود.  
(۳) منظور خودمان را روشن و واضح بیان کنیم.  
(۴) گاهی با تکان دادن سر یا سؤال کردن، گوینده را تشویق به ادامه‌ی صحبت کنیم.

۸۲%  
۹۳%  
۹۸/۰۸/۰۳



۵- بیتا، ملیکا، سارا و فاطمه هم‌گروهی هستند. رفتار کدامیک از آن‌ها به عنوان یک فرد مؤثر در گروه، مناسب نیست؟


(۱) بیتا به عنوان سرگروه وظایف را برحسب استعداد اعضا تقسیم می‌کند و سعی می‌کند طوری برنامه‌ریزی کند که کسی بیکار نماند.  
(۲) زمانی که ملیکا در انجام مسئولیت خود عقب افتاده است، فاطمه به او کمک می‌کند.  
(۳) ملیکا قوانینی را که معلم تعیین کرده، به دقت رعایت می‌کند و به دیگران نیز آن قوانین را گوشزد می‌کند.  
(۴) اعضای گروه با هم مشورت کرده‌اند تا برای تزیین کلاس از روبان قرمز استفاده کنند؛ اما سارا که مسئول تزیین است، از روبان سبز استفاده می‌کند.

۸۲%  
۹۱%  
۹۷/۰۸/۱۸

۶- کدامیک از موارد زیر، درباره‌ی خوب صحبت کردن نیست؟

(۱) کلام گوینده را قطع نکنیم.  
(۲) منظور خودمان را واضح و روشن بیان کنیم.  
(۳) با صدای مناسب حرف بزنیم.  
(۴) زمان مناسبی برای حرف زدن انتخاب کنیم.


۸۱%  
۹۳%  
۹۸/۰۸/۱۷



۷- کدام عبارت درباره‌ی «سازمان انتقال خون» صحیح است؟

(۱) به مردم زلزله‌زده غذا و دارو می‌رساند.  
(۲) در تصادفات رانندگی به کمک مردم می‌آید.  
(۳) بیماران مبتلا به کم‌خونی را به بیمارستان منتقل می‌کند.  
(۴) از داوطلبان خون می‌گیرد و به بیمارستان یا درمانگاه انتقال می‌دهد.

۸۱%  
۹۳%  
۹۶/۰۸/۰۵



۸- کدام مورد، حریم شخصی محسوب نمی‌شود؟

(۱) مقدار پول درون جیب  
(۲) نام خانوادگی  
(۳) روابط ما با اعضای خانواده  
(۴) مشکلات خانوادگی

۷۹%  
۹۳%  
۹۶/۰۷/۲۱



۹- کدامیک از تعریف‌های زیر، تعریف درستی از مفهوم «همدلی» است؟

- ۷۹%
- ۹۱%
- ۹۷/۰۸/۰۴

- (۱) یعنی فرد بتواند به دیگران کمک مالی کند تا از شرایط بد خود خارج شوند.
- (۲) یعنی فرد بتواند شاد باشد و با شادی خود، افراد غمگین را شاد کند.
- (۳) یعنی فرد بتواند احساسات، رفتار و شرایط دیگری را درک کند و خودش را به جای او بگذارد.
- (۴) یعنی بدون این که فرد بتواند احساسات دیگران را درک کند، به آن‌ها کمک کند تا خوب شوند.

۱۰- اعضای یک گروه باید دارای کدام ویژگی اصلی باشند و به گروهی از افراد

- ۷۸%
- ۹۳%
- ۹۶/۰۹/۰۳



- که برای انجام دادن کاری با یکدیگر مشورت می‌کنند، چه می‌گویند؟
- (۱) باید شنونده‌های خوبی باشند - شورا
- (۲) برای رسیدن به یک هدف مشترک تلاش کنند - شورا
- (۳) از فکر و نظر دیگران برای حل مشکلات استفاده کنند - مجلس
- (۴) حریم شخصی دیگر اعضای گروه را رعایت کنند - مجلس

۱۱- مهم‌ترین راه ارتباط انسان‌ها با یکدیگر چیست؟

- ۷۸%
- ۹۱%
- ۹۴/۰۷/۲۴

- (۱) گفتار
- (۲) شنیدار
- (۳) دیدار
- (۴) اندیشه

۱۲- تمام گزینه‌ها صحیح هستند به جز ...

- ۷۷%
- ۹۱%
- ۹۴/۰۸/۰۸

- (۱) تمام ترس‌ها نابه‌جا نیستند و ترس‌هایی که از انسان در برابر خطرها مراقبت می‌کند به‌جا و لازم هستند.
- (۲) برای برطرف کردن احساس غم باید از خداوند متعال کمک بگیریم و دعا کنیم. این یکی از راه‌های برطرف کردن غم است.
- (۳) ترس از رفتن به دندان‌پزشکی یک ترس به‌جا و درست است.
- (۴) ممکن است نتوانیم ترس خود را یک‌باره بریزیم در این حالت باید کم‌کم با آنچه ما را می‌ترساند روبه‌رو شویم تا ترسمان بریزد.

۱۳- بیتا در کلاس مشغول ارائه‌ی کنفرانس است. رفتار کدام دوست او هنگام گوش دادن به صحبت‌هایش نادرست است؟

- ۷۵%
- ۹۰%
- ۹۷/۰۸/۰۴

- (۱) زهرا در تأیید صحبت‌های بیتا، سرش را تکان می‌دهد و گاهی دست بلند کرده و از او سؤال می‌پرسد.
- (۲) شیما از معلم سؤال دارد، اما منتظر می‌ماند تا سخنان بیتا تمام شود و سپس سؤالش را بپرسد.
- (۳) سمانه مشغول رنگ‌آمیزی نقاشی‌اش است، اما به صحبت‌های بیتا نیز گوش می‌دهد.
- (۴) سارا تمام مدت به بیتا نگاه می‌کند و با لبخند زدن، سعی می‌کند به او اعتماد به نفس بدهد.

۱۴- انتخابات شورای دانش‌آموزی در چه زمانی برگزار می‌گردد؟

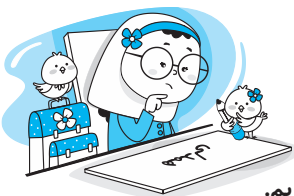
- ۷۴%
- ۹۳%
- ۹۵/۰۸/۲۱



- (۱) نیمه‌ی اول ماه آبان
- (۲) نیمه‌ی دوم ماه مهر
- (۳) نیمه‌ی اول ماه مهر
- (۴) نیمه‌ی دوم ماه آبان

۱۵- کدامیک از موارد زیر تعریف کامل‌تری از همدلی را بیان می‌کند؟

- ۷۴%
- ۹۱%
- ۹۵/۰۸/۰۷



- (۱) برای کسی که غمگین و یا ناامید است، آرزوی برطرف شدن مشکلاتش را می‌کنیم.
- (۲) به کسی که غمگین و یا ناامید است، دل‌داری می‌دهیم.
- (۳) با کسی که غمگین و یا ناامید است بازی کنیم.
- (۴) شرایط کسی که غمگین و یا ناامید است را درک کنیم و خودمان را به جای او بگذاریم.

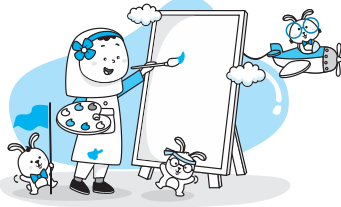
۱۶- در کدامیک از موارد زیر، اصل حفظ حریم شخصی رعایت نشده است؟

- ۷۴%
- ۸۴%
- ۹۸/۰۷/۱۹




- (۱) پدر احمد درباره‌ی چگونگی انتخاب دوست مناسب با او حرف می‌زند، ولی احمد در حال تماشای تلویزیون است.
- (۲) نگار و مینا در حال صحبت درباره‌ی سؤالات امتحان هستند و سپیده مدام از مینا سؤالی درباره‌ی لباسش می‌پرسد.
- (۳) رضا از امین می‌پرسد: «مقدار پول تو جیبی‌ات در ماه چقدر است؟»
- (۴) حسن در حال انجام تکالیفش بود که محسن درباره‌ی مسابقه‌ی فوتبال فردا با او صحبت می‌کند.

۱۷- ریحانه می خواهد عضو یک گروه هنری باشد، او برای اینکه بتواند عضو مؤثری باشد باید همه‌ی کارهای زیر را انجام دهد بجز ...

-  ۷۳%
-  ۹۲%
-  ۹۵/۰۹/۰۵



- (۱) روابط خوبی با اعضای گروه داشته باشد و با همه همدل و مهربان باشد.
- (۲) نظم و مقررات گروه را رعایت کند.
- (۳) به همه، وظایفشان را بگوید و بر انجام وظایف آن‌ها نظارت کند.
- (۴) به نظر سایر اعضا احترام بگذارد و در تصمیمات هم‌فکری کند.

-  ۷۲%
-  ۹۳%
-  ۹۸/۰۸/۰۳

۱۸- چه تعداد از موارد زیر جزء ترس‌های نابه‌جا هستند؟

ترس از حیوانات درنده - ترس از موجودات خیالی - ترس از صداهای بلند و مهیب




ترس از تاریکی خانه - ترس از رفتن نزد پزشک - ترس از بلندی - ترس از آمپول زدن

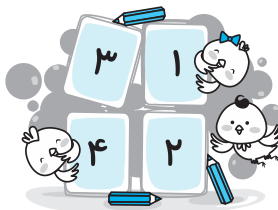
(۱) سه (۲) چهار (۳) دو (۴) یک

۱۹- در هریک از موقعیت‌های زیر به ترتیب کدامیک از اصول گفت‌وگو رعایت نمی‌شود؟

(الف) مادر علی به او گوشزد می‌کند که تکالیفش را به موقع انجام دهد ولی علی در حال بازی با تبلت خود می‌باشد.




(ب) پدر حسین مشغول صحبت با تلفن در مورد موضوع مهمی است ولی حسین در حال خواندن انشای خود برای اوست.

-  ۷۲%
-  ۹۱%
-  ۹۴/۰۹/۰۶



- (۱) دقت و توجه به سخنان - انتخاب زمان مناسب گفت‌وگو
- (۲) انتخاب زمان مناسب گفت‌وگو - قطع نکردن حرف گوینده
- (۳) دقت و توجه به سخنان - قطع نکردن حرف گوینده
- (۴) قطع نکردن حرف گوینده - حفظ حریم شخصی

۲۰- در کدام گزینه همدلی رخ نداده است؟

-  ۷۱%
-  ۹۱%
-  ۹۶/۰۸/۱۹

- (۱) مجید وقتی ناتوانی خانم سالمندی را دید، ناراحت شد و خریدهای او را تا خانه‌اش برد.
- (۲) محمد، فرد ناینیایی را در خیابان دید و خودش را جای او گذاشت. بنابراین فرد ناینی را کمک کرد و او را از خیابان رد کرد.
- (۳) فهیمه وقتی دید مریم ناراحت است، سعی کرد وارد حریم خصوصی‌اش نشود و با او صحبت نکرد.
- (۴) پدر علی هر ماه به سازمان انتقال خون مراجعه کرده و خونس را اهدا می‌کند.

۲۱- کدام گزینه نادرست است؟

- (۱) جمعیت هلال احمر و سازمان انتقال خون، جزء مؤسساتی هستند که به افراد نیازمند یا کسانی که با مشکلات و حوادثی روبه‌رو می‌شوند، کمک مالی می‌کنند.
- (۲) جمعیت هلال احمر به افراد سیل‌زده و زلزله‌زده کمک می‌کند و به آن‌ها غذا، لباس و دارو می‌رساند.
- (۳) وظیفه‌ی سازمان انتقال خون، گرفتن خون از داوطلبان و انتقال آن به درمانگاه‌ها و بیمارستان‌ها است.
- (۴) تا قبل از ۱۸ سالگی افراد نمی‌توانند به اهدای خون بپردازند.

-  ۷۱%
-  ۸۸%
-  ۹۸/۰۷/۱۹



۲۲- ترس کدام فرد جزء ترس‌های به‌جا است؟

- (۱) بهرام از امتحان ریاضی روز شنبه می‌ترسد.
- (۲) سارا از رفتن به دندان‌پزشکی می‌ترسد.
- (۳) شروین از صحبت کردن با افراد غریبه می‌ترسد.
- (۴) شیمیا تصور می‌کند در کمد اتاقش هیولا وجود دارد و شب‌ها خوابش نمی‌برد.

# پاسخ‌نامه تشریحی



- انتظار داریم دانش‌آموزان ترازهای ۴۷۵۰ تا ۵۵۰۰ از هر ۱۰ سؤال به ۴ سؤال پاسخ دهند.
- انتظار داریم دانش‌آموزان ترازهای ۵۵۰۰ تا ۶۲۵۰ از هر ۱۰ سؤال به (۵ یا ۶) سؤال پاسخ دهند.
- انتظار داریم دانش‌آموزان ترازهای ۶۲۵۰ به بالا از هر ۱۰ سؤال به (۷ یا ۸) سؤال پاسخ دهند.



- انتظار داریم دانش‌آموزان ترازهای ۴۷۵۰ تا ۵۵۰۰ از هر ۱۰ سؤال به ۵ سؤال پاسخ دهند.
- انتظار داریم دانش‌آموزان ترازهای ۵۵۰۰ تا ۶۲۵۰ از هر ۱۰ سؤال به (۶ یا ۷) سؤال پاسخ دهند.
- انتظار داریم دانش‌آموزان ترازهای ۶۲۵۰ به بالا از هر ۱۰ سؤال به (۸ یا ۹) سؤال پاسخ دهند.



- انتظار داریم دانش‌آموزان ترازهای ۴۷۵۰ تا ۵۵۰۰ از هر ۱۰ سؤال به ۶ سؤال پاسخ دهند.
- انتظار داریم دانش‌آموزان ترازهای ۵۵۰۰ تا ۶۲۵۰ از هر ۱۰ سؤال به (۷ یا ۸) سؤال پاسخ دهند.
- انتظار داریم دانش‌آموزان ترازهای ۶۲۵۰ به بالا از هر ۱۰ سؤال به (۹ یا ۱۰) سؤال پاسخ دهند.

## دشوارتر



## دشوار



## نسبتاً دشوار



## مطالعات اجتماعی پنجم دبستان

نسبتاً دشوار فصل اول: زندگی با دیگران 

۱. گزینه‌ی «۴» - (صفحه‌ی ۱۸ کتاب درسی مطالعات اجتماعی)

معنی آیه‌ی صورت سؤال: «و در کارهایشان با یکدیگر مشورت می‌کنند».

یکی از ویژگی‌های مهم اعضای هر گروه، همفکری و مشورت در کارهاست که آیه‌ی صورت سؤال به این موضوع اشاره دارد.

۲. گزینه‌ی «۴» - (صفحه‌ی ۳ کتاب مطالعات اجتماعی)

مهم‌ترین راه ارتباط انسان‌ها با یکدیگر، گفت‌وگو (کلام) است.

۳. گزینه‌ی «۳» - (صفحه‌ی ۷ کتاب مطالعات اجتماعی)

بررسی گزینه‌ها:

گزینه‌ی «۱»: مورد اول: ناخوشایند - مورد دوم: ناخوشایند

گزینه‌ی «۲»: مورد اول: ناخوشایند - مورد دوم: ناخوشایند

گزینه‌ی «۳»: مورد اول: خوشایند - مورد دوم: ناخوشایند

گزینه‌ی «۴»: مورد اول: ناخوشایند - مورد دوم: خوشایند

۴. گزینه‌ی «۳» - (صفحه‌ی ۴ کتاب مطالعات اجتماعی)

عبارت گزینه‌ی «۳»، از ویژگی‌های خوب صحبت کردن است.

۵. گزینه‌ی «۴» - (صفحه‌ی ۱۷ کتاب مطالعات اجتماعی)

اعضای گروه باید به نظر جمعی احترام بگذارند و وقتی بیش‌تر اعضای گروه، بعد از هم‌فکری و مشورت به یک نتیجه می‌رسند،

سایر افراد نباید براساس نظر شخصی خود عمل کنند.

۶. گزینه‌ی «۱» - (صفحه‌ی ۴ کتاب مطالعات اجتماعی)

عبارت گزینه‌ی «۱» مربوط به «خوب گوش دادن» است.

۷. گزینه‌ی «۴» - (صفحه‌ی ۱۵ کتاب مطالعات اجتماعی)

«سازمان انتقال خون» ایران، وظیفه‌ی گرفتن خون از داوطلبان و انتقال آن به درمانگاه‌ها و بیمارستان‌ها را بر عهده دارد.

۸. گزینه‌ی «۲» - (صفحه‌های ۵ و ۶ کتاب مطالعات اجتماعی)

موارد گزینه‌های «۱»، «۳» و «۴» جزء حریم شخصی هستند و ما نباید درباره‌ی آن‌ها کنجکاوی کنیم.

۹. گزینه‌ی «۳» - (صفحه‌های ۱۲ تا ۱۴ کتاب مطالعات اجتماعی)

«همدلی» یعنی این که فرد بتواند احساسات، رفتار و شرایط دیگری را درک کند و خودش را به جای او بگذارد.

۱۰. گزینه‌ی «۲» - (صفحه‌های ۱۶، ۱۷ و ۱۹ کتاب مطالعات اجتماعی)

در تعریف گروه باید از سه ویژگی اصلی یاد کرد:

(۱) از تعدادی افراد تشکیل می‌شود. (۲) اعضای گروه فعالیت‌های مشترکی دارند. (۳) اعضای گروه برای رسیدن به هدفی مشترک

با هم در تعامل هستند.

«شورا» یعنی گروهی از افراد که برای انجام دادن کاری با یکدیگر مشورت می‌کنند.



۱۱. گزینه‌ی «۱» - ..... (صفحه‌ی ۳ کتاب مطالعات اجتماعی)

مهم‌ترین راه ارتباط انسان‌ها با یک‌دیگر، گفت‌وگو (کلام) است.

۱۲. گزینه‌ی «۳» - ..... (صفحه‌های ۹ و ۱۰ کتاب مطالعات اجتماعی)

ترس از رفتن به دندان‌پزشکی یک ترس نابه‌جا و نادرست است.

۱۳. گزینه‌ی «۳» - ..... (صفحه‌ی ۴ کتاب مطالعات اجتماعی)

زمانی که کسی صحبت می‌کند، نباید حواسمان به چیز دیگری باشد یا کار دیگری انجام دهیم و باید خوب به حرف‌های او توجه کنیم. سمانه مشغول رنگ‌آمیزی بوده است و در واقع درست و با تمام دقت، به صحبت‌های بیتا گوش نمی‌دهد.

۱۴. گزینه‌ی «۱» - ..... (صفحه‌ی ۱۹ کتاب مطالعات اجتماعی)

انتخابات شورای دانش‌آموزی در نیمه‌ی اول آبان ماه هر سال در مدارس ایران برگزار می‌گردد.

۱۵. گزینه‌ی «۴» - ..... (صفحه‌های ۱۲ تا ۱۴ کتاب مطالعات اجتماعی)

همدلی یعنی اینکه فرد بتواند احساسات، رفتار و شرایط دیگری را درک کند و خودش را به جای او بگذارد.

۱۶. گزینه‌ی «۳» - ..... (صفحه‌های ۵ و ۶ کتاب مطالعات اجتماعی)

پول توجیبی، جزء مسائل شخصی است که مربوط به حریم شخصی خانواده می‌شود.

بررسی سایر گزینه‌ها:

گزینه‌ی «۱»: بی‌توجهی به گوینده

گزینه‌ی «۲»: پریدن وسط صحبت یک‌دیگر

گزینه‌ی «۴»: صحبت کردن بدموقع

۱۷. گزینه‌ی «۳» - ..... (صفحه‌ی ۱۷ کتاب مطالعات اجتماعی)

اعضای گروه بر حسب استعدادها و توانایی‌هایشان، نقشی را به عهده می‌گیرند و وظایف خود را می‌شناسند و انجام می‌دهند. پس لازم نیست برای عضو مؤثر بودن در گروه وظایف دیگران را به آنها بگوییم.

۱۸. گزینه‌ی «۲» - ..... (صفحه‌ی ۱۰ کتاب مطالعات اجتماعی)

«ترس از حیوانات درنده»، «ترس از صداهای بلند و مهیب» و «ترس از بلندی» جزء ترس‌های نابه‌جا هستند.

«ترس از موجودات خیالی»، «ترس از تاریکی خانه»، «ترس از رفتن نزد پزشک» و «ترس از آموپول زدن» از ترس‌های نابه‌جا هستند.

۱۹. گزینه‌ی «۱» - ..... (صفحه‌های ۵ و ۶ کتاب مطالعات اجتماعی)

در مورد «الف» علی به سخنان مادر خود دقت و توجه کافی ندارد و در مورد «ب» حسین، زمان مناسبی را برای گفت‌وگو با پدرش انتخاب ننموده است؛ چون پدرش در حال صحبت در مورد موضوع مهمی است و نمی‌تواند به او توجه کافی داشته باشد.

۲۰. گزینه‌ی «۳» - ..... (صفحه‌های ۱۳ تا ۱۵ کتاب مطالعات اجتماعی)

وقتی کسی غمگین است، می‌توانیم دوستانه کنار او بنشینیم و از او در مورد احساسی که دارد، سؤال کنیم؛ در نتیجه در گزینه‌ی «۳» همدلی رخ نداده است.

۲۱. گزینه‌ی «۱» - ..... (صفحه‌ی ۱۵ کتاب مطالعات اجتماعی)

کمک‌های جمعیت هلال احمر و سازمان انتقال خون از نوع کمک مالی و نقدی نیست.