

سؤال‌های سه سطحی

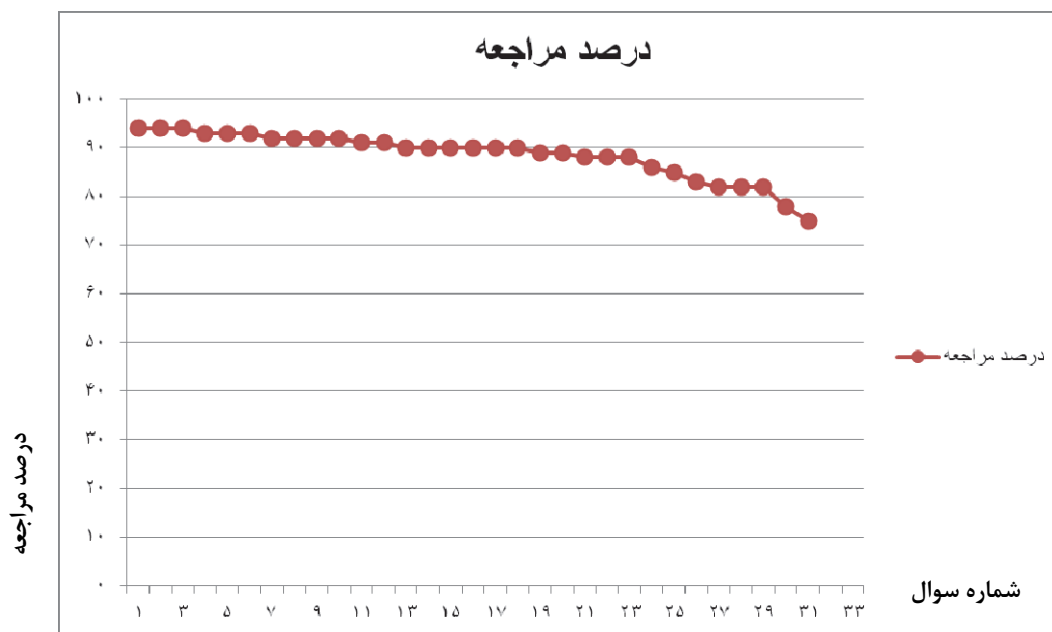
سؤال‌های نسبتاً دشوار 

سؤال‌های دشوار 

سؤال‌های دشوارتر 

مبحث: آفرینش

سطح سوالها	سطح اول: نسبتاً دشوار	سطح دوم: دشوار	سطح سوم: دشوارتر
شماره سوال	۱ - ۱۸	۱۹ - ۲۹	۳۰ - ۳۱
درصد مراجعه	۹۴ - ۹۰	۸۹ - ۸۲	۷۸ - ۷۵



معرفی نشانه‌ها:

در شناسنامه هر سوال نشانه‌هایی به شرح زیر استفاده شده‌است که بیان‌گر اطلاعات آماری هر سوال است:



به معنای تعداد مراجعین به سوال، از کل دانش‌آموزان شرکت‌کننده در آزمون می‌باشد.



به معنای درصدی از شرکت‌کنندگان می‌باشد که به این سوال پاسخ صحیح داده‌اند.

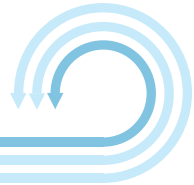


به معنای تاریخ برگزاری آزمون می‌باشد.



به معنای جمعیت شرکت‌کنندگان در آن آزمون می‌باشد.

برای هر مبحث کتاب، جدول و نمودار سطح‌بندی سوال‌ها مانند نمودار بالا تهیه شده است. در این جدول تعداد سؤالات هر سطح (نسبتاً دشوار، دشوار، دشوارتر)، شماره‌ی سؤالات و درصدهای مراجعه ابتدایی و انتهایی هر سطح مشخص شده است. نمودار براساس درصد مراجعه به سوال و شماره‌ی سوال‌ها تنظیم شده‌است. بدیهی است که این نمودار باید شیب منطقی داشته باشد و هرچه رو به پایان می‌رویم درصد مراجعه در سطح دشوارتر کم‌تر می‌شود.



سؤال‌های نسبتاً دشوار؟

انتظار داریم دانش‌آموزان ترازهای ۴۷۵۰ تا ۵۵۰۰ از هر ۱۰ سؤال به ۵ سؤال پاسخ دهند.
 انتظار داریم دانش‌آموزان ترازهای ۵۵۰۰ تا ۶۲۵۰ از هر ۱۰ سؤال به ۶ یا ۷ سؤال پاسخ دهند.
 انتظار داریم دانش‌آموزان ترازهای ۶۲۵۰ به بالا از هر ۱۰ سؤال به بیش از ۸ سؤال پاسخ دهند.

۱- کلمات کدام گزینه با یکی از شکل‌های حرف «غ» کامل می‌شوند؟

۳۴۵۸ ۹۴٪ ۷۵٪ ۹۴/۰۷/۲۴

(۱) ...وک، ار...وانی (۲) سرا...، برآ... (۳) ...شر، کلا... (۴) ...طره، ...لب

۲- داستان کوتاه زیر با مفهوم کدام یک از گزینه‌ها ارتباط دارد؟

«در یک روز قشنگ زمستانی که برف زیادی روی زمین نشسته بود، سامان پالتوی قهوه‌ای رنگی پوشید و به مدرسه رفت. یکی از هم‌کلاسی‌هایش به او گفت: «این چه پالتویی است؟ چقدر بدرنگ است. به نظر من بهتر است که آن را نپوشی.» سامان روز بعد با یک کاپشن سبزرنگ به مدرسه آمد. اما یکی دیگر از دوستانش گفت: «پالتویی که دیروز پوشیده بودی خیلی قشنگ‌تر بود.» سامان گیج شده بود و بالأخره نمی‌دانست که کدام یک از لباس‌هایش را بپوشد.»

۴۷۹۶ ۹۴٪ ۶۶٪ ۹۳/۱۰/۲۶

(۱) سحرخیز باش تا کامروا باشی. (۲) در دروازه را می‌توان بست، ولی در دهان مردم را نه.
 (۳) ماهی را هر وقت از آب بگیری تازه است. (۴) مرغ همسایه غاز است.

۳- شاعر شعر «خبر داغ» در کدام گزینه آمده است؟

۵۳۳۱ ۹۴٪ ۵۸٪ ۹۴/۱۰/۲۵

(۱) حبیب یغمایی (۲) شکوه قاسم‌نیا (۳) سوسن طاق‌دیس (۴) گلچین گیلانی

۴- شعر زیر با کدام گزینه کامل می‌شود؟

«دل هر غنچه تپید
 برگ، بی‌حوصله شد
 رنگ گلبرگ پرید
 سبزه،»

۳۴۵۸ ۹۳٪ ۸۵٪ ۹۴/۰۷/۲۴

(۱) از راه رسید (۲) خمیازه کشید (۳) خندید و شنید (۴) دید و شنید

۵- در کدام گزینه، کلمه‌ای وجود دارد که با بقیه‌ی کلمه‌ها مرتبط نیست؟

۳۴۵۸ ۹۴/۰۷/۲۴ ۷۶% ۹۳%

- (۱) مداد، تراش، خط‌کش، پاک‌کن
(۲) تاکسی، اتوبوس، قطار، هواپیما
(۳) زنبور، مورچه، پروانه، مگس
(۴) آسمان، ستاره، کهکشان، خواب

۶- قطعه شعر کدام گزینه به صورت درست نیامده است؟

۳۳۱۵ ۹۳/۰۷/۲۵ ۷۶% ۹۳%

- (۱) دل هر غنچه تپید / رنگ گلبرگ پرید // برگ، بی‌حوصله شد / سبزه، خمیازه کشید
(۲) آهو از شیر گریخت / گلّه برگشت به ده // عاقبت باز رسید / خبر از دشت به ده
(۳) خبری داشت کلاغ / گفت در گوش درخت // برگ‌ها تک‌تک ریخت / از سر و دوش درخت
(۴) شاپرک خواب نبود / پر زد از باغ و گذشت // هرچه را دید و شنید / برد تا پهنه‌ی دشت

۷- کلمات کدام گزینه، به ترتیب شعر زیر را به درستی کامل می‌کنند؟

«دل هر تپید / رنگ پرید»

۲۴۳۹ ۹۵/۰۷/۲۳ ۷۷% ۹۲%

«.....، بی‌حوصله شد /، خمیازه کشید»

- (۱) غنچه - گلبرگ - سبزه - برگ
(۲) شاخه - هر غنچه - برگ - سبزه
(۳) غنچه - گلبرگ - برگ - سبزه
(۴) شاخه - هر غنچه - سبزه - برگ

۸- کدام گزینه حاوی کلماتی است که به ترتیب کامل‌کننده‌ی جاهای خالی شعر زیر هستند؟

«سار از شاخه پرید / بال زد تا ته»

۳۳۱۵ ۹۳/۰۷/۲۵ ۷۶% ۹۲%

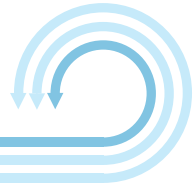
گفت با سبزه و / هرچه را گفت کلاغ»

- (۱) باغ - گل
(۲) باغ - ابر
(۳) دشت - گل
(۴) دشت - ابر

۹- عبارت کدام گزینه با کلمه‌ی مقابل آن، جمله‌ی معناداری می‌سازد؟

۴۹۷۵ ۹۴/۰۸/۲۲ ۷۰% ۹۲%

- (۱) فیل از دیگر حیوانات جنگل است. (بزرگ‌ترین)
(۲) خداوند مهربانان است. (مهربان‌ترین)
(۳) شیر از پلنگ است. (قوی‌ترین)
(۴) این درّه از درّه‌های دیگر است. (عمیق‌ترین)



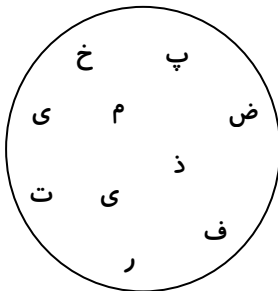
۱۰- با توجه به درس «کوچ پرستوها»، کدام گزینه نادرست است؟

۴۱۲۹ ۹۵/۰۹/۰۵ ۵۵% ۹۲%

- (۱) در آغاز پاییز، پرستوها ناچار می‌شوند به جاهای معتدل‌تری کوچ کنند.
- (۲) پس از سه هفته، جوجه‌ها به دنبال پدر و مادرشان پرواز می‌کنند و راه و رسم زندگی را از آن‌ها می‌آموزند.
- (۳) بازگشت پرستوها، یکی از شگفتی‌های دنیایی است که در آن زندگی می‌کنیم.
- (۴) پرستوهای جوان، ساخت لانه را از پدر و مادرشان می‌آموزند.

۱۱- با حروف درهم‌ریخته‌ی مقابل، کدام کلمات را می‌توان ساخت؟

۳۳۵۸ ۹۴/۰۷/۲۴ ۷۸% ۹۱%



- (۱) پذیرا، ضخامت
- (۲) پرتاب، ذخیره
- (۳) پرتو، عظیم
- (۴) پذیرفت، ضخیم

۱۲- عبارت کدام گزینه، در صورت حذف نشانه‌ی «ه» معنای دیگری پیدا می‌کند؟

۴۱۳۱ ۹۳/۱۱/۱۰ ۴۷% ۹۱%

- (۱) کارهایی که او انجام می‌دهد، شایسته‌ی یک دانش‌آموز خوب نیست.
- (۲) استاد، قیصر امین‌پور را شاعری برجسته معرفی کرد.
- (۳) کشور ما جاذبه‌های فرهنگی، تاریخی و طبیعی زیادی دارد.
- (۴) عموی محمد که مدتی در سفر بود، حالا به ایران برگشته است.

۱۳- جمله‌های زیر به ترتیب با کلمه‌های کدام گزینه کامل می‌شوند؟

الف) مردم نقاشی‌های شما را ببینند.

ب) زمستان روی صنوبرها و کاج‌ها پوشش سنگینی از برف

۳۳۵۸ ۹۴/۰۷/۲۴ ۷۶% ۹۰%

- (۱) بگذارم، می‌پوشانند
- (۲) بگذارید، پوشانید
- (۳) می‌گذارم، پوشاندی
- (۴) گذاشت، می‌پوشانیم

۱۴- پاییز رنگ برگ درختان را تغییر می‌دهد، مگر درختان

۳۴۵۸ ۹۴/۰۷/۲۴ ۷۲% ۹۰%

(۱) سیب و صنوبر (۲) سیب و کاج (۳) صنوبر و کاج (۴) گلابی و سرو

۱۵- تصویر روبه‌رو، نشان‌دهنده‌ی کدام‌یک از مثل‌های زیر است؟

۴۶۴۰ ۹۳/۰۸/۲۳ ۷۱% ۹۰%



(۱) سحر خیز باش تا کامروا باشی.

(۲) مرغ همسایه غاز است.

(۳) دست بالای دست بسیار است.

(۴) ماهی را هر وقت از آب بگیری تازه است.

۱۶- کدام گزینه در مورد پرستوها درست نیست؟

۴۴۲۷ ۹۵/۰۸/۲۱ ۵۲% ۹۰%

(۱) پرستوها بهار و تابستان را به آسودگی به سر می‌برند و راه و رسم زندگی را از پدر و مادر خود می‌آموزند.

(۲) هنگام کوچ، خطر حمله‌ی پرندگان شکاری به پرستوها زیاد است.

(۳) نخستین کار پرستوها بعد از بازگشتن از سفر طولانی، پیدا کردن لانه و سپس تخم‌گذاری است.

(۴) هنگام سرد شدن هوا، پرستوها در لانه‌های خود می‌مانند و از غذاهای ذخیره‌کرده‌ی خود استفاده می‌کنند.

۱۷- با توجه به داستان «کوچ پرستوها»، کدام گزینه نادرست است؟

۴۶۴۰ ۹۳/۰۸/۲۳ ۵۱% ۹۰%

(۱) در اوایل بهار، پرستوها از سفر دور و دراز خود برمی‌گردند.

(۲) نخستین کار پرستوها، این است که لانه‌های سال گذشته‌ی خود را بیابند.

(۳) پرستوهای جوان ساختن لانه را خودشان به عهده می‌گیرند.

(۴) هر پرستو دوازده تخم سفید می‌گذارد و چهار تا شش روز روی آن‌ها می‌خوابد.

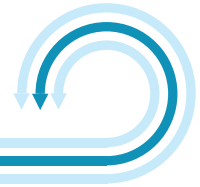
۱۸- هر کدام از ویژگی‌های ایجاد شدن «قشر نازکی از یخ روی سطح رودخانه»، «تغییر رنگ برگ درختان» و «وجود

میوه‌های بسیار بر روی درختان»، به ترتیب مربوط به کدام‌یک از فصول سال هستند؟

۳۴۵۸ ۹۴/۰۷/۲۴ ۴۵% ۹۰%

(۱) زمستان، پاییز، بهار (۲) زمستان، بهار، پاییز

(۳) زمستان، پاییز، تابستان (۴) تابستان، بهار، پاییز



سؤال‌های دشوار ??

انتظار داریم دانش‌آموزان ترازهای ۴۷۵۰ تا ۵۵۰۰ از هر ۱۰ سؤال به ۴ سؤال پاسخ دهند.
 انتظار داریم دانش‌آموزان ترازهای ۵۵۰۰ تا ۶۲۵۰ از هر ۱۰ سؤال به ۵ یا ۶ سؤال پاسخ دهند.
 انتظار داریم دانش‌آموزان ترازهای ۶۲۵۰ به بالا از هر ۱۰ سؤال به بیش از ۷ سؤال پاسخ دهند.

۱۹- شعر «خبر داغ» سروده‌ی و شعر «خدا» سروده‌ی است.

۲۴۳۹ ۶۵/۰۷/۲۳ ۵۹% ۸۹%

(۱) پروین دولت‌آبادی - شکوه قاسم‌نیا

(۲) پروین اعتصامی - شکوه قاسم‌نیا

(۳) شکوه قاسم‌نیا - پروین دولت‌آبادی

(۴) شکوه قاسم‌نیا - پروین اعتصامی

۲۰- با توجه به متن زیر، کدام گزینه درست نیست؟

بهار اوّل، قلم به دست گرفت و روی درختان را پر از گل‌های ریز و خوش‌بوی زرد و سفید و صورتی کرد. غوک را کنار برکه و زنبورها را کنار گل‌ها نشان داد. سپس با خود گفت: «منظره‌ای زیباتر از این نمی‌توان یافت.»

۵۰۹۸ ۹۴/۰۹/۰۶ ۲۷% ۸۹%

(۱) نقاشی متن، مربوط به فصل بهار است.

(۲) بر اساس متن، قورباغه در کنار گودال آب بود.

(۳) بهار فکر می‌کرد زیباتر از منظره‌ای که او نقاشی کرده، منظره‌ای پیدا نمی‌شود.

(۴) بوی میوه‌های تازه رسیده همه‌جا را پر کرده بود.

۲۱- با توجه به داستان «در جست‌وجو»، به کدام نشانه‌ی وجود خداوند در این داستان به‌طور مستقیم اشاره نشده است؟

۴۹۷۵ ۹۴/۰۸/۲۲ ۵۹% ۸۸%

(۱) بزرگی کوه‌ها

(۲) زیبایی پروانه‌ها

(۳) درخشش نور خورشید

(۴) بارش باران

۲۲- معنا یا مفهوم کدام گزینه نادرست است؟

۲۴۳۹  ۹۵/۰۷/۲۳  ۴۸%  ۸۸% 

(۱) «تو را دیدم، خدایت را ندیدم»: خداوند را نمی‌توان با چشم دید.

(۲) «خدا را در دل خود جوی، یک چند»: باید خداوند را در قلب خود جست‌وجو کنیم.

(۳) «عاقبت باز رسید / خبر از دشت به ده»: در همان ابتدای کار، خبر از دشت به روستا رسید.

(۴) «دمی از بندگان خود جدا نیست»: خدا همیشه در کنار بنده‌های خود است.

۲۳- مفهوم ضرب‌المثل «ماهی را هر وقت از آب بگیری، تازه است.» در کدام گزینه آمده است؟

۴۴۲۷  ۹۵/۰۸/۲۱  ۴۷%  ۸۸% 

(۱) همیشه می‌توان ماهی‌گیری کرد.

(۲) انسان هرکاری را که شروع کند، جدید است.

(۳) نباید کارها را با عجله انجام داد.

(۴) برای شروع کارهای خوب، هیچ زمانی دیر نیست.

۲۴- در کدام گزینه، علامت‌های نگارشی جمله، درست به کار نرفته است؟

۵۰۹۸  ۹۴/۰۹/۰۶  ۲۷%  ۸۶% 

(۱) خدا در پاکی و نیکی است، فرزند.

(۲) بُود در روشنایی‌ها، خداوند.

(۳) نماز صبحگاهت را شنیدم.

(۴) تو را دیدم، خدایت را ندیدم.

۲۵- کدام‌یک از گزینه‌های زیر از نظر علائم نگارشی با بقیه تفاوت دارد؟

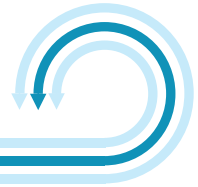
۴۷۹۶  ۹۳/۱۰/۲۶  ۳۵%  ۸۵% 

(۱) پرستوهای جوان هم که سال گذشته در لانه‌ی پدر و مادر خود به‌سر برده‌اند، اکنون باید بکوشند تا لانه‌ای برای خود بسازند.

(۲) هر پرستو چهار تا شش تخم سفید می‌گذارد و دوازده روز روی آن‌ها می‌خوابد.

(۳) جوجه‌ها به دنبال پدر و مادر پرواز می‌کنند و راه و رسم زندگی را از آن‌ها می‌آموزند.

(۴) پرستوها روی بام‌ها یا سیم‌های برق جمع می‌شوند و به نظر می‌آید که به گفت‌وگوی مهمی مشغول هستند.



۲۶- اگر بخواهیم یک تصویر را در یک بند توضیح دهیم، کدام مورد را استفاده نخواهیم کرد؟

۳۴۵۸ ۹۴/۰۷/۲۴ ۴۸% ۸۳%

(۱) آن‌چه را دیده‌ایم، در نوشته‌ی خود می‌آوریم.

(۲) ابتدا تصویر را به دلخواه عوض می‌کنیم، سپس درباره‌ی آن می‌نویسیم.

(۳) نشانه‌های نگارشی را در نوشته‌ی خود به کار می‌بریم.

(۴) به جزئیات تصویر دقت می‌کنیم.

۲۷- با توجه به عبارات «الف، ب و پ» به ترتیب چه کسانی کتاب خریده‌اند؟

(الف) مادر، علی امروز به کتاب‌فروشی پدر رضا رفت و کتاب خرید.

(ب) مادر علی امروز به کتاب‌فروشی پدر رضا رفت و کتاب خرید.

(پ) پدر، رضا امروز به کتاب‌فروشی علی رفت و کتاب خرید.

۴۶۴۰ ۹۳/۰۸/۲۳ ۳۷% ۸۲%

(۱) علی - مادر علی - رضا

(۲) مادر علی - علی - پدر رضا

(۳) علی - مادر علی - پدر رضا

(۴) مادر علی - علی - رضا

۲۸- گاه شاعر برای زیباتر کردن شعر خود، به حیوانات یا اشیا، ویژگی‌های انسانی نسبت می‌دهد. به این کار

«جان‌بخشی» (تشخیص) می‌گویند. در قطعه شعر کدام گزینه جان‌بخشی وجود ندارد؟

۴۶۳۳ ۹۳/۰۹/۰۷ ۳۵% ۸۲%

(۱) خبری داشت کلاغ / گفت در گوش درخت // برگ‌ها تک‌تک ریخت / از سر و دوش درخت

(۲) سار از شاخه پرید / بال زد تا ته باغ // گفت با سبزه و گل / هرچه را گفت کلاغ

(۳) دل هر غنچه تپید / رنگ گل‌برگ پرید // برگ، بی‌حوصله شد / سبزه، خمیازه کشید

(۴) آهو از دشت گریخت / رَمه برگشت به ده // عاقبت باز رسید / خبر از دشت به ده

۲۹- علامت نگارشی کدام گزینه در جمله‌ی زیر قرار نمی‌گیرد؟

«موشکا پرید و پرید تا به پای کوه رسید ... سرش را بالا گرفت و با تمام قدرت صدا کرد ... آهای ... کوه

بزرگ ... دنبال خدا می‌گردم ... او را می‌شناسی ...

۴۹۷۵ ۹۴/۰۸/۲۲ ۲۱% ۸۲%

(۴) ؟

(۳) !

(۲) :

(۱) ،

سؤال‌های دشوارتر ???

انتظار داریم دانش‌آموزان ترازهای ۴۷۵۰ تا ۵۵۰۰ از هر ۱۰ سؤال به ۳ سؤال پاسخ دهند.
 انتظار داریم دانش‌آموزان ترازهای ۵۵۰۰ تا ۶۲۵۰ از هر ۱۰ سؤال به ۴ یا ۵ سؤال پاسخ دهند.
 انتظار داریم دانش‌آموزان ترازهای ۶۲۵۰ به بالا از هر ۱۰ سؤال به پیش از ۶ سؤال پاسخ دهند.

۳- در کدام گزینه با تغییر دادن محل «ویرگول»، معنای جمله عوض می‌شود؟

۴۴۲۷ ۹۵/۰۸/۲۱ ۳۱% ۷۸%

- (۱) برای رسیدن به کامیابی، باید سختی‌های زیادی بکشی.
- (۲) صحبتت که تمام شد، در را ببند.
- (۳) پس از خوردن ناهار، به مدرسه رفتم.
- (۴) آن‌ها، همه کار می‌کنند تا ثروتمند شوند.

۳- مفهوم مَثَلِ «سحرخیز باش تا کامروا باشی»، در کدام بیت وجود دارد؟

۴۶۴۰ ۹۳/۰۸/۲۳ ۱۸% ۷۵%

- (۱) همت حافظ و انفاس سحرخیزان بود / که ز بند غم ایام نجاتم دادند
- (۲) چه زن، چه مرد، کسی شد بزرگ و کامروا / که داشت میوه‌ای از باغ علم، در دامان
- (۳) نشود آب زندگی ریزان / مگر از دیده‌ی سحرخیزان
- (۴) شبی خواهم که بینی زاری‌ام را / سحرخیزی و شب‌بیداری‌ام را