

کارگاه هنر ۱

فصل اول

۱- کدام عنصر تجسمی وجودش از نقطه است و از طریق حرکت و تکرار در یک جهت به وجود می آید؟
 (۱) خط (۲) بافت (۳) شکل (۴) رنگ

۲- در هنرهای بصری کدام عنصر دارای توان و انرژی بسیار است؟
 (۱) خط (۲) بافت (۳) شکل (۴) رنگ

۳- عنصر خط در طراحی به چه صورت است؟
 (۱) ساکن و ایستا (۲) عنصری مهم و آغازکننده (۳) پویا (۴) همه‌ی موارد

۴- کدام عنصر تجسمی پرکاربردترین و ملموس‌ترین عنصر می‌باشد؟
 (۱) خط (۲) بافت (۳) شکل (۴) رنگ

۵- تصویر مقابل، اثر کدام هنرمند است؟



(۱) ون‌گوگ

(۲) کاندینسکی

(۳) رامبراند

(۴) سورا

۶- انسان غارنشین به کمک چه نوع خطوطی به طراحی می‌پرداخت؟

(۱) خطوط ذهنی (۲) خطوط سیال و شفاف (۳) خطوط واقعی (۴) همه‌ی موارد

۷- خطوطی که به وسیله‌ی قرار گرفتن یک سری از نقاط در کنار یک‌دیگر به وجود می‌آیند و ذهن آن‌ها را به هم وصل می‌کند؛ چه نامیده می‌شود؟

(۱) خطوط منقطع (۲) خطوط واقعی (۳) خطوط ذهنی (۴) خطوط سیال

۸- استفاده از خطوط پیچان و منقطع، وجه مشخصه‌ی کدام هنرمند است؟

(۱) ون‌گوگ (۲) سزان (۳) پیکاسو (۴) رافائل

۹- رعد و برق، نمونه‌ای از جلوه‌ی کدام کیفیت تصویری است؟

(۱) خطوط ناپایدار (۲) خطوط منحنی (۳) ریتم (۴) حرکت

۱۰- هنرمندان برای ایجاد ارتباط و حرکت، از چه نوع خطوطی استفاده می‌کنند؟

(۱) خطوط مورب (۲) خطوط افقی (۳) خطوط ذهنی (۴) خطوط منقطع

۱۱- خط افقی، بیان‌گر... است.

(۱) ایستایی و استحکام (۲) حرکت (۳) حس آرامش و آسودگی (۴) احساسات و افکار درونی

۱۲- هنرمندان برای القای یک فضای آرام و ساکت از تنوع و هماهنگی کدام خطوط استفاده می‌کنند؟

(۱) مورب (۲) منحنی (۳) افقی (۴) عمودی

۱۳- ایستایی و سکون از ویژگی‌های کدام خط است؟

(۱) عمود (۲) افق (۳) مژرس (۴) مورب

۱۴- قرارگیری کدام خط در کادر می‌تواند بیش‌ترین قدرت بیان حرکت را نشان دهد؟

(۱) خط مورب (۲) خط افقی (۳) خط عمودی (۴) خط افقی و عمودی



۱۵- یکی از شاخص‌ترین ویژگی‌های خط، ... می‌باشد.

- (۱) قدرت بیان (۲) ارزش (۳) اتصال و ارتباط (۴) کیفیت

۱۶- خط در آثار کدام هنرمند به صورت منظم و دقیق به کار رفته است؟

- (۱) بریژیت رایلی (۲) جکسون پالاک (۳) کاندینسکی (۴) ون گوگ

۱۷- طراحی مقابل، اثر کیست و با چه تکنیکی انجام شده است؟

- (۱) آلبرشت دورر - حکاکی
(۲) آلبرشت دورر - طراحی با قلم آهنی
(۳) رامبراند - طراحی با قلم آهنی
(۴) رامبراند - حکاکی



۱۸- کدام هنرمند بدون استفاده از عناصر تصویری مشخص به خلق اثر پرداخته است؟

- (۱) جکسون پالاک (۲) ون گوگ (۳) جوزف استلا (۴) کاندینسکی

۱۹- در تصویر مقابل، کدام ویژگی بصری خط، به نمایش گذاشته شده است؟

- (۱) بافت
(۲) تأکید
(۳) عمق‌نمایی
(۴) حرکت



۲۰- نقاشی مقابل، اثر کیست و به تأثیر از کدام سبک پدید آمده است؟

- (۱) جوزف استلا - فتوریسم
(۲) فرانک ستلا - فوویسم
(۳) جوزف استلا - فوویسم
(۴) فرانک استلا - فتوریسم



۲۱- سبک رضا عباسی، بر چه اساسی بوده است؟

- (۱) براساس ارزش‌های بصری خط - پرهیز از اسلوب سایه‌پردازی و پرسپکتیو
(۲) براساس تصورات و تخیلات - پرهیز از اسلوب سایه‌پردازی و پرسپکتیو
(۳) براساس ارزش‌های بصری خط - بیان احساسات و افکار درونی
(۴) براساس تصورات و تخیلات - بیان احساسات و افکار درونی

۲۲- کدام هنرمند به وسیله قلم‌نی، حجم‌ها را در نهایت ظرافت و زیبایی نشان داده است؟

- (۱) معین مصور (۲) رضا عباسی (۳) بهزاد (۴) سلطان محمد

۲۳- در آثار کدام هنرمند تغییر ضخامت خط در بیان فرم دیده می‌شود؟

- (۱) بهزاد (۲) رضا عباسی (۳) معین مصور (۴) امیرخلیل

۲۴- به خطوطی که توصیف‌کننده لبه‌های اشکال باشد، ... گفته می‌شود.

- (۱) خطوط بیانی (۲) خطوط محیطی (۳) خطوط هیجانی (۴) خطوط ذهنی



۲۵- تصویر مقابل، اثر کدام هنرمند است؟

- (۱) دومیه
(۲) انگر
(۳) رامبراند
(۴) پیکاسو



۲۶- در کدام شیوه از طراحی، سوژه طراحی نمی‌شود، بلکه حرکت، وزن و طرز قرار گرفتن یا حالت سوژه است که طراحی می‌شود؟

- (۱) با استفاده از خطوط محیطی
(۲) با استفاده از خطوط بیانی
(۳) با استفاده از خطوط مضرس
(۴) با استفاده از خطوط هیجانی

۲۷- طراحی‌های کدام هنرمند سرشار از طراوت و انرژی و کیفیتی پویا است؟

- (۱) داوینچی (۲) دومیه (۳) رامبراند (۴) انگر



۲۸- در تصویر مقابل، کدام عنصر بصری به نمایش گذاشته شده است؟

- (۱) بافت
(۲) حرکت
(۳) خط
(۴) تقارن



۲۹- در نقاشی مقابل، کدام گزینه بیش تر مورد توجه است؟

- (۱) خطوط پر تحرک و دارای انرژی
(۲) خطوط عمودی و افقی
(۳) ایجاد سایه‌روشن به وسیله‌ی هاشور
(۴) کنتراست



۳۰- طراحی مقابل، اثر کیست و بیان گر چه نوع خطوطی است؟

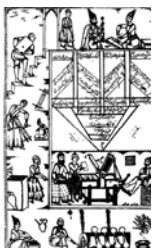
- (۱) رامبراند - خطوط بیانی
(۲) انوره دومیه - خطوط بیانی
(۳) رامبراند - خطوط محیطی
(۴) انوره دومیه - خطوط محیطی

۳۱- به‌کارگیری خط با رنگ‌های فام‌دار توسط هنرمندان کدام سبک مورد استفاده قرار گرفت؟

- (۱) سورنالیسم (۲) امپرسیونیسم (۳) فتوریسم (۴) رئالیسم

۳۲- آشکار شدن و محو شدن خطوط محیطی بیان گر چیست؟

- (۱) تأکید بیش تر روی فرم و ارزش تاریکی و روشنی
(۲) تأکید بیش تر روی بافت و ارزش تاریکی و روشنی
(۳) تأکید بیش تر روی رنگ و ارزش تاریکی و روشنی
(۴) تأکید بیش تر روی نور و ارزش تاریکی و روشنی



۳۳- شکل مقابل، صفحه‌ای است از یک کتاب چاپ شده به روش ...

- (۱) چاپ سنگی
(۲) خطی
(۳) چاپ سربی
(۴) عیدی‌سازی

۳۴- پرده‌ی استنساخ اثر کدام نقاش است؟

- (۱) میرزابابا (۲) اسماعیل جلایر (۳) محمودخان ملک‌الشعرا (۴) محمدشیر



۳۵- در تصویر مقابل، کدام خطوط جهت ایجاد معنی، نقش مهم‌تری دارد؟

- (۱) خطوط پهن و مارپیچ
(۲) خطوط مورب
(۳) خطوط متقاطع
(۴) خطوط عمودی و افقی

فصل دوم



۳۶- با توجه به تصویر مقابل، کدام عامل بصری سازنده‌ی تصویر است؟

- (۱) شکل مسطح به صورت سه بعدی مجازی
- (۲) شکل مسطح به صورت سه بعدی واقعی
- (۳) شکل مسطح به صورت دو بعدی مجازی
- (۴) شکل مسطح به صورت دو بعدی واقعی

۳۷- کدام هنرمند در آثارش از اغراق‌گرایی، به جای عین‌گرایی استفاده کرده است؟

- (۱) براک
- (۲) پیکاسو
- (۳) رافائل
- (۴) داوینچی



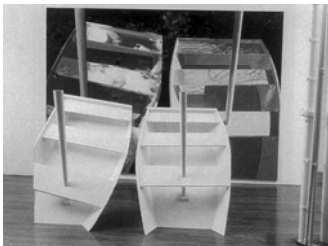
(۴) داوینچی

۳۸- مجسمه‌ی مقابل، اثر کدام هنرمند می‌باشد؟

- (۱) آگوست رودن
- (۲) میکل آنژ
- (۳) آلبرتو جاکومتی
- (۴) کنستانتین برانکوزی

۳۹- هنرمندان کدام دوره، در نقاشی‌هایشان در پی نمایش آرمان‌گرایی بودند؟

- (۱) رنسانس
- (۲) باروک
- (۳) اکسپرسیون انتزاعی
- (۴) قرون وسطی



(۴) قرون وسطی

۴۰- مهم‌ترین عامل بیانی در تصویر مقابل کدام است؟

- (۱) تضاد شدید نور و تاریکی
- (۲) ترکیب عناصر دو بعدی و سه بعدی
- (۳) نقاشی رنگ روغن از قایق‌ها
- (۴) سادگی شکل‌ها

۴۱- «در ... ، روح، ذهن یا روان فراتر از بدن - که مادی و تاریخ‌مند است - می‌باشد و جهان فیزیکی نسبت به ذهن اهمیت کم‌تری دارد.»

- (۱) آرمان‌گرایی
- (۲) طبیعت‌گرایی
- (۳) اغراق‌گرایی
- (۴) موارد ۱ و ۲

۴۲- هنرمندان دوره‌ی رنسانس، در نقاشی‌هایشان در پی چه هدفی بودند؟

- (۱) در پی نمایش آرمان و حقیقت مطلق و پنهان در این جهان
- (۲) در پی نمایش اغراق و حقیقت مطلق و پنهان در این جهان
- (۳) در پی نمایش معیارهای زیباشناسانه در هنر و حقیقت مطلق و پنهان در جهان دیگر
- (۴) در پی نمایش آرمان و حقیقت مطلق و پنهان در جهان دیگر

۴۳- آبستره چیست؟

- (۱) ساده‌سازی تصاویر طبیعی به کمک اشکال هندسی
- (۲) ساده‌سازی تصاویر طبیعی به کمک اشکال غیر هندسی
- (۳) ساده‌سازی تصاویر مصنوعی به کمک اشکال هندسی
- (۴) ساده‌سازی تصاویر مصنوعی به کمک اشکال غیر هندسی

۴۴- در بازنمایی تصاویر، بیش‌ترین بیان معانی و نور به وسیله‌ی کدام عنصر تجسمی صورت می‌گیرد؟

- (۱) خط
- (۲) شکل
- (۳) رنگ
- (۴) حرکت

۴۵- شکل در آثار دو بعدی ... و در آثار سه بعدی ... مطرح می‌شود.

- (۱) سطح - بافت
- (۲) فضا - حجم
- (۳) سطح - حجم
- (۴) حجم - فضا



۴۶- تصویر مقابل، اثر کیست و بیان گر کدام سبک هنری می باشد؟

(۱) ولادیمیر تاتلین - دلستایل

(۲) نائوم گابو - آبستره

(۳) پیکاسو - کوبیسم

(۴) هنری مور - انتزاعی

۴۷- کدام عنصر در بیان حجم، نقش تعیین کننده ای دارد؟

(۱) فضا

(۲) نور

(۳) رنگ

(۴) شکل

۴۸- کدام هنرمند بدن ها را با استفاده از عظمت در تناسب و اغلب پیکره هایش را به شکل حیرت انگیزی عضلانی ترسیم می کرد؟

(۱) میکل آنژ

(۲) داوینچی

(۳) رافائل

(۴) رامبراند

۴۹- ویژگی هنر داوینچی چیست؟

(۱) تأکید بر یافتن عنصر الهی و ملکوتی - عظمت در تناسب

(۲) تأکید بر یافتن عنصر الهی و ملکوتی - نمایش حالات ظریف و دقیق چهره ها

(۳) بیان آرامش و وقار، لطافت و زیبایی - عظمت در تناسب

(۴) بیان آرامش و وقار، لطافت و زیبایی - نمایش حالات ظریف و دقیق در چهره ها

۵۰- سادگی و وضوح، دو آرمان عمده ای هستند که ... پیوسته در آثارش دنبال می کند.

(۱) رافائل

(۲) داوینچی

(۳) میکل آنژ

(۴) بوتیچلی

۵۱- ... بازگشت معیارهای زیباشناسانه در هنر است.

(۱) طبیعت گرایی

(۲) اغراق گرایی

(۳) آرمان گرایی

(۴) گزینه های «۱» و «۲»

۵۲- نقاشی مقابل، اثر کیست؟

(۱) رافائل

(۲) داوینچی

(۳) میکل آنژ

(۴) رامبراند



۵۳- تغییر در هنر که با ساده سازی تصاویر به کمک اشکال هندسی پایه همراه است، ... نامیده می شود.

(۱) آبستره

(۲) کوبیسم

(۳) مینمالیسم

(۴) سورئالیسم

۵۴- یکی از قاعده های اصلی و ضروری هنر آبستره چیست؟

(۱) هندسی کردن اشکال در ساده سازی

(۲) توجه به فضا و توازن

(۳) توجه به معیارهای زیباشناسانه در هنر

(۴) گزینه های «۱» و «۲»

۵۵- ... نموداری از استواری، مردانگی و منطق است.

(۱) دایره

(۲) مثلث

(۳) مربع

(۴) چندضلعی منتظم

۵۶- «از نظر فلسفی وابسته به نظام گیتی و جهان مادی است و به طور نمادین آن چه را که برای ساختن جهان ضروری است، نمایش می دهد.»

(۱) مربع

(۲) دایره

(۳) مثلث

(۴) چندضلعی منتظم

۵۷- کدام شکل، بیان گر حرکت است؟

(۱) مربع

(۲) دایره

(۳) مثلث

(۴) بیضی



۵۸- کدام گزینه نادرست است؟

- (۱) مربع نمادی از سکون و دایره بیانگر حرکت است.
- (۲) مربع نمادی از مردانگی و دایره مبین جاودانگی است.
- (۳) مربع نمادی از مردانگی و مثلث مبین زنانگی است.
- (۴) مربع نمادی از عقل و دایره نشانی از احساس است.

۵۹- شکل مقابل، متعلق به چه فرهنگی است؟

- (۱) چین باستان
- (۲) ژاپن
- (۳) کره
- (۴) مالزی



۶۰- دایره در فرهنگ بین مظهر... و در فرهنگ یانگ مظهر... است.

- (۱) روشنایی - تاریکی
- (۲) تاریکی - حرکت
- (۳) روشنایی - حرکت
- (۴) تاریکی - روشنایی

۶۱- اگر بخواهید مفاهیمی چون دنیا، مخلوق، زمین، عدالت، قانون، ایستایی را در اثر خود القاء کنید؛ از کدام یک از فرم‌های زیر بهره می‌گیرید؟

- (۱) دایره
- (۲) بیضی
- (۳) مربع
- (۴) مثلث

۶۲- اگر بخواهید مفاهیمی چون روح، کمال، وحدت، حرکت را در اثر خود القاء کنید کدام فرم هندسی را مناسب‌تر می‌دانید.

- (۱) مثلث
- (۲) مربع
- (۳) دایره
- (۴) مخروط

۶۳- ایستایی، استحکام و تزلزل از خصوصیات کدام شکل می‌باشد؟

- (۱) مربع
- (۲) دایره
- (۳) مثلث
- (۴) مستطیل

۶۴- نگاره‌ی مقابل، متعلق به کدام کتاب است و در خلق آن کدام یک مورد توجه نگارگر بوده است؟

- (۱) شاهنامه‌ی بایسنقری - حرکت اریب
- (۲) شاهنامه‌ی شاه طهماسب - خطوط عمودی و افقی
- (۳) خمسه‌ی نظامی - سادگی شکل‌ها
- (۴) بوستان سعدی - نمایش واقعیت



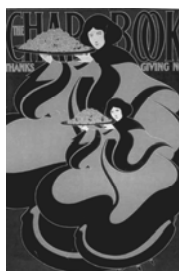
۶۵- جمله‌ی زیر بیانگر کدام سبک هنری می‌باشد؟

«سبکی تزئینی در مقابل هنر آکادمیک مرسوم در سده‌ی نوزدهم»

- (۱) آبستره
- (۲) آرنوو
- (۳) آرت دکو
- (۴) گزینه‌های «۱» و «۲»

۶۶- تصویر مقابل، متعلق به کدام سبک است؟

- (۱) آرت دکو
- (۲) آرنوو
- (۳) کلاسیک
- (۴) انتزاعی



۶۷- سبک آرنوو از کدام دوره‌های هنری تأثیر پذیرفت؟

- (۱) هنر شرقی - قرون وسطی - گوتیک
- (۲) هنر شرقی - رنسانس - گوتیک
- (۳) رنسانس - گوتیک - قرون وسطی
- (۴) رنسانس - باروک - گوتیک

۶۸- استفاده از خطوط منحنی با شکل‌های طبیعی، از خصوصیات چه سبکی است؟

- (۱) مینیمالیسم
- (۲) آرنوو
- (۳) آبستره
- (۴) آرت دکو



۶۹- نگاره‌ی مقابل، متعلق به کدام هنرمند است؟

- (۱) بهزاد
- (۲) امیرخلیل
- (۳) سلطان محمد
- (۴) آقا میرک

۷۰- استفاده از سطوح هندسی و نشان دادن برون و درون به طور هم‌زمان مهم‌ترین خصیصه‌ی کدام هنر است؟

- (۱) هنر اشکانی
- (۲) هنر رومی
- (۳) هنر ایرانی
- (۴) هنر یونانی

۷۱- عامل هم‌زمانی یعنی نشان دادن چندین فضا در تصویر، از خصیصه‌ی کدام هنر است؟

- (۱) هنر مصری
- (۲) هنر ساسانی
- (۳) هنر نگارگری
- (۴) هنر یونانی

۷۲- آرنوو سبکی که مربوط به قرن ... است و از خصوصیات آن ... می‌باشد.

- (۱) قرن ۱۹ - تأکید بر خطوط منحنی
- (۲) قرن ۱۸ - تأکید بر خطوط منحنی
- (۳) قرن ۱۹ - تأکید بر خطوط اریب
- (۴) قرن ۱۸ - تأکید بر خطوط اریب

۷۳- تصویر مقابل، بیان‌کننده‌ی کدام مفهوم است؟

- (۱) ریتم
- (۲) شکل مثبت و منفی
- (۳) تقارن
- (۴) تأکید



۷۴- شکل‌های مثبت و منفی در کدام‌یک از هنرهای ایرانی به کار گرفته می‌شود؟

- (۱) گره‌ی چینی
- (۲) مشبک‌کاری
- (۳) آیینه‌کاری
- (۴) گزینه‌های «۱» و «۲»

فصل سوم

۷۵- مهم‌ترین تحول در کاربرد بافت، توسط کدام هنرمندان به وجود آمد؟

- (۱) براک - پالاک
- (۲) پیکاسو - براک
- (۳) براک - ون‌گوگ
- (۴) پیکاسو - ون‌گوگ

۷۶- چه عامل بصری در انتقال مفهوم و یا حس خاص تأثیر به‌سزایی دارد؟

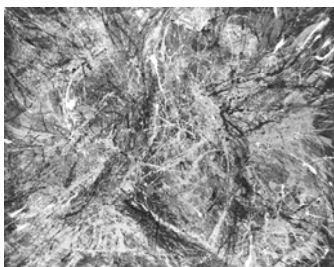
- (۱) بافت
- (۲) رنگ
- (۳) سایه‌روشن
- (۴) حجم

۷۷- کدام عامل بصری می‌تواند نشان‌دهنده‌ی ویژگی فرهنگی و عقیدتی هنرمند و جامعه‌اش باشد؟

- (۱) رنگ
- (۲) بافت
- (۳) شکل
- (۴) حجم

۷۸- نقاشی مقابل، اثر کدام هنرمند است؟

- (۱) ژرژ براک
- (۲) جکسون پالاک
- (۳) بریزیت رایلی
- (۴) موراندی



۷۹- بافت‌نگاره چیست؟

- (۱) بافتی که از تکرار یک نقش‌مایه به وجود آید.
- (۲) بافتی که به وسیله‌ی رنگ به وجود آید.
- (۳) بافتی که از ترکیب رنگ و فرم به وجود آید.
- (۴) همه‌ی موارد



۸۰- هنرمندان کدام سبک از کیفیت تصویری بافت رنگی در آثارشان بهره برده‌اند؟

- (۱) امپرسیونیسم (۲) سورئالیسم (۳) رومانتیسم (۴) دادائیسم

۸۱- کیفیت تصویری بافت، در آثار کدام هنرمندان مورد توجه بوده است؟

- (۱) سزان - ون گوگ (۲) پالاک - سزان (۳) ژرژ براک - ون گوگ (۴) پالاک - ژرژ براک

۸۲- نقاشی مقابل، اثر کدام هنرمند است؟

- (۱) ونسان ون گوگ
(۲) پل سزان
(۳) ژرژ براک
(۴) پل گوگن



۸۳- نقش برجسته‌ی مقابل، مربوط به کدام دوره است و در کجا قرار دارد؟

- (۱) هخامنشی - تخت جمشید
(۲) ساسانی - فیروزآباد فارس
(۳) اشکانیان - کوه خواجه
(۴) عیلامیان - کاخ آپادانا



۸۴- کدام گزینه در تصویر مقابل، بیش تر مدنظر است؟

- (۱) ریتم
(۲) خط
(۳) بافت
(۴) سطح



۸۵- کدام یک از عناصر بصری زیر می‌تواند به تنهایی و بدون داشتن تصویری خاص، به‌عنوان یک اثر هنری مطرح شود؟

- (۱) بافت (۲) خط (۳) شکل (۴) رنگ

فصل چهارم

۸۶- در کدام تمدن، نور از جایگاه ویژه‌ای برخوردار بوده است؟

- (۱) ایران باستان (۲) ایران اسلامی (۳) تمدن هند (۴) گزینه‌های «۱» و «۲»

۸۷- به کمک ... ، فضا دگرگون می‌شود. فضاهای کوچک، بزرگ جلوه می‌کند یا فضای بزرگ، کوچک تر دیده می‌شود.

- (۱) تقارن (۲) نور (۳) ریتم (۴) رنگ

۸۸- ارزش بصری یا رنگ‌مایه چیست؟

- (۱) سایه‌روشن بدون توجه به رنگ
(۲) درجه‌ی یکسان از تاریکی و روشنایی
(۳) میزان شدت تاریکی و روشنایی
(۴) گزینه‌های «۱» و «۳»

۸۹- بازتاب نور از اشیای صیقلی و درخشان با شدت ... به چشم ما می‌رسد و اشیاء زبر و خشن بازتاب نور ... دارند.

- (۱) کم‌تری - بیش‌تری (۲) بیش‌تری - کم‌تری (۳) بیش‌تری - بیش‌تری (۴) کم‌تری - کم‌تری

۹۰- تصویر مقابل، اثر کدام هنرمند است؟

- (۱) رامبراند
(۲) رافائل
(۳) داوینچی
(۴) میکل آنژ





۹۱- مؤثرترین روش برای نشان دادن بُعد سوم چیست؟

- (۱) سایه‌روشن (۲) رنگ (۳) ریتم (۴) حرکت

۹۲- در تمدن‌های باستان، نور مظهر... بود و خدای خورشید از جنس... انتخاب می‌شد.

- (۱) زنانگی - ماده (۲) زنانگی - نر (۳) مردانگی - ماده (۴) مردانگی - نر

۹۳- در کدام تمدن، نیاز تاریکی به روشنایی به یک‌دیگر بارزتر است؟

- (۱) ایران باستان (۲) مصر (۳) یونان (۴) چین

۹۴- خدای خورشید در تمدن‌های باستان به چه نام بودند؟

- (۱) آپولون در یونان - میترا در ایران - شمش در بین‌النهرین - هوروس در مصر

- (۲) آپولون در یونان - میترا در بین‌النهرین - شمش در ایران - هوروس در مصر

- (۳) آپولون در مصر - میترا در ایران - شمش در مصر - هوروس در یونان

- (۴) آپولون در ایران - میترا در یونان - شمش در بین‌النهرین - هوروس در مصر

۹۵- نانا خدای ماه در کدام تمدن باستانی است؟

- (۱) مصر (۲) یونان (۳) ایران (۴) بین‌النهرین

۹۶- نقاشی مقابل، اثر کدام هنرمند است؟

- (۱) رافائل

- (۲) داوینچی

- (۳) میکل آنژ

- (۴) رامبراند



۹۷- کدام هنرمند در آثارش از تمرکز نور و ایجاد عمق استفاده کرده است؟

- (۱) رافائل (۲) دومیه (۳) داوینچی (۴) انگر

۹۸- کدام نقاش را باید «نقاش نور» به حساب آورد؟

- (۱) رامبراند (۲) داوینچی (۳) کاراواجیو (۴) ولاسکوئز

۹۹- تاریخ و روشن متضاد، تمرکز نور و ایجاد عمق، وجه مشخصه آثار کدام هنرمندان است؟

- (۱) کاراواجیو - داوینچی - انگر (۲) کاراواجیو - رامبراند - دومیه

- (۳) داوینچی - رامبراند - انگر (۴) داوینچی - کاراواجیو - رامبراند

۱۰۰- تصویر مقابل، چه نام دارد و اثر کدام هنرمند است؟

- (۱) فراخوانده شدن قدیس متی - رامبراند

- (۲) فراخوانده شدن قدیس متی - کاراواجیو

- (۳) دکتر فاوست - رامبراند

- (۴) دکتر فاوست - کاراواجیو



۱۰۱- دکتر فاوست اثر کدام هنرمند است؟

- (۱) رامبراند (۲) کاراواجیو (۳) میکل آنژ (۴) داوینچی

۱۰۲- تصویر مقابل، اثر کیست و با چه تکنیکی انجام شده است؟

- (۱) امیل نولده - حکاکی روی چوب

- (۲) امیل نولده - نقاشی روی بوم

- (۳) کته کل ویتس - حکاکی روی چوب

- (۴) کته کل ویتس - نقاشی روی بوم





۱۰۳- کدام هنرمندان در آثار چاپی خود از تاریکی و روشنایی و حذف نیمسایه‌ها استفاده کرده‌اند؟

- (۱) رامبراند - امیل نولده
(۲) کته کل ویتس - پیکاسو
(۳) کته کل ویتس - امیل نولده
(۴) رامبراند - پیکاسو

۱۰۴- اساس آثار کته کل ویتس، طراح و مجسمه‌ساز آلمانی، کدام موضوع را در بر دارد؟

- (۱) آرامش
(۲) مرگ
(۳) اندوه
(۴) تولد



۱۰۵- تصویر مقابل، اثر کدام هنرمند است؟

- (۱) امیل نولده - رنگ روغن روی بوم
(۲) امیل نولده - طراحی با زغال
(۳) کته کل ویتس - حکاکی
(۴) کته کل ویتس - طراحی با زغال



۱۰۶- تصویر مقابل، به چه شیوه‌ای است؟

- (۱) لیتوگراف
(۲) فتوگرام
(۳) فتومونتاز
(۴) کلاژ

۱۰۷- در آثار ژرژ سورا، کدام کیفیت بصری مورد توجه است؟

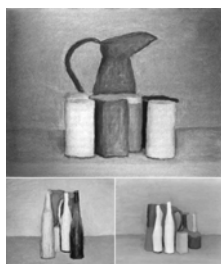
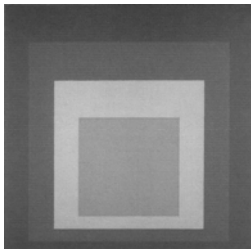
- (۱) بافت
(۲) شکل
(۳) سایه‌روشن
(۴) رنگ

۱۰۸- تابلوی «نامه»، اثر کدام هنرمند است؟

- (۱) موراندی
(۲) موندریان
(۳) ون‌گوگ
(۴) گویا

۱۰۹- تصویر مقابل، با عنوان «مربع‌های کوچک شونده» از آثار کدام هنرمند است؟

- (۱) کازیمیر مالویچ
(۲) ژول شره
(۳) جوزف آلبرز
(۴) پل کلی



۱۱۰- نقاشی مقابل، اثر کدام هنرمند است؟

- (۱) موراندی
(۲) سزان
(۳) گویا
(۴) ون‌گوگ

۱۱۱- نور در نگارگری ایرانی به چه صورت است؟

- (۱) همراه با «نقطه‌ی عطف» است.
(۲) ماهیتی منتشر دارد.
(۳) موجب ایجاد عمق در تصویر می‌شود.
(۴) سایه‌پردازی می‌شود.



۱۱۲- نگاره‌ی مقابل، متعلق به کدام کتاب است؟

- (۱) بوستان سعدی
(۲) کلیله و دمنه
(۳) خمسه‌ی نظامی
(۴) شاهنامه‌ی فردوسی



۱۱۳- کدام عنصر بصری برای خلق پرسپکتیو جوی مناسب‌تر است؟

- (۱) سایه‌روشن (۲) بافت (۳) رنگ (۴) شکل

۱۱۴- در کدام شیوه‌ی نقاشی، نظر نقاش، نه بر تخته‌ی وپالت و یا پرده‌ی بوم، بلکه در چشم بیننده به ثمر می‌نشیند؟

- (۱) دریافت‌گرایی (۲) احساس‌گرایی (۳) نقطه‌چین رنگ (۴) هیجان‌گرایی

۱۱۵- سبک Pointalism چه سبکی می‌باشد و اولین پایه‌گذار آن چه کسی بوده است؟

- (۱) طرح‌ها را هندسی کار می‌کردند - براك
(۲) لکه‌رنگ‌هایی که روی بوم می‌گذارند - ون‌گوگ
(۳) نقاط رنگی که بر روی بوم در کنار هم می‌گذارند - سورا
(۴) نقاشی به شیوه‌ی کاری کودکان - پل کلی

۱۱۶- «بعد از ظهر یکشنبه در جزیره‌ی گراند ژات»، اثر کدام هنرمند است؟

- (۱) انوره دومیه (۲) ژرژ سورا (۳) گوگن (۴) گویا

۱۱۷- این جمله از کیست؟

«معماری بازی استادانه، صحیح و با شکوهی از احجام ترکیب شده زیر نور می‌باشد. چشمان ما تربیت شده‌اند که فرم‌ها را

زیر نور ببینند، سایه‌روشن این فرم‌ها را آشکار می‌کند.»

- (۱) لوکور بوزیه (۲) فرانک لویدرایت (۳) والتر گریوس (۴) میسن وان دروهه

۱۱۸- به‌کارگیری پنجره‌ی منقوش، در معماری کدام دوره رواج پیدا کرد؟

- (۱) گوتیک (۲) رنسانس (۳) بیزانس (۴) قرون وسطی

۱۱۹- نور در معماری اسلامی نماد چیست؟

- (۱) وحدت الهی (۲) روشنایی (۳) پاکی و خلوص (۴) زیبایی

۱۲۰- این جمله از کیست؟

«مسجد شیخ لطف‌الله... توافقی است بین یک دنیا شور و هیجان در سکوت و آرامشی با شکوه که نماینده‌ی ذوق سرشار و

زیبایی‌شناسی ایرانیان است و منبعی جز ایمان مذهبی و الهام آسمانی نمی‌تواند داشته باشد.»

- (۱) فرانک لویدرایت (۲) تیتوس بورکهارت
(۳) هربرت رید (۴) آرتور اپهام پوپ

۱۲۱- تصویر مقابلی، کدام بنای تاریخی را نشان می‌دهد؟

- (۱) مسجد جامع اصفهان
(۲) مسجد کبود
(۳) مسجد شیخ لطف‌الله...
(۴) مسجد امام



فصل پنجم

۱۲۲- نخستین کاربرد رنگ در طی حیات بشر از کجا شروع شده است؟

- (۱) نقاشی دیواری غارها (۲) مجسمه‌ها (۳) سفالینه‌ها (۴) گزینه‌های «۱» و «۳»

۱۲۳- هنرمندان مصری برای نشان دادن نقاشی‌های مذهبی و آیینی و تزئینات بنا و پیکره‌ها بر روی دیوارهای معابدشان، از چه

نوع رنگ‌هایی استفاده می‌کردند؟

- (۱) رنگ‌های تیره و تخت (۲) رنگ‌های روشن و تخت (۳) رنگ‌های تیره و رقیق (۴) رنگ‌های روشن و رقیق

۱۲۴- پوست مردان و زنان در نقاشی‌های مصری به چه رنگی بوده است؟

- (۱) قرمز دودی - زرد روشن (۲) قرمز دودی - زرد تیره
(۳) زرد روشن - قرمز دودی (۴) قرمز روشن - زرد روشن

۱۲۵- چرا مصریان در آثارشان از طلا استفاده می‌کردند؟

- (۱) برای تزئینات معابد
(۲) تأکید بر نور و سایه
(۳) ارتباط محکمی با مذهب و عقاید
(۴) احساس زندگی با قدرت و ثروت



۱۲۶- تصویر مقابل، مربوط به کدام تمدن است؟

- (۱) مصر باستان
(۲) یونان باستان
(۳) دوره‌ی غارنشینی
(۴) روم باستان

۱۲۷- سرزمینی که بین دو رود دجله و فرات در مجاورت مرز ایران قرار دارد چه نامیده می‌شود؟

- (۱) بابل (۲) ماد (۳) بین‌النهرین (۴) مصر



۱۲۸- گلدان، در تصویر مقابل متعلق به کدام تمدن است؟

- (۱) موهنجودارو - هند
(۲) بوشمن - آفریقا
(۳) کرت - یونان
(۴) اینکا - سرخ‌پوستان

۱۲۹- کتاب ارژنگ (ارتنگ)، از کیست؟

- (۱) الواسطی (۲) مانی (۳) عطار (۴) زردشت

۱۳۰- شاخص‌ترین هنر آشوریان چه بوده است؟

- (۱) معماری (۲) نقش‌برجسته (۳) پیکره‌سازی (۴) نقاشی دیواری



۱۳۱- تصویر مقابل چه نام دارد و مربوط به کدام تمدن است؟

- (۱) ایشتار - اکد
(۲) ایشتار - بابل
(۳) معبد اورک - بابل
(۴) معبد اورک - اکد

۱۳۲- اولین مکتب هنری دنیا به کدام کشور نسبت داده شده است؟

- (۱) مصر (۲) روم (۳) یونان (۴) ایران

۱۳۳- تصویر مقابل، مربوط به کدام تمدن است؟

- (۱) یونان - سفال با نقش سیاهگون
(۲) یونان - سفال با نقش سرخگون
(۳) مصر - سفال با نقش سیاهگون
(۴) مصر - سفال با نقش سرخگون



۱۳۴- یونانیان در ژرف‌نمایی و رنگ‌گذاری به ترتیب پیرو کدام تمدن‌ها بودند؟

- (۱) مصر - ایران (۲) روم - مصر (۳) روم - ایران (۴) بین‌النهرین - مصر

۱۳۵- موضوع نقاشی‌های دیواری شهرهای پمپی و هرکولانیوم چیست؟

- (۱) مناسک بت‌پرستی و داستان‌های اسطوره‌ای
(۲) نداشتن ارتباط مستقیم با مفاهیم مذهبی
(۳) صحنه‌های جنگ و شکار
(۴) زندگی شاهزادگان



۱۳۶- کدام هنرمند چرخه‌ی رنگ را رسم و اصول تهیه‌ی هماهنگی رنگ‌ها را مکتوب کرد؟

- (۱) میکل آنژ (۲) یان وان آیک (۳) لئوناردو داوینچی (۴) رامبراند



۱۳۷- تصویر مقابل، اثر کدام هنرمند است؟

- (۱) یان وان آیک
(۲) ویلیام ترنر
(۳) جان کنستابل
(۴) پوسن

۱۳۸- از خصوصیات مهم دوران باروک و روکوکو چیست؟

- (۱) گرایش به هنر صدر مسیحیت
(۲) واداشتن چشم به حرکت
(۳) ترکیب‌بندی دقیق و سنجیده
(۴) هر سه گزینه

۱۳۹- کدام هنرمندان مستقیماً حالت و حرکت را با رنگ غلیظ روی بوم به کار می‌گرفتند؟

- (۱) کانستابل - رامبراند (۲) کانستابل - ترنر
(۳) یان وان آیک - ترنر (۴) یان وان آیک - رامبراند

۱۴۰- ابداع‌کننده‌ی سبک پست امپرسیونیسم کیست؟

- (۱) پل سزان (۲) ترنر (۳) کانستابل (۴) ژرژ سورا

۱۴۱- این جمله از کیست؟

«اثر رنگ‌ها زمانی که به لحاظ بصری در چشم می‌آمیزند، شدید‌ترند تا هنگامی که روی بستر کار هستند.»

- (۱) کانستابل (۲) پل سزان (۳) ژرژ سورا (۴) ترنر

۱۴۲- نقاشی با نقطه‌های رنگ، توسط کدام هنرمند ابداع شد؟

- (۱) ژرژ سورا (۲) پل سزان (۳) جان کنستابل (۴) پوسن

۱۴۳- این جمله از کیست؟ «منظور از راه شیری، شیر نیست.»

- (۱) واسیلی کاندینسکی (۲) پل کله (۳) گالیله (۴) گالیور

۱۴۴- قدیمی‌ترین اثر رنگی متعلق به کدام تمدن می‌باشد؟

- (۱) بین‌النهرین (۲) ایران (۳) مصر (۴) یونان

۱۴۵- شهر هگمتانه، مربوط به کدام تمدن است؟

- (۱) ماد (۲) آشور (۳) بابل (۴) مصر

۱۴۶- تصویر مقابل، مربوط به کدام تمدن است؟

- (۱) سفال سیلک
(۲) سفال زیویه
(۳) سفال هفت تپه
(۴) سفال اسماعیل‌آباد



۱۴۷- بنا به گفته‌ی هردوت: «هفت باروی آن هر کدام رنگ خاص داشته اولی سفید، دومی سیاه، سومی ارغوانی، چهارمی آبی،

پنجمی نارنجی و دوتای آخر یکی نقره و دیگر با طلا پوشانده شده بودند و شیوه‌های نمادین و مرموز آسمان هفت اخترگردان

بوده است.» مربوط به کدام شهر می‌باشد.

- (۱) هگمتانه (۲) شوشتر (۳) لرستان (۴) شوش

۱۴۸- نقش برجسته‌ی مقابل، متعلق به کدام دوره می‌باشد؟

- (۱) آشور
(۲) ساسانی
(۳) هخامنشی
(۴) ماد





۱۴۹- کاخ آپادانا مربوط به کدام دوران می‌باشد؟

- (۱) ساسانی (۲) اشکانی (۳) هخامنشی (۴) بین‌النهرین

۱۵۰- نقاشی‌های دیواری کوه خواجه، در کجا و مربوط به کدام دوره است؟

- (۱) شیراز - اشکانی (۲) سیستان - اشکانی (۳) شوش - هخامنشی (۴) کرمانشاه - ساسانی



۱۵۱- موزاییک روبه‌رو مربوط به کدام دوره است؟

- (۱) ساسانیان - کاخ بیشاپور
(۲) هخامنشیان - تخت جمشید
(۳) عیلامیان - کاخ آپادانا
(۴) اشکانیان - کوه خواجه

۱۵۲- فرش پازیریک، مربوط به کدام دوره است؟

- (۱) اشکانی (۲) هخامنشی (۳) ساسانی (۴) بین‌النهرین

۱۵۳- در کدام دوره، هنر و علوم ایرانی با تفکر اسلامی شکوفا شد و خصوصیات جدیدی پیدا کرد؟

- (۱) سلجوقیان (۲) عباسیان (۳) تیموریان (۴) صفویان

۱۵۴- از چه تاریخی، هنرمندان آثارشان را امضاء می‌کردند؟

- (۱) سده ۶ ه. ق (۲) سده ۹ ه. ق (۳) سده ۸ ه. ق (۴) سده ۷ ه. ق

۱۵۵- کتاب «الاغانی»، اثر کیست؟

- (۱) ناصر خسرو (۲) ابوالفرج اصفهانی (۳) ابوریحان بیرونی (۴) سنایی غزنوی



۱۵۶- نگاره‌ی مقابل، متعلق به کدام کتاب است؟

- (۱) ورقه و گلشاه
(۲) مقامات حریری
(۳) جامع‌التواریخ
(۴) ارزنگ

۱۵۷- ظرف سفالی مقابل، مربوط به کدام دوره می‌باشد؟

- (۱) عباسی
(۲) ایلخانی
(۳) تیموری
(۴) سلجوقی



۱۵۸- کاربرد رنگ در گچبری از خصوصیات کدام دوره است؟

- (۱) عباسی (۲) سلجوقی (۳) ساسانی (۴) ایلخانی

۱۵۹- دیوان خواجه‌ی کرمانی، متعلق به کدام دوره می‌باشد؟

- (۱) عباسی (۲) صفوی (۳) تیموری (۴) ایلخانی

۱۶۰- شاهنامه‌ی دموت نمونه‌ای از اوج پیشرفت نقاشی و کاربرد رنگ در کدام‌یک از دوره‌ی تاریخی است؟

- (۱) عباسی (۲) ایلخانی (۳) سلجوقی (۴) صفوی



۱۶۱- نگاره‌ی مقابل، متعلق به کدام شاهنامه است؟

- (۱) دموت
(۲) بایسنقری
(۳) تهماسبی
(۴) ابوسعیدی



۱۶۲- شاهنامه‌ی بایسنقری، از شاهکارهای کدام مکتب است؟

- (۱) اصفهان (۲) تبریز (۳) هرات (۴) شیراز

۱۶۳- پیشرو واقع‌گرایی در نگارگری ایرانی کیست؟

- (۱) سلطان محمد (۲) معین مصور (۳) رضا عباسی (۴) کامال‌الدین بهزاد

۱۶۴- تنوع و وسعت رنگی، ساماندهی عناصر در کادر افقی و نمایش فضای هم‌زمانی، از خصوصیات کدام مکتب می‌باشد؟

- (۱) شیراز (۲) تبریز (۳) بغداد (۴) صفوی

۱۶۵- قلم‌گیری مشکی در مرز پیکره‌ها، استفاده از حداقل رنگ، از خصوصیات آثار کدام هنرمند است؟

- (۱) رضا عباسی (۲) کامال‌الدین بهزاد (۳) آقا میرک (۴) جنید

۱۶۶- نگاره‌ی مقابل، متعلق به کدام کتاب است؟

- (۱) کلیله و دمنه
(۲) خمسه‌ی نظامی
(۳) منطق‌الطیر
(۴) شاهنامه‌ی فردوسی



۱۶۷- نگاره‌ی «جشن عید فطر» اثر کدام هنرمند است؟

- (۱) مولانا علی (۲) احمد موسی (۳) سلطان محمد (۴) میر سیدعلی

۱۶۸- رنگ سفید و سیاه از نظر اندیشمندان اسلامی به ترتیب نماد چیست؟

- (۱) انسان بی‌نهایت - اصل تعالی و فرا وجودی
(۲) انسان بی‌نهایت - مراقبه و مشاهده
(۳) وجود مطلق خدا - اصل تعالی و فرا وجودی
(۴) وجود مطلق خدا - مراقبه و مشاهده

۱۶۹- کدام رنگ‌ها در نگاره‌های ایرانی و اسلامی جلوه‌ای از معانی باطنی را بیان می‌کنند؟

- (۱) فیروزه‌ای - سفید (۲) فیروزه‌ای - طلایی (۳) طلایی - سبز (۴) سبز - سفید

۱۷۰- کدام‌یک از رنگ‌های زیر، سمبل جاودانگی است؟

- (۱) سبز (۲) آبی (۳) سفید (۴) طلایی

۱۷۱- تئوری نظریه‌ی رنگ، توسط چه کسی مطرح شد؟

- (۱) اسحاق نیوتن (۲) لئوناردو داوینچی (۳) کلود مونه (۴) ژرژ سورا

۱۷۲- کدام هنرمند متأثر از کشف اثر نور در آثارش می‌باشد؟

- (۱) ژرژ سورا (۲) کنستابل (۳) مانه (۴) مونه

۱۷۳- برای نشان دادن خشم و خشونت، امید و حکمت، خلاقیت، سلامت و رشد به ترتیب از کدام رنگ‌ها استفاده می‌شود؟

- (۱) قرمز - زرد - نارنجی - سبز
(۲) زرد - نارنجی - سبز - قرمز
(۳) نارنجی - سبز - زرد - قرمز
(۴) قرمز - سبز - نارنجی - زرد

۱۷۴- کدام رنگ در قدیم نشانه‌ی ثروت و قدرت بوده است؟

- (۱) آبی فیروزه‌ای (۲) طلایی (۳) بنفش (۴) سبز

۱۷۵- «گل‌های آفتابگردان»، اثر کدام هنرمند است؟

- (۱) گوگن (۲) ون‌گوگ (۳) پیکاسو (۴) سزان

فصل ششم

۱۷۶- کتاب «علم نور و بصر»، اثر کیست و در چه موردی می‌باشد؟

- (۱) ارسطو - رنگ (۲) ارسطو - علم مناظر و مرایا (۳) افلاطون - رنگ (۴) افلاطون - علم مناظر و مرایا



۱۷۷- نقطه‌ی گریز یعنی ...

- (۱) اشیاء هر چه از دید ما دور تر می‌شوند کوچک تر دیده می‌شوند.
- (۲) اشیاء در یک راستا و در امتداد یک خط از دید ما دور می‌شوند.
- (۳) خطوطی که در واقعیت با هم موازیند در نقطه‌ای دور از چشم ناظر به هم می‌رسند که این نقطه روی خط افق است.
- (۴) گروه خطوط موازی با جهت مختلف می‌باشد.

۱۷۸- ژرف‌نمایی یک نقطه‌ای و نقطه‌ی گریز را چه کسی کشف کرد و کدام هنرمند قوانین او را در آثارش به کار برد؟

- (۱) برونلسکی - مازاتچو
- (۲) برونلسکی - کاراواجیو
- (۳) لئوناردو داوینچی - کاراواجیو
- (۴) لئوناردو داوینچی - مازاتچو

۱۷۹- کدام یک از موارد زیر، در مورد پرسپکتیو یک نقطه‌ای و دو نقطه‌ای درست می‌باشد؟

- (۱) در پرسپکتیو یک نقطه‌ای خطوط موازی پرده تصویر و عمود بر سطح زمین نمی‌باشد. در صورتی که در پرسپکتیو دو نقطه‌ای تمامی خطوط عمود بر پرده تصویر و سطح زمین می‌باشد.
- (۲) در پرسپکتیو یک نقطه‌ای شیء موازی با پرده تصویر است، در صورتی که در پرسپکتیو دو نقطه‌ای اضلاع شیء موازی با پرده تصویر نیست.

(۳) در پرسپکتیو یک نقطه‌ای هیچ کدام از اندازه‌ها به اندازه‌ی حقیقی‌شان نیست. در صورتی که در پرسپکتیو دو نقطه‌ای تمامی اندازه‌ها برابر با اندازه‌ی واقعی‌شان است.

(۴) گزینه‌های «۲» و «۳»

۱۸۰- چه اصولی در ژرف‌نمایی حاکم است؟

- (۱) نزدیک شدن
- (۲) کوتاه شدن
- (۳) هم‌پوشانی
- (۴) همه‌ی گزینه‌ها



۱۸۱- در تصویر مقابل، از چه ژرف‌نمایی استفاده شده است؟

- (۱) ژرف‌نمایی مرکزی
- (۲) ژرف‌نمایی مورب
- (۳) ژرف‌نمایی از پایین
- (۴) ژرف‌نمایی از بالا



۱۸۲- تصویر مقابل، اثر کدام هنرمند است؟

- (۱) شب پر ستاره - ون گوگ
- (۲) کافه شبانه - ون گوگ
- (۳) خیابان پاریس - گوستاو کای بوت
- (۴) شهر ایتالیایی - پل کلی

۱۸۳- «موج بزرگ کاناگوا»، اثر کدام هنرمند است؟

- (۱) سشو
- (۲) کائوچی
- (۳) هیاکویی
- (۴) هوکوسای

۱۸۴- کدام فیلسوف حرکت را با زمان و مکان در ارتباط می‌داند؟

- (۱) سقراط
- (۲) افلاطون
- (۳) ارسطو
- (۴) فلوطین

۱۸۵- در نقاشی قهوه‌خانه‌ای، از چه ژرف‌نمایی استفاده شده است؟

- (۱) مقامی
- (۲) تغییر اندازه
- (۳) هم‌پوشانی
- (۴) تغییر رنگ



پاسخنامه‌ی کارگاه هنر ۱

فصل اول

- ۱- گزینه‌ی «۱»
وقتی نقطه از یک جهت تکثیر و متحرک شود، بُعد پیدا کرده و تبدیل به عنصر جدیدی به نام خط می‌گردد.
- ۲- گزینه‌ی «۱»
در هنرهای بصری خط به علت ماهیت خاصش دارای توان و انرژی بسیار است. خط در طراحی و طرح‌های اولیه‌ی اغلب ساکن و ایستا نیست بلکه عنصری مهم و آغازکننده است.
- ۳- گزینه‌ی «۲»
عنصری مهم و آغازکننده است و به همین دلیل عنصر پر اهمیتی برای تجسم بخشیدن به آثار بصری است.
- ۴- گزینه‌ی «۱»
خط، از پر کاربردترین و ملموس‌ترین عناصر بصری است.
- ۵- گزینه‌ی «۲»
در این اثر کاندینسکی با استفاده از نقطه‌های رنگارنگ، خطوط و اشکال را به‌وجود آورده است.
- ۶- گزینه‌ی «۲»
انسان‌های غارنشین، برای نمایش و بیان ذهن خود از ابزاری که محیط در اختیارشان قرار می‌داد (سنگ، زغال و غیره) استفاده می‌کردند و به کمک خطوط سیال و شفاف، به طراحی می‌پرداختند.
- ۷- گزینه‌ی «۱»
ایستادن افراد متعدد در خط ایستگاه اتوبوس و یا پرواز خطی دسته‌ای از پرندگان در آسمان نمونه‌ای خطوط منقطع محسوب می‌شود.
- ۸- گزینه‌ی «۱»
وینسنت ون‌گوگ، در آثار خویش از خطوط پیچان و منقطع استفاده می‌کرده است.
- ۹- گزینه‌ی «۱»
رعد و برق، نمونه‌ای از خطوط ناپایدار در طبیعت می‌باشد.
- ۱۰- گزینه‌ی «۳»
خطوط ذهنی؛ این خطوط از طریق اتصال و ارتباط ذهنی بین دو عنصر که در یک جهت باشند از طریق چشمان بیننده در ذهن به صورت ثابت شکل می‌گیرد و نتیجه‌ی آن خطوط نامرئی و ذهنی می‌باشد و در حقیقت مسیر ارتباطی بین دو نقطه است که به صورت بهتر در ذهن بیننده ایجاد می‌شود.
- ۱۱- گزینه‌ی «۳»
ما خط افق را در محیط، با شخصی که در حال استراحت همانند می‌بینیم. در طبیعت نیز خط افق همین حس را القاء می‌کند.
- ۱۲- گزینه‌ی «۳»
خطوط افقی، فضایی آرام و ساکن را به بیننده القاء می‌کنند.
- ۱۳- گزینه‌ی «۱»
خطوط عمودی، بیان‌گر ایستایی و سکون‌اند.
- ۱۴- گزینه‌ی «۱»
ذهن ما ناآگاهانه خط اریب را متحرک می‌بیند و هنرمندان نیز با استفاده از کیفیت پویای خطوط اریب، حرکت را در اجسام القاء می‌نمایند.
- ۱۵- گزینه‌ی «۱»
خطوط می‌توانند با کم‌ترین تلاش و به سرعت ساخته شوند و بدون این‌که موضوعی ملموس را نمایش دهند، دارای کیفیتی بیانی و حرکتی باشند.
- ۱۶- گزینه‌ی «۱»
خط در آثار بریژیت رایلی، به صورت منظم و دقیق به‌کار رفته است.
- ۱۷- گزینه‌ی «۲»
آلبرشت دورر - طراحی با قلم آهنی - در این طراحی هنرمند با استفاده از خطوط آزاد و روان مهارت خود را به نمایش گذاشته است.
- ۱۸- گزینه‌ی «۱»
خط در هنر مدرن، به تنهایی در آثار بسیاری از هنرمندان دیده می‌شود. جکسون پالاک از هنرمندانی است که به خلق آثاری با استفاده از خط و بدون عناصر تصویری مشخص پرداخته است.
- ۱۹- گزینه‌ی «۴»
پویایی و حرکت خطوط باعث شده است که در هنر گرافیک به ویژه پوستر بسیار مورد توجه قرار گیرد.
- ۲۰- گزینه‌ی «۱»
جوزف استلا، فتوریسم؛ وی با استفاده از ریتم خطوط عمودی به بیان حرکت و سرعت در زندگی ماشینی و مدرن پرداخته است.
- ۲۱- گزینه‌ی «۱»
در نگارگری ایرانی در سده‌های دهم به بعد و با ورود اروپاییان به ایران تغییراتی در طراحی‌ها به‌وجود می‌آید. از هنرمندان این دوران می‌توان «رضا عباسی» را نام برد. او هرگز نکوشید از اسلوب سایه‌پردازی و پرسپکتیو استفاده کند و سبک او پیش‌تر بر اساس ارزش‌های بصری خط استوار بود.



- ۲۲- گزینه‌ی «۲» رضا عباسی طراح چیره‌دستی بود که با تغییر وزن خطوط به وسیله‌ی قلم نی می‌توانست حجم‌ها و شکل‌ها را در نهایت ظرافت نشان دهد.
- ۲۳- گزینه‌ی «۲» در آثار رضا عباسی، تغییر ضخامت خط در بیان فرم دیده می‌شود.
- ۲۴- گزینه‌ی «۲» به خطوطی که توصیف‌کننده‌ی لبه‌های اشکال باشد و محیط بیرونی، لبه‌ها را به تصویر در آورد خطوط محیطی گفته می‌شود که معمول‌ترین نوع استفاده از خط است.
- ۲۵- گزینه‌ی «۱» انوره دومیه. خطوط هیجانی برخلاف خطوط محیطی دور اشکال حرکت نمی‌کنند بلکه با ایجاد حرکت و درهم تنیدن شکل را به‌وجود می‌آورند.
- ۲۶- گزینه‌ی «۲» با استفاده از خطوط بیانی، سوژه طراحی نمی‌شود؛ بلکه حرکت، وزن و طرز قرار گرفتن و یا حالت سوژه است که طراحی می‌شود. این نوع از طراحی‌ها همیشه بیش‌ترین حرکت را به‌وجود می‌آورند.
- ۲۷- گزینه‌ی «۳» به‌طور کلی طراحی‌های رامبراند کیفیتی پویا دارد و سرشار از طراوت و انرژی هستند و نشان‌دهنده‌ی این است که دست هنرمند دائم در حال حرکت بوده و حتی برای دقیق‌ترین و ظریف‌ترین قسمت‌های طرح لحظه‌ای متوقف نشده و به سرعت یافته‌ها را که از طریق چشم به ذهن منتقل شده بر روی صفحه‌ی کاغذ منتقل کرده است.
- ۲۸- گزینه‌ی «۳» خطوط به صورت نقش
- ۲۹- گزینه‌ی «۳» ایجاد سایه‌روشن به کمک هاشور اثر فرانسیسکو گویا
- ۳۰- گزینه‌ی «۱» اثر رامبراند، با استفاده از خطوط بیانی. در این طراحی با استفاده از قلم‌مو و مرکب به کمک خط و سطوح خاکستری با سرعتی که در تمام طرح‌هایش به چشم می‌خورد به خلق اثر خود پرداخته است.
- ۳۱- گزینه‌ی «۲» امبرسیونست.
- ۳۲- گزینه‌ی «۳» رنگ و ارزش تاریکی روشنی.
- ۳۳- گزینه‌ی «۱» چاپ سنگی یکی از اولین شیوه‌های چاپ کتاب در ایران بود. چاپ سنگی (لیتوگرافی) یکی از شیوه‌های چاپ است که در آن سطح ورقه‌های سنگ با اسید خورده شده و بعد روی آن با مرکب چاپ پوشیده می‌شود و سپس کاغذ را روی آن می‌گذاشتند و عکس روی کاغذ چاپ می‌شد.
- ۳۴- گزینه‌ی «۳» استنساخ - محمودخان ملک‌الشعرا - ۱۳۰۸ هجری.
- ۳۵- گزینه‌ی «۱» هنرمندان امبرسیونست با استفاده از خطوط یه‌ن و مارپیچی، رنگ و قلم‌مو اثری به‌وجود می‌آوردند که یادآور مفهوم خط به‌عنوان نقطه‌ی متکثر در حال حرکت می‌باشد.

فصل دوم

- ۳۶- گزینه‌ی «۱» با شنیدن واژه‌ی شکل معمولاً به یاد عنصر دو بعدی می‌افتیم، هر چند که در مواردی نیز شکل‌های مسطح به صورت سه بعدی (مجازی) ظاهر می‌شوند. در هنرهای بصری دو بعدی، ایجاد حجم و بعد سوم، در اثر نوعی خطای چشمی به‌وجود می‌آید، به این معنی که در کلیه‌ی تصاویر دو بعدی مانند نقاشی، طراحی ...، عمق و بعد سوم با استفاده از فن پرسپکتیو به‌دست می‌آید.
- ۳۷- گزینه‌ی «۲» با پیشرفت هنر عکاسی، نقاشان و طراحان به اغراق در آثارشان روی آوردند و از عین‌گرایی پرهیز کردند. در طرح‌ها و نقاشی‌های پیکاسو این شیوه به خوبی مشهود است. در هنر مجسمه‌سازی آثار آلبرت جاکومتی نیز گویای این مطلب است.
- ۳۸- گزینه‌ی «۳» آلبرتو جاکومتی معمولاً در آثارش از طریق اغراق به بیان افکار و احساساتش می‌پردازد.
- ۳۹- گزینه‌ی «۱» هنرمندان رنسانسی در نقاشی‌هایشان در پی نمایش آرمان‌ها بودند. نه از آن جهت که از نگرستن به دنیا پرهیز داشتند، بلکه از آن رو که می‌خواستند حقیقت مطلق و پنهان در این جهان را بیابند.
- ۴۰- گزینه‌ی «۲» امروزه بسیاری از هنرمندان کوشش کرده‌اند مرز بین نقاشی، طراحی، مجسمه‌سازی و معماری را شکسته و با روش‌های مختلفی سعی می‌کنند عناصر دو بعدی و سه بعدی را با یک‌دیگر ترکیب کنند.
- ۴۱- گزینه‌ی «۱» آرمان‌گرایی



- ۴۲- گزینه‌ی «۱» هنرمندان رنسانسی در نقاشی‌هایشان در پی نمایش آرمان‌ها بودند، نه از آن جهت که از نگرستن به دنیا پرهیز داشته‌اند، بلکه از آن رو که می‌خواستند حقیقت مطلق و پنهان در این جهان را بیابند.
- ۴۳- گزینه‌ی «۱» در این شیوه جزئیات نادیده گرفته می‌شود و تا جایی که امکان دارد شکل ساده می‌شود. در یک اثر آبستره آن چه که مهم و آشکار است سادگی آن شکل می‌باشد.
- ۴۴- گزینه‌ی «۲» بیش‌ترین بیان معانی و نور به وسیله‌ی عنصر شکل صورت می‌گیرد.
- ۴۵- گزینه‌ی «۳» شکل در آثار دو بعدی به صورت سطح و در آثار سه بعدی به صورت حجم مطرح می‌شود.
- ۴۶- گزینه‌ی «۲» تصویر مورد نظر، اثر نائوم گابو می‌باشد که بیان‌گر سبک آبستره است.
- ۴۷- گزینه‌ی «۲» نور نقش تعیین‌کننده‌ای در بیان حجم دارد.
- ۴۸- گزینه‌ی «۱» میکل آنژ، بدن‌ها را با استفاده از عظمت در تناسب و اغلب پیکره‌هایش را به شکل حیرت‌انگیزی عضلانی ترسیم می‌کرد.
- ۴۹- گزینه‌ی «۲» ویژگی هنر لئوناردو داوینچی تأکید بر یافتن عنصر الهی و ملکوتی در وجود انسان‌های کامل بود. نمایش حالات ظریف و دقیق در چهره‌ها، هماهنگی پیکره با محیط اطرافش و حذف جزئیات غیرضروری برای القای حرکت همگی از ویژگی‌های آرمان‌گرایی لئوناردو داوینچی است.
- ۵۰- گزینه‌ی «۱» رافائل پیکره‌ها را به صورت آرمانی تصور می‌کرد که از لحاظ شکل و رنگ بسیار زیبا هستند و در ترکیب‌بندی‌هایش حس سادگی و وضوح را در مخاطب تقویت می‌کند. سادگی و وضوح دو آرمان عمده‌ای هستند که رافائل پیوسته در آثارش دنبال می‌کند.
- ۵۱- گزینه‌ی «۳» آرمان‌گرایی (ایده‌آلیسم)، بازگشت معیارهای زیباشناسانه در هنر است. مانند قوانینی که در دوران کلاسیک مورد توجه هنرمندان بود.
- ۵۲- گزینه‌ی «۲» تصویر مورد نظر، اثر لئوناردو داوینچی می‌باشد.
- ۵۳- گزینه‌ی «۱» تغییر در هنر که با ساده‌سازی تصاویر به کمک اشکال هندسی پایه همراه است، آبستره نامیده می‌شود.
- ۵۴- گزینه‌ی «۱» در این شیوه جزئیات نادیده گرفته شده و تا جایی که امکان دارد ساده می‌شود و در یک اثر آبستره آن چه مهم و آشکار است سادگی آن است.
- ۵۵- گزینه‌ی «۳» شکل مربع به علت داشتن زوایای ۹۰ درجه و خطوط عمود، محکم و استوار دیده می‌شود و نمودار سکون، منطق و مردانگی است و از نظر فلسفی وابسته به نظام گیتی و جهان مادی است و به طور نمادین آن چه را که برای ساختن جهان ضروری است، نمایش می‌دهد.
- ۵۶- گزینه‌ی «۱» مربع از نظر فلسفی وابسته به نظام گیتی و جهان مادی است و به طور نمادین آن چه را که برای ساختن جهان ضروری است، نمایش می‌دهد.
- ۵۷- گزینه‌ی «۲» دایره از بعضی جهات متضاد با شکل مربع است. دایره بیان‌گر حرکت و احساس است و می‌تواند نمادی از زنانگی نیز باشد.
- ۵۸- گزینه‌ی «۳» مربع نمادی از سکون، مردانگی و عقل است. دایره نیز بیان‌گر حرکت، احساس و نشانی از زنانگی است.
- ۵۹- گزینه‌ی «۱» «بین و یانگ»، متعلق به چین باستان است.
- ۶۰- گزینه‌ی «۴» نماد «بین» بر مؤنث، زمین، تاریکی، ماه و انفعال دلالت داشته و «یانگ» حالتی از مذکر، آسمان، روشنی و خورشید و عامل فعال در طبیعت است. این نماد متقارن یک حرکت چرخشی پیوسته می‌باشد.
- ۶۱- گزینه‌ی «۳» شکل مربع به علت داشتن زوایای ۹۰ درجه و خطوط عمود، محکم و استوار دیده می‌شود و نمودار سکون، منطق و مردانگی است.
- ۶۲- گزینه‌ی «۳» دایره، بیان‌گر حرکت و احساس است و می‌تواند نمادی از زنانگی باشد.
- ۶۳- گزینه‌ی «۳» مثلثی که قاعده‌اش پایین باشد، شکل پایدار بوده و می‌تواند نماد استحکام باشد و برعکس هرگاه بر یکی از رئوس خود قرار گیرد حالت ناپایدار متزلزل به خود می‌گیرد.
- ۶۴- گزینه‌ی «۱» شاهنامه‌ی بایسنقری، کشتن اسفندیار ارجاسب را. هنرمندان در تمام دوران تاریخی از حرکت اریب و پراثری مثلث در آثار خود بسیار بهره برده‌اند.
- ۶۵- گزینه‌ی «۲» آرنوو، این سبک تزئینی در مقابل هنر آکادمیک مرسوم در سده‌ی نوزدهم، از بطن آزمایش‌گری‌های نقاشان، معماران، صنعتگران و طراحان سر برآورده است.



- ۶۶- گزینه‌ی «۲» تصویر مورد نظر، پوستر آرنوو می‌باشد.
- ۶۷- گزینه‌ی «۱» هنرمندان این جنبش علاوه بر آمیختن رشته‌های مختلف هنری با یک‌دیگر می‌کوشیدند تا هنری نو را پدید آورند و به همین منظور به بهره‌گیری از سبک‌هایی روی آوردند که کم‌تر شناخته شده بود. بدین ترتیب شکل‌ها یا شیوه‌هایی را که با جست‌وجوی انتزاع مبتنی بر حرکت‌های خطی، سازگار بود و از هنر شرقی، قرون وسطایی و یا از گوتیک الهام گرفته بود را در آثار خود به کار بردند.
- ۶۸- گزینه‌ی «۲» در این سبک تأکید تصویر بر روی خطوط منحنی با شکل‌های طبیعی است.
- ۶۹- گزینه‌ی «۱» کمال‌الدین بهزاد، مجلس یوسف و زلیخا
- ۷۰- گزینه‌ی «۳» استفاده از سطوح هندسی و نشان دادن برون و درون به‌طور هم‌زمان، مهم‌ترین خصیصه‌ی هنر نگارگری ایرانی است.
- ۷۱- گزینه‌ی «۳» نشان دادن چندین فضا در تصویر از خصیصه‌های هنر نگارگری ایرانی می‌باشد.
- ۷۲- گزینه‌ی «۱» این سبک تزئینی در مقابل هنر آکادمیک مرسوم در سده‌ی نوزدهم، از بطن آزمایش‌گری‌های نقاشان، معماران، صنعت‌گران و طراحان سر بر آورده است.
- ۷۳- گزینه‌ی «۲» فضای مثبت و منفی هر دو دارای شکل و هم‌زمان قابل مشاهده و ادراک هستند و در بیان اثر هنری به یک میزان مؤثر می‌باشند.
- ۷۴- گزینه‌ی «۴» شکل‌های مثبت و منفی در طراحی حروف نیز بسیار نمود پیدا می‌کند، حروف فضای مثبت و بیرون آن فضای منفی محسوب می‌شود و طراحی که در این زمینه به فعالیت می‌پردازند به زیبایی و فرم شکل‌های منفی بین حروف بسیار توجه دارند. این شیوه‌ی شکل مثبت و منفی در بین هنرهای ایرانی در گره‌چینی‌ها و مشبک‌کاری‌ها نیز یافت می‌شود.

فصل سوم

- ۷۵- گزینه‌ی «۲» نقاشان مدرن (پیکاسو و براك) مهم‌ترین تحول در کاربرد بافت را با ترکیب مواد و کلاژ به‌وجود آوردند.
- ۷۶- گزینه‌ی «۱» در هنر طراحی به علت محدودیت ابزار، بافت می‌تواند در بیان افکار و احساسات بسیار مؤثر باشد و جلوه‌های بصری متفاوتی را پیش روی مخاطب قرار دهد.
- ۷۷- گزینه‌ی «۲» بافت نشان دهنده‌ی ویژگی‌های فرهنگی و عقیدتی هنرمند و جامعه‌اش می‌باشد.
- ۷۸- گزینه‌ی «۲» جکسون پالاک - هنر کنشی
- ۷۹- گزینه‌ی «۱» بافت‌نگارها، در تزئینات معماری ایرانی بسیار زیبا استفاده شده است. گاهی به صورت تکرار نقش‌مایه و گاهی کاشی معرق و یا به صورت گچ‌بری و آینه‌کاری، در واقع این‌گونه بافت قابلیت اجرا با انواع مواد را دارد.
- ۸۰- گزینه‌ی «۱» برای نقاشان امپرسیونیست کیفیت تصویری بافت رنگی که از ضربات قلم‌مو بر روی بوم به‌وجود می‌آید ارزش خاصی داشت.
- ۸۱- گزینه‌ی «۱» پل سزان و وینسنت ون‌گوگ در آثار خود از کیفیت بصری بافت بسیار استفاده کرده‌اند.
- ۸۲- گزینه‌ی «۱» تصویر مورد نظر، اثر وینسنت ون‌گوگ می‌باشد.
- ۸۳- گزینه‌ی «۲» نقش‌برجسته‌ی دوره‌ی ساسانی، اردشیر اول، فیروزآباد فارس
- ۸۴- گزینه‌ی «۳» هنرمندان نقاش ایرانی امروزه نیز در آثارشان از بافت به شیوه‌های مدرن یعنی از طریق ترکیب مواد، بسیار بهره می‌گیرند و جلوه‌های بصری ویژه و گاهی خاص خود را به‌وجود می‌آورند.
- ۸۵- گزینه‌ی «۱» بافت به‌عنوان یک عنصر ویژه در انتقال مفهوم و یا حس خاص می‌تواند بسیار مؤثر باشد و هم‌چنین به تنهایی و بدون داشتن تصویری خاص می‌تواند به‌عنوان یک اثر هنری مطرح شود.

فصل چهارم

- ۸۶- گزینه‌ی «۴» در ایران باستان و ایران اسلامی نور از جایگاه ویژه‌ای برخوردار است و آن را نمادی از ذات باری تعالی می‌دانند.
- ۸۷- گزینه‌ی «۲» به کمک نور، فضاها دگرگون می‌شود. فضاها کوچک، بزرگ جلوه می‌کند یا فضاها بزرگ، کوچک تر دیده می‌شود. با آن می‌توان فضایی را شاد یا دلگیر کرد.



- ۸۸- گزینه‌ی «۳» ارزش بصری یا رنگ‌مایه، میزان شدت تاریکی و روشنایی است. توانایی دیدن به علت وجود نسبی نور است. نه در تاریکی مطلق و نه در نور محض چیزی نخواهیم دید. در یک اتاق تیره در شب ما چیزی نمی‌بینیم و به اشیاء و دیوارها برخورد می‌کنیم. صفحه‌ای که شما در حال خواندنش هستید خواناست چرا که تیرگی‌های خطوط تایپ شده با روشنایی زمینه در تضاد است.
- ۸۹- گزینه‌ی «۲» بازتاب نور از اشیای صیقلی و درخشان با شدت بیش‌تری به چشم ما می‌رسد. اشیای زبر و خشن بازتاب نور کم‌تری دارند.
- ۹۰- گزینه‌ی «۴» برده اسیر، میکال آنژ
- ۹۱- گزینه‌ی «۱» جهانی که در آن زندگی می‌کنیم سه بُعدی است. سایه‌روشن یکی از مؤثرترین روش‌ها برای نشان دادن بُعد سوم است. البته در ژرف‌نمایی (پرسپکتیو) روش‌های زیادی برای نمایش بعد سوم وجود دارد، ولی بدون سایه‌روشن مشکل می‌توان تصویری نزدیک به واقعیت ارائه داد.
- ۹۲- گزینه‌ی «۴» در تمدن‌های باستانی، نور مظهر مردانگی بود و خدای خورشید از جنس نر انتخاب می‌شد.
- ۹۳- گزینه‌ی «۴» نیاز به تاریکی و نیاز به روشنایی یکسان می‌باشد. این نیاز تاریکی و روشنایی به یک‌دیگر در فلسفه‌ی کهن چین بارزتر است. بین مظهر تاریکی و یانگ مظهر نور است. ترکیب متقارن بین و یانگ معرف حرکت چرخشی، پیوسته و نیرومند است. به اعتقاد آن‌ها یانگ چرخ زنان به مبدأ خود باز می‌گردد وقتی بین به اوج خود رسید جایش را به یانگ می‌سپارد.
- ۹۴- گزینه‌ی «۱» میترا در ایران باستان - شمس در بین‌النهرین - هورس در مصر باستان - آپولون در یونان باستان
- ۹۵- گزینه‌ی «۴» نانا خدای ماه در بین‌النهرین و ائلیل خدای زمین و طوفان است.
- ۹۶- گزینه‌ی «۲» لئوناردو داوینچی - رنسانس - مونالیزا (لبخند زکوند)
- ۹۷- گزینه‌ی «۳» لئوناردو داوینچی
- ۹۸- گزینه‌ی «۱» رامبراند در نورپردازی به اوج خود رسید.
- ۹۹- گزینه‌ی «۴» این هنرمندان به مبالغه و اغراق در نورپردازی رسیدند و به جنبه‌های عاطفی شدت بخشیدند.
- ۱۰۰- گزینه‌ی «۲» فرا خواننده شدن قدیس متی - کاراواجیو
- ۱۰۱- گزینه‌ی «۱» رامبراند، حکاکی؛ شخصیت دوگانه‌ی فاوست در تردید و دو دلی میان خیر و شر بود.
- ۱۰۲- گزینه‌ی «۱» امیل نوله در اثرش به نام پیامبر به حذف نیم‌سایه‌ها پرداخته و شدیداً بر تأثیر عاطفی اثر افزوده است.
- ۱۰۳- گزینه‌ی «۳» هنگامی که تاریکی و روشنایی به حداکثر شدت خود برسند و نیم‌سایه‌ها حذف یا بی‌اهمیت شوند، فضای مثبت و منفی ایجاد می‌شود. برخی هنرمندان در هنر نوین، عناصر توصیفی و انتزاعی را در هم می‌آمیزند.
- ۱۰۴- گزینه‌ی «۳» در آثار چاپی کته کل ویتس شدت تاریکی و روشنایی به قدری است که گاهی نیم‌سایه‌ها از میان رفته‌اند و فضایی کاملاً مثبت و منفی به‌وجود آمده است و حس خشونت و هیجان و اندوه در آن تشدید شده است.
- ۱۰۵- گزینه‌ی «۳» کته کل ویتس - اندوه و سوگواری - حکاکی
- ۱۰۶- گزینه‌ی «۲» موهولی ناگی - فتوگرام - هنرمند بدون دوربین با حذف سایه‌ها و نیم‌سایه‌ها به چنین اثری دست یافته است.
- ۱۰۷- گزینه‌ی «۳» سورا در بیش‌تر آثارش به ارزش‌های تاریک و روشن توجه فراوان نموده و از آن برای برانگیختن احساسات رقیق و آرام استفاده نموده است.
- ۱۰۸- گزینه‌ی «۴» فرانسیس گویا - نامه
- ۱۰۹- گزینه‌ی «۳» جوزف آلبرز - مربع‌های کوچک‌شونده
- ۱۱۰- گزینه‌ی «۱» جورجیو موراندی - طبیعت بی‌جان بطری‌ها
- ۱۱۱- گزینه‌ی «۲» نگارگری ایرانی نور منتشر دارد و در جهانی به دور از سایه‌ها است و طبیعت‌پردازی و سایه‌پردازی نمی‌شود. اما از حیث ارزش بصری به دلیل استفاده از تضاد رنگ‌ها و کاربرد مناسب رنگ‌های مکمل به تاریک و روشنایی لازم دست می‌یابد. نگارگران انوار الهی را در رنگ‌های نقاشی می‌آورند و گویی به سوی نور مطلق گام بر می‌دارند.
- ۱۱۲- گزینه‌ی «۲» کلیله و دمنه
- ۱۱۳- گزینه‌ی «۱» در پرسپکتیو جوی می‌توان از سایه‌روشن استفاده کرد.
- ۱۱۴- گزینه‌ی «۳» نقطه‌چین رنگ
- ۱۱۵- گزینه‌ی «۳» سورا نقاشی‌هایش را به شیوه‌ی نقطه‌پردازی انجام داده و فقط از چهار رنگ خالص بهره گرفته است. زرد، قرمز، آبی و سیاه را به صورت نقاط ریزی روی تابلو به‌کار برده است که در چشم و ذهن بیننده نقاط رنگی با هم مخلوط می‌شوند و به