

درس ۱: سپیده دم هنر و تمدن فلات ایران

- اولین جلوه‌های هنری ایران، مربوط به دوره‌ی نوسنگی در حدود هزاره‌ی هشتم قبل از میلاد است.
- ویژگی‌های اولین نمونه‌های سفال‌گری ایران:
 - ۱- متعلق به پیش از هزاره‌ی هشتم پیش از میلاد
 - ۲- همگی دست‌ساز، منقوش و ساده هستند.
 - ویژگی‌های سفالینه‌های عصر مس و سنگ در ایران:
 - ۱- به رنگ قرمز و زرد نخودی
 - ۲- دارای نقش‌هایی به رنگ سیاه
 - ۳- دارای طرح‌های هندسی اغلب به شیوه‌ی هاشورزنی
 - ویژگی سفال‌ها پس از اختراع چرخ سفال‌گری:
 - ۱- کاملاً متقارن
 - ۲- به رنگ کرم یا زرد نخودی
 - ۳- منقوش با رنگ سیاه یا قهوه‌ای
 - ۴- دارای نقوش هندسی، جانوری و تلفیقی
 - ویژگی‌های شهر سوخته سیستان:
 - ۱- مهم‌ترین مرکز مفرغ‌سازی شرق ایران در هزاره‌ی سوم پ.م
 - ۲- دارای خانه‌های پلکانی با دیوارهای آندودشده با گل و مواد آهکی
 - ۳- دارای لوله‌های سفالین برای آب‌رسانی
 - در منطقه‌ی شهداد از خطوط تصویری و نشانه‌ای استفاده می‌شد.
 - ویژگی سفالینه‌های هزاره‌ی دوم پیش از میلاد: منقوش، تک‌رنگ، به رنگ قهوه‌ای بر زمینه‌ی زرد نخودی. دارای طرح‌های هندسی پیچیده.

سوالات درس اول

- ۱- اولین جلوه‌های هنری ایران، مربوط به چه دوره‌ای است؟
 - ۱) دیرینه سنگی
 - ۲) نوسنگی
 - ۳) میان سنگی
 - ۴) عصر مس و سنگ
- ۲- اولین نمونه‌های سفال‌گری در ایران به چه زمانی بازمی‌گردد؟
 - ۱) هزاره‌ی پنجم ق.م
 - ۲) پیش از هزاره‌ی هشتم ق.م
 - ۳) پس از هزاره‌ی اول ق.م
 - ۴) از هزاره‌ی چهارم ق.م تا هزاره‌ی دوم ق.م



۳- دیوارنگاره‌ی روبه‌رو، متعلق به چه دوره‌ای است؟

- (۱) هزاره‌ی هشتم پ.م
(۲) هزاره‌ی پنجم پ.م
(۳) هزاره‌ی چهارم پ.م
(۴) هزاره‌ی دوم پ.م

۴- کدام گزینه، ویژگی اولین سفالینه‌های ایران است؟

- (۱) متقارن (۲) دارای طرح‌های هندسی پیچیده (۳) دست‌ساز (۴) به رنگ قرمز

۵- قدیمی‌ترین آثار دوره‌ی نوسنگی ایران در منطقه‌ی ... دیده می‌شود.

- (۱) کاشان (۲) جیرفت (۳) لرستان (۴) کرمان

۶- نقوشی که بر سفالینه‌های عصر مس و سنگ دیده می‌شود، کدام است؟

- (۱) جانوری (۲) هندسی (۳) تلفیقی (۴) بدون نقش

۷- پیشینه‌ی سفال‌گری منقوش در ایران به حدود ... می‌رسد.

- (۱) هزاره‌ی هشتم ق.م (۲) هزاره‌ی ششم ق.م (۳) هزاره‌ی پنجم ق.م (۴) هزاره‌ی سوم ق.م

۸- تصویر مقابل از کدام منطقه به دست آمده و مربوط به کدام دوره است؟



- (۱) شوش، ۴۰۰۰ پ.م
(۲) سیلک، ۸۰۰۰ پ.م
(۳) تل باکون، ۵۰۰۰ پ.م
(۴) تپه حصار، ۶۰۰۰ پ.م

۹- ابداع چرخ سفال‌گری مربوط به چه زمانی است؟

- (۱) هزاره‌ی هشتم ق.م (۲) هزاره‌ی پنجم ق.م (۳) هزاره‌ی چهارم ق.م (۴) هزاره‌ی سوم ق.م

۱۰- کدام یک از مراکز تمدن دشت لوت است؟

- (۱) تپه گیان (۲) شهداد (۳) تپه سیلک (۴) شوش

۱۱- مهم‌ترین مرکز صنعت مفرغ‌سازی شرق ایران در حدود هزاره‌ی سوم ق.م، کدام منطقه است؟

- (۱) دشت لوت (۲) شهر سوخته (۳) تل باکون (۴) لرستان

۱۲- پررونق‌ترین تمدن‌های جنوب شرقی ایران در انتهای هزاره‌ی سوم ق.م کدام‌اند؟

- (۱) دشت لوت و تل باکون (۲) شهر سوخته و تپه حصار
(۳) تپه حصار و تل باکون (۴) دشت لوت و شهر سوخته

۱۳- سفالینه‌های شهداد به چه رنگی بودند؟

- (۱) سیاه (۲) قرمز (۳) زرد نخودی (۴) قهوه‌ای

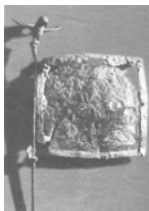
۱۴- سفالینه‌های منقوش تک‌رنگ در هزاره‌ی دوم پیش از میلاد در کدام مناطق ایران دیده شده است؟

- (۱) مناطق شمالی (۲) مناطق غربی (۳) مناطق شرقی (۴) مناطق جنوبی

۱۵- نقوش سفالینه‌های هزاره‌ی دوم پیش از میلاد در مناطق غربی ایران، شامل چه نوع طرح‌هایی است؟

- (۱) طرح‌های پیچیده‌ی حیوانی
(۲) طرح‌های پیچیده‌ی هندسی
(۳) طرح‌های ساده‌ی گیاهی
(۴) طرح‌های ساده‌ی انسانی

«کانون فرهنگی آموزش»



۱۶- تصویر مقابل، چه چیزی را نشان می‌دهد و از کجا یافت شده است؟

- (۱) آثار سنگی، جیرفت
(۲) ظرف سفالین، تل باکون
(۳) پرچم مفرغی، شهداد کرمان
(۴) لوله‌ی سفالین، منطقه‌ی لرستان

«کانون فرهنگی آموزش»

۱۷- دوره‌ی نوسنگی در ایران حدوداً به چه زمانی بازمی‌گردد؟

- (۱) هزاره‌ی ششم پیش از میلاد
(۲) هزاره‌ی هشتم پیش از میلاد
(۳) هزاره‌ی ششم میلادی
(۴) هزاره‌ی هشتم میلادی

«کانون فرهنگی آموزش»

۱۸- کدام گزینه شامل مناطق تمدن دشت لوت می‌شود؟

- (۱) تپه یحیی، جیرفت، شهداد
(۲) جیرفت، تل باکون، شهر سوخته
(۳) تپه یحیی، جیرفت، شوش
(۴) جیرفت، شهداد، شهر سوخته

«کانون فرهنگی آموزش»

۱۹- مهم‌ترین مرکز مفرغ‌سازی ایران در هزاره‌ی سوم پیش از میلاد کجا بوده است؟

- (۱) شمال ایران
(۲) شرق ایران
(۳) مرکز ایران
(۴) جنوب غرب ایران

«کانون فرهنگی آموزش»

۲۰- نمونه‌هایی شگفت‌انگیز از مقبره‌های کنار یک‌دیگر در کدام منطقه‌ی ایران یافت شده است؟

- (۱) تپه یحیی
(۲) جیرفت
(۳) شهداد
(۴) هر سه مورد

«کانون فرهنگی آموزش»

۲۱- ظرف سفالین مقابل به کدام منطقه تعلق دارد؟

- (۱) شهداد
(۲) شوش
(۳) تپه گیان
(۴) تل باکون



«کانون فرهنگی آموزش»

۲۲- کدام گزینه در رابطه با قدمت تصویر مقابل، درست است؟

- (۱) حدود ۴۵۰۰ پیش از میلاد
(۲) حدود ۴۰۰۰ پیش از میلاد
(۳) حدود ۲۰۰۰ پیش از میلاد
(۴) حدود ۲۵۰۰ پیش از میلاد



- ۲۳- اغلب جلوه‌های هنر ایران در دوره‌ی نوسنگی، توسط کدام یک ظهور پیدا کرد؟
- «کانون فرهنگی آموزش»
- (۱) دیوارنگاری درون غارها (۲) نقش برجسته‌های دیواری (۳) سفالینه‌های منقوش (۴) دست‌ساخته‌های سنگی
- ۲۴- اولین سفال‌های منقوش کشف شده در ایران، دارای چه نقوشی هستند؟
- «کانون فرهنگی آموزش»
- (۱) جانوری و گیاهی (۲) هندسی و گیاهی (۳) جانوری و هندسی (۴) تلفیقی و گیاهی
- ۲۵- شهر سوخته در کجا قرار دارد؟
- «کانون فرهنگی آموزش»
- (۱) سیستان (۲) کرمان (۳) ایلام (۴) بین‌النهرین
- ۲۶- «تپه یحیی» در کدام منطقه قرار دارد؟
- «کانون فرهنگی آموزش»
- (۱) نهاوند (۲) لرستان (۳) دشت لوت (۴) کرمان
- ۲۷- سفال‌های این منطقه از ایران به طور معمول با رنگ قهوه‌ای تیره بر زمینه‌ی زرد نخودی نقاشی شده‌اند و شامل مجموعه‌ای جالب از طرح‌های هندسی پیچیده هستند که خود حاصل سیر تکامل سنت سفال‌گری در این منطقه می‌باشند:
- «کانون فرهنگی آموزش»
- (۱) غرب (۲) شمال (۳) شرق (۴) جنوب شرقی
- ۲۸- سرزمین «آرت» در کدام منطقه قرار دارد؟
- «کانون فرهنگی آموزش»
- (۱) جیرفت (۲) نهاوند (۳) لرستان (۴) شهداد
- ۲۹- صنعت فلزکاری در ایران در چندمین هزاره‌ی پیش از میلاد آغاز شد؟
- «کانون فرهنگی آموزش»
- (۱) هزاره‌ی دوم (۲) هزاره‌ی سوم (۳) هزاره‌ی چهارم (۴) هزاره‌ی پنجم
- ۳۰- کدام مورد از یافته‌های شهر سوخته نیست؟
- «کانون فرهنگی آموزش»
- (۱) سنگ لاجورد (۲) فیروزه (۳) مهره‌های تزیینی (۴) سنگ صابون
- ۳۱- اولین نمونه‌های سفال‌گری در مناطق کوه‌های زاگرس، چه قدمتی دارند؟
- «کانون فرهنگی آموزش»
- (۱) پیش از هزاره‌ی هشتم ق.م (۲) پیش از هزاره‌ی هفتم ق.م (۳) پیش از هزاره‌ی ششم ق.م (۴) پیش از هزاره‌ی پنجم ق.م
- ۳۲- «تکیه‌ی معاون‌الملک» در کدام شهر قرار دارد؟
- «کانون فرهنگی آموزش»
- (۱) تهران (۲) اصفهان (۳) کرمانشاه (۴) یزد

درس ۲: هنر و تمدن ایلام



- تمدن ایلام ← یکی از معتبرترین تمدن‌های فلات ایران
- تشکیل دولت ایلام ← توسط گروهی از ساکنان نواحی خوزستان، بخش‌هایی از فارس و مناطق غربی
- مرکز دولت ایلام ← شهر شوش
- شهر شوش از حدود ۳۵۰۰ پ.م وارد شهرنشینی شده بود.
- دولت ایلام، حلقه‌ی ارتباطی تمدن‌های دشت لوت، مرکز فلات و میان‌رودان (بین‌النهرین) محسوب می‌شد.
- ویژگی‌های خط میخی ایلامی:
 - ۱- ساده شده و برگرفته از خط ایلامی آغازین
 - ۲- دارای ۳۰۰ علامت
- خط تصویری، نوعی نگارش با علائم تصویری است که در تمدن‌های اولیه به کار می‌رفت .
- با ابداع مفرغ، به تدریج از اهمیت سفال‌گری کاسته شد.
- شاخص‌ترین تندیس‌ها و پیکره‌های دوره‌ی ایلامی با مفرغ ساخته شده‌اند.
- پیکره‌های ایلامی، به لحاظ پیشرفت و تکامل در فن ریخته‌گری و نحوه‌ی پوشاک ایلامی دارای اهمیت هستند.
- آثار معماری ایلامی، نمایانگر تکامل فن معماری در تمدن‌های خاورمیانه است که مصالح مهم آن را خشت و آجر تشکیل می‌دهند.
- معبد برج‌مانند و دارای چندین طبقه را «زیگورات» می‌نامند.
- درهای زیگورات چغازنبیل به شیوه‌ی معرق تزیین شده‌اند.
- معرق، هنری است که در آن، قطعات مواد مختلف را در شکل‌های گوناگون کنار یک‌دیگر قرار می‌دهند.
- دوره‌های تمدن ایلام: کهن، میانه و نو.
- بازتاب هنر ایلامی را می‌توان در دولت‌های آریایی به ویژه دوره‌ی هخامنشی مشاهده کرد.

سوالات درس دوم

- ۳۳- نخستین سازمان‌های اداری حکومتی فلات ایران در چه زمانی شکل گرفتند؟
- (۱) هزاره‌ی دوم پ.م (۲) هزاره‌ی چهارم پ.م (۳) هزاره‌ی سوم پ.م (۴) هزاره‌ی هشتم پ.م
- ۳۴- مادر شهرهای جهان، لقب کدام شهر است؟
- (۱) پاسارگاد (۲) شوش (۳) نهاوند (۴) هگمتانه

۳۵- نخستین خطوط تصویری جهان، توسط کدام تمدن یا تمدن‌ها شکل گرفت؟

- (۱) دشت لوت (۲) سومر و بابل (۳) دشت لوت و سومر (۴) بین‌النهرین

۳۶- خط میخی ایلامی، چند علامت دارد؟

- (۱) ۵۰۰ (۲) ۳۰۰ (۳) ۸۰۰ (۴) ۱۵۰

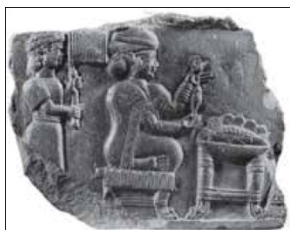
۳۷- شاخص‌ترین تندیس‌ها و پیکره‌های ایلامی از چه جنسی ساخته می‌شدند؟

- (۱) گل (۲) چوب (۳) مفرغ (۴) سنگ

۳۸- پیکره‌ی ملکه ناپیراسو، نمونه‌ی تندیس‌سازی کدام تمدن است؟

- (۱) سومر (۲) ایلام (۳) دشت لوت (۴) لرستان

۳۹- موضوع نقش برجسته‌ی مقابل چیست؟



- (۱) جنگاوری
(۲) شکار شاهان
(۳) ریسندگی و بافندگی
(۴) نیایش و عبادت

۴۰- مصالح مهم معماری ایلامی، کدام است؟

- (۱) خشت و سنگ (۲) چوب و گل (۳) چوب و آجر (۴) خشت و آجر

۴۱- کدام گزینه در رابطه با زیگورات چغازنبیل صحیح نیست؟

- (۱) بزرگترین بنای خشتی جهان است.
(۲) اولین کاربرد شیشه در تاریخ معماری جهان در آن بوده است.
(۳) کهن‌ترین بنای جهان است.
(۴) بزرگ‌ترین اثر معماری تمدن ایلام است.

۴۲- بازتاب هنر ایلامی را به طور خاص در کدام دولت آریایی می‌توان دید؟

- (۱) اشکانی (۲) هخامنشی (۳) ساسانی (۴) هیچ‌کدام

۴۳- حلقه‌ی ارتباطی تمدن‌های دشت لوت، مرکز فلات ایران و میان‌رودان (بین‌النهرین) کدام دولت می‌باشد؟

«کانون فرهنگی آموزش»

- (۱) سومر (۲) بابل (۳) ایلام (۴) آشور

«کانون فرهنگی آموزش»

۴۴- چه فرآیندی باعث کاهش اهمیت سفال‌گری در هزاره‌ی چهارم پیش از میلاد شد؟

- (۱) ابداع چرخ سفال‌گری (۲) ابداع کوره‌ی پخت سفال
(۳) ابداع شیشه‌گری (۴) ابداع مفرغ

«کانون فرهنگی آموزش»

۴۵- کدام اثر هنری ایلامی با نگاهی واقع‌گرایانه ارائه شده است؟

- (۱) لوح سنگی با نقش برجسته نخ‌ریسی و بافندگی (۲) تندیس ملکه ناپیراسو
(۳) جام سفالین شوش (۴) مهر سنگی شوش

«کانون فرهنگی آموزش»

۴۶- اولین کاربرد شیشه در تاریخ معماری جهان در کدام قسمت معبد چغازنبیل دیده می‌شود؟

- (۱) در ورودی (۲) سرستون‌ها (۳) راهروها (۴) دیوارهای خارجی

«کانون فرهنگی آموزش»

۴۷- کدام آثار دوره‌ی ایلامی، بیان‌کننده‌ی وجود موسیقی در آن دوران است؟

- (۱) طرح‌های فلزکاری (۲) معماری (۳) نقوش روی سفال‌ها (۴) نقش برجسته

«کانون فرهنگی آموزش»

(۴) هندسی، کهن، نو

«کانون فرهنگی آموزش»



«کانون فرهنگی آموزش»

(۴) خطوط تصویری

«کانون فرهنگی آموزش»

(۲) نخستین کاربرد شیشه در معماری
(۴) سفالینه‌های منقوش قهوه‌ای روی زمینه‌ی نخودی

«کانون فرهنگی آموزش»



«کانون فرهنگی آموزش»

(۱) خط تصویری ایلام آغازین به موازات نخستین خطوط تصویری در تمدن‌های دشت لوت و سومر استفاده می‌شد.
(۲) خط میخی ایلامی از خط ایلامی مقدم ساده‌تر بود.
(۳) تعداد علامت‌های خط ایلامی مقدم از خط ایلامی کمتر است.
(۴) خط میخی ایلامی، حدود ۳۰۰ علامت داشت.

«کانون فرهنگی آموزش»

(۴) لرستان

«کانون فرهنگی آموزش»

(۲) کوزه‌های ته‌پهن با شکم‌های دایره‌ای
(۴) همه‌ی موارد

«کانون فرهنگی آموزش»



۴۸- سه دوره‌ی فرمانروایی ایلامیان، کدام است؟

(۱) باستان، هندسی، نو (۲) کهن، میانه، نو

۴۹- کدام گزینه در رابطه با تصویر مقابل، صحیح نیست؟

(۱) نشان‌دهنده‌ی نحوه‌ی پوشاک در تمدن ایلام
(۲) بیان‌گر تکامل فن سفال‌گری
(۳) مربوط به همسر فرمانروای شوش
(۴) متعلق به هزاره‌ی دوم پیش از میلاد

۵۰- کدام یک، جزو نقش‌های ایجاد شده بر روی ظروف سفالین تمدن ایلام نیست؟

(۱) نقوش هندسی (۲) موجودات افسانه‌ای (۳) انسان (۴) خطوط تصویری

۵۱- کدام یک، از دستاوردهای تمدن ایلام محسوب نمی‌شود؟

(۱) مهرهای استوانه‌ای پُرکار با نقوش خلاصه
(۲) تکامل فن ریخته‌گری در ظروف مفرغی

۵۲- تصویر مقابل، مربوط به کدام بنا است و در کجا قرار دارد؟

(۱) معبد چغازنبیل، شوش
(۲) شهر سوخته، سیستان
(۳) دژ حسنلو، ارومیه
(۴) نوشی‌جان تپه، ملایر

۵۳- کدام گزینه در رابطه با «خط ایلامیان»، صحیح نیست؟

(۱) خط تصویری ایلام آغازین به موازات نخستین خطوط تصویری در تمدن‌های دشت لوت و سومر استفاده می‌شد.
(۲) خط میخی ایلامی از خط ایلامی مقدم ساده‌تر بود.
(۳) تعداد علامت‌های خط ایلامی مقدم از خط ایلامی کمتر است.
(۴) خط میخی ایلامی، حدود ۳۰۰ علامت داشت.

۵۴- کهن‌ترین بنای ایرانی در کدام منطقه قرار دارد؟

(۱) شوش (۲) کرمان

۵۵- ویژگی سفال‌های ایلامیان، کدام است؟

(۱) نقوش چندرنگ و یا تک‌رنگ
(۳) نقوش شکسته، مثلث، لوزی و چهارخانه

۵۶- تصویر مقابل، کدام یک را نشان می‌دهد؟

(۱) مهر سنگی - کول فره
(۲) مهر سنگی - شوش
(۳) نقش برجسته - کول فره
(۴) نقش برجسته - شوش

درس ۳: دوره‌ی کوچ

- در هزاره‌ی دوم پ.م اقوام کوچنده به فلات ایران (به ویژه بخش‌های غربی و دامنه‌ی جنوبی کوه البرز) وارد شدند.
- مهم‌ترین مناطق سکونت اقوام کوچنده عبارت‌اند از: حسنلو (جنوب دریایچه‌ی ارومیه)، خوروین (دشت قزوین)، سیلک (کاشان)، تپه گیان (نهایوند)، تمدن املش، تپه مارلیک (گیلان)، لرستان.
- اقوام کوچنده برای اولین بار مردگان را خارج از محل سکونت خود دفن کردند.
- سفالینه‌های خاکستری یا سیاه متعلق به عصر آهن اول و مناطق تپه مارلیک، تپه سیلک و تپه حسنلو هستند.
- تکامل ظروف منقاردار، دهان گشاد و پایه بلند ← عصر دوم آهن در تپه سیلک کاشان
- معماری تپه حسنلو ← مجموعه‌ای از چهار ساختمان اصلی با حیاط محصور شده و دارای ورودی ستون‌دار در بخش جنوب-غربی تپه
- مهم‌ترین تجلی آثار هنری دوره‌ی سوم آهن را می‌توان در تمدن زیویه (نزدیک شهر سقز در کردستان) جست‌وجو کرد.
- آثار کشف شده در منطقه‌ی زیویه، احتمال ارتباط میان دو منطقه‌ی حسنلو و زیویه را قوت می‌بخشد.

سوالات درس سوم

- ۵۷- زبان اقوام کوچنده‌ی ایران، چه بوده است؟
 (۱) فارسی (۲) هندواروپایی (۳) عربی (۴) همه‌ی موارد
- ۵۸- نمونه‌ی مشخص سفال‌گری عصر اول آهن در تپه مارلیک، کدام است؟
 (۱) نوعی نقاشی روی سفال (۲) تلفیق سفال‌گری و پیکرسازی (۳) سفال تک‌رنگ (۴) سفالینه‌های منقوش
- ۵۹- ظروف منقاردار، دهان گشاد و پایه بلند، متعلق به کدام منطقه است؟
 (۱) تپه مارلیک (۲) تپه سیلک (۳) تپه گیان (۴) تپه حسنلو
- ۶۰- نمونه‌ی شاخص فرهنگ شمال غربی ایران در دوره‌ی کوچ، کدام منطقه است؟
 (۱) تپه نهایوند (۲) تپه حسنلو (۳) تپه سیلک (۴) تپه مارلیک
- ۶۱- مهم‌ترین تجلی آثار هنری دوره‌ی سوم آهن در کدام منطقه دیده می‌شود؟
 (۱) دشت لوت (۲) شوش (۳) زیویه (۴) لرستان
- ۶۲- این منطقه همراه با مهارت و استادی کامل در زمینه‌ی مفرغ‌سازی دیده می‌شود:
 (۱) لرستان (۲) نهایوند (۳) خوزستان (۴) زیویه



۴) اسب و گوزن

۶۳- جام طلائی مقابل از کدام منطقه به دست آمده است؟

- ۱) حسنلو
- ۲) شوش
- ۳) لرستان
- ۴) زیویه

۶۴- نقش کدام جانور یا جانوران بر روی آثار لرستان بیش‌تر دیده می‌شود؟

- ۱) گاو بال‌دار
- ۲) بز و شیر
- ۳) پرندگان افسانه‌ای

۶۵- مهم‌ترین آثار کشف شده از لرستان چه بوده است؟

- ۱) اشیای کاربردی و تزیینی برای اسب
- ۲) ظروف سفالی و مفرغی کاربردی و تزیینی
- ۳) تیرهای مفرغی
- ۴) زیورآلات مفرغی یا طلائی

۶۶- تصویر مقابل، مربوط به کدام منطقه است؟

- ۱) زیویه
- ۲) حسنلو
- ۳) مارلیک
- ۴) لرستان

«کانون فرهنگی آموزش»

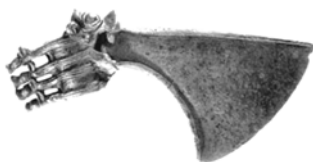


«کانون فرهنگی آموزش»

۶۷- چه اثر معروفی از تپه‌ی حسنلو به دست آمده و از چه جنسی می‌باشد؟

- ۱) جام، سفال
- ۲) نقاب، عاج
- ۳) جام، طلا
- ۴) نقاب، طلا

«کانون فرهنگی آموزش»



«کانون فرهنگی آموزش»

۶۸- تصویر مقابل، چیست؟

- ۱) آبخوری، شوش
- ۲) تیر مفرغی، لرستان
- ۳) دهنه‌ی اسب، لرستان
- ۴) ظرف سفالی، شوش

۶۹- در آثار به دست آمده از منطقه‌ی لرستان، نقوش جانوران چگونه است؟

- ۱) رئالیستی
- ۲) طبیعت‌گرایانه
- ۳) تجریدی
- ۴) غیرواقعی و افسانه‌ای

«کانون فرهنگی آموزش»

- ۴) گزینه‌های ۱ و ۳

۷۰- مهم‌ترین اشیای کشف شده در منطقه‌ی لرستان، چه نوع اشیایی هستند؟

- ۱) تزیینی
- ۲) مذهبی
- ۳) کاربردی

«کانون فرهنگی آموزش»

۷۱- موضوع اصلی مفرغ‌های منطقه‌ی لرستان چیست؟

- ۱) مهره‌های تزیینی
- ۲) پیکره‌های انسانی
- ۳) طرح‌های هندسی
- ۴) جانوران

«کانون فرهنگی آموزش»

۷۲- اشیای خاکستری‌رنگ ساخته شده توسط اقوام کوچنده، به چه منظور تهیه می‌شدند؟

- ۱) برای تزیین منازل
- ۲) به منظور رفع نیازهای روزمره
- ۳) برای مراسم تدفین
- ۴) گزینه‌های ۱ و ۲

۷۳- ستون‌های کدام بنا در دوره‌ی عصر دوم آهن از پیشگامان راهروها و تالارهای ستون‌دار دوران بعد از خود از جمله معماری هخامنشی بوده است؟

«کانون فرهنگی آموزش»

- (۱) تپه‌ی حسنلو
(۲) تپه‌ی مارلیک
(۳) تپه‌ی سیلک
(۴) تپه‌ی گیان

«کانون فرهنگی آموزش»



«کانون فرهنگی آموزش»

(۴) قزوین

«کانون فرهنگی آموزش»



«کانون فرهنگی آموزش»



«کانون فرهنگی آموزش»

(۴) دارای نقوش جانوری

۷۶- کدام گزینه در مورد تصویر مقابل، صحیح است؟

- (۱) جام طلایی، مارلیک، هزاره‌ی دوم پیش از میلاد
(۲) جام طلایی، سیلک، هزاره‌ی دوم پیش از میلاد
(۳) جام طلایی، سیلک، هزاره‌ی اول پیش از میلاد
(۴) جام طلایی، مارلیک، هزاره‌ی اول پیش از میلاد

۷۷- تصویر مقابل چیست و مربوط به کدام تمدن می‌باشد؟

- (۱) گاو کوهان‌دار سفالین، تپه مارلیک گیلان
(۲) پیه‌سوز مفرغی، سیلک کاشان
(۳) جام عاجی، شوش
(۴) حیوان افسانه‌ای سفالی، تپه یحیی

۷۸- سفال‌های یافت شده در تپه حسنلو چگونه است؟

- (۱) دارای نقوش هندسی (۲) نخودی

۷۹- در این منطقه‌ی باستانی، جانوران با چشم‌های برجسته‌ی کروی، گوش‌های برجسته و اندام‌های کشیده ساخته شده‌اند و معمولاً به حلقه‌ای منتهی می‌شوند:

- (۱) حسنلو
(۲) سیلک
(۳) لرستان
(۴) مارلیک

«کانون فرهنگی آموزش»

۸۰- کدام گزینه، نادرست است؟

- (۱) در دوره‌ی کوچ برای اولین بار شاهد دفن مردگان، خارج از محل سکونت خود می‌باشیم.
(۲) حسنلو، خوروی و تپه گیان از مهم‌ترین مناطق سکونت در فلات مرکزی ایران هستند.
(۳) سفالینه‌های خاکستری یا سیاه ساخته شده در دوره‌ی کوچ، اغلب در نواحی شرقی ساخته شدند.
(۴) اشیای خاکستری رنگ ساخته شده در دوره‌ی کوچ به طور معمول برای مراسم تدفین و به دور از نیازهای روزمره تهیه می‌شدند.

۸۱- همه‌ی اشیای کشف شده در این منطقه دارای سبک و شیوه‌ی هنری مستقل و بدون هیچ‌گونه تأثیرپذیری از تمدن‌های

«کانون فرهنگی آموزش»

هم‌جوار است:

- | | |
|-------------|-----------|
| (۱) مارلیک | (۲) سیلک |
| (۳) خورویین | (۴) حسنلو |

۸۲- کدام اقوام دارای سنت جدیدی در دفن مردگان بودند و برای اولین بار شاهد دفن مردگان خارج از محل سکونت خود

«کانون فرهنگی آموزش»

می‌باشند؟

- | | | | |
|------------|------------|--------------|-----------------|
| (۱) لرستان | (۲) مارلیک | (۳) تپه گیان | (۴) همه‌ی موارد |
|------------|------------|--------------|-----------------|

۸۳- کدام مورد به ویژگی سفال‌های حدود هزاره‌ی چهارم قبل از میلاد، اشاره نمی‌کند؟

«کانون فرهنگی آموزش»

- | | |
|-------------------------------------|------------------------------|
| (۱) ظروف دهان‌گشاد | (۲) جام و پیاله‌های پایه‌دار |
| (۳) نقش‌های هندسی و جانوری و تلفیقی | (۴) رنگ قرمز در زمینه‌ی کرم |

«کانون فرهنگی آموزش»

۸۴- کدام یک، مربوط به تپه‌ی سیلک کاشان است؟

- (۱) نمونه‌های منحصر به فردی از ظروف منقاردار و دهان‌گشاد و پایه بلند
- (۲) تزیینات هندسی و جانوران افسانه‌ای مانند گاوهای بال‌دار
- (۳) نمونه‌ی مشخص نوعی تلفیق سفال‌گری و پیکرسازی
- (۴) مهم‌ترین تجلی آثار هنری دوره‌ی سوم آهن

«کانون فرهنگی آموزش»

۸۵- گاو کوهان‌دار سفالین، از آثار کدام تمدن به شمار می‌رود؟

- | | |
|-----------|---------------|
| (۱) ایلام | (۲) مارلیک |
| (۳) شهداد | (۴) شهر سوخته |

«کانون فرهنگی آموزش»

۸۶- نمونه‌ی مشخص سفال‌گری دوره‌ی کوچ، نوعی تلفیق سفال‌گری و پیکرسازی در ... است.

- | | | | |
|-----------|-----------|----------------|------------------|
| (۱) حسنلو | (۲) زیویه | (۳) تپه‌ی سیلک | (۴) تپه‌ی مارلیک |
|-----------|-----------|----------------|------------------|

«کانون فرهنگی آموزش»

۸۷- کدام گزینه، نادرست است؟

- (۱) در دوره‌ی کوچ برای اولین بار شاهد دفن مردگان خارج از محل سکونت خود می‌باشیم.
- (۲) حسنلو، خورویین و تپه گیان از مهم‌ترین مناطق سکونت در فلات مرکزی ایران هستند.
- (۳) سفالینه‌های خاکستری یا سیاه ساخته شده در دوره‌ی کوچ، اغلب متعلق به عصر دوم آهن هستند.
- (۴) اشیای خاکستری رنگ ساخته شده در دوره‌ی کوچ به طور معمول برای مراسم تدفین و به دور از نیازهای روزمره تهیه می‌شدند.

درس ۴: هنر و تمدن ماد

- نخستین دولت متحد فلات ایران را مادها در حدود سال ۸۰۰ پ.م پایه‌گذاری کردند.
- مادها با تاثیرپذیری از معماری پیشرفته‌ی تمدن ایلام و مراکز محلی در مناطق غربی ایران، تحولی در ساختار معماری منطقه ایجاد کردند.
- نتیجه‌ی یافته‌های تدفینی زیویه (خصوصاً سفال‌های کشف شده)، تایید وجود تاثیرات متقابل بین مادها و دیگر اقوام ساکن در فلات ایران و سکاهاست. این تاثیر، نوعی تمایل به اشکال و موضوعات حیوانی (جانورسان) در بیان هنر است.
- ارتباط فلزکاری مادها با اقوام بومی لرستان را می‌توان در پیکره‌های کوچک مفرغی بز به دست آمده از همدان ملاحظه کرد.
- تاثیر فلزکاری ماد تا قفقاز و فریژه گسترش یافت و شیوه‌ی فلزکاری آنان را تحت تاثیر قرار داد.
- مراکز عمده‌ی سفالگری مادها عبارت‌اند از:

- ۱- نوشی‌جان تپه در ملایر
 - ۲- بیستون در کرمانشاه
 - ۳- زیویه در کردستان
 - ۴- کلاردشت در مازندران
 - ۵- باباجانی در لرستان
- از مهم‌ترین آثار معماری ماد:
- ۱- بناهای عمارت‌نشین صفه‌ای بالای تپه
 - ۲- گوردخمه‌های سنگی
- مادها به ویژه به ساخت دژ اهمیت بسیار می‌دادند. نمونه‌ی آن، دژ اکباتان (همدان) است.
- بارزترین نقش برجسته‌های مادی را بر پیشانی گوردخمه‌ها می‌توان دید.
- شاخص‌های معماری ایرانی ← نقشه‌ی چلیپایی و طاق‌های ضربی عصر ساسانی

سوالات درس چهارم

- ۸۸- نخستین دولت متحد ایران، کدام است؟
- (۱) ایلام (۲) هخامنشی (۳) ماد (۴) ساسانی
- ۸۹- تاثیر متقابل میان مادها و دیگر اقوام ساکن در فلات ایران و سکاها نوعی تمایل به اشکال... را در بیان هنر اقوام یاد شده ایجاد کرد.
- (۱) گیاهی (۲) انسانی (۳) هندسی (۴) حیوانی
- ۹۰- شکل متعالی استفاده از اشکال و موضوعات حیوانی در هنر مادها و دیگر اقوام ساکن در فلات ایران و سکاها در کدام دوره، مشهود بوده است؟
- (۱) ماد (۲) ایلام (۳) هخامنشی (۴) ساسانی

۹۱- از مناطق مهم فلزکاری و هنرهای وابسته به آن در دوره‌ی ماد است:

- (۱) زیویه (۲) خوروین (۳) تپه حصار (۴) تپه مارلیک

۹۲- سرآغاز هنر فلزکاری ماد و هخامنشی، کدام منطقه است؟

- (۱) خوروین (۲) تپه گیان (۳) لرستان (۴) زیویه

۹۳- کدام یک، هنر مادها نیست؟

- (۱) گنجینه‌ی جیحون (۲) گنجینه‌ی زیویه (۳) آثار منطقه‌ی مارلیک (۴) آثار منطقه‌ی کلاردشت

۹۴- تصویر مقابل، مربوط به کجاست؟



- (۱) زیویه
(۲) کلاردشت
(۳) لرستان
(۴) جیحون

۹۵- جام طلائی کلاردشت، چه نقشی دارد؟

- (۱) نقش یک بز (۲) نقش چند شیر (۳) نقش انسان جنگ‌جو (۴) نقش گیاهی

۹۶- سفال‌های مادها از جهت شیوه‌ی ساخت و شکل ظاهر با کدام سفالینه‌ها مرتبط هستند؟

- (۱) سفالینه‌های سیلک در هزاره‌ی اول پ.م.
(۲) سفالینه‌های شوش در هزاره‌ی چهارم پ.م.
(۳) سفالینه‌های تل باکون در هزاره‌ی پنجم پ.م.
(۴) سفالینه‌های تپه حسنلو در هزاره‌ی دوم پ.م.

۹۷- کدام یک از مراکز عمده‌ی سفال‌گری مادها نیست؟

- (۱) بیستون در کرمانشاه (۲) زیویه در کردستان
(۳) شوش در خوزستان (۴) کلاردشت در مازندران

۹۸- زمینه‌ی لعاب برای پوشش ظروف سفالین از کدام تمدن آغاز شد؟

- (۱) ایلام (۲) ماد (۳) هخامنشی (۴) دشت لوت

۹۹- شواهد معماری مادی در کدام اسناد مشاهده می‌شود؟

- (۱) نقش برجسته‌های هخامنشی (۲) لوح‌های سنگی مادی
(۳) نقش برجسته‌های آشوری (۴) لوح‌های ایلامی

۱۰۰- برای ساخت حصارهای بلند و متحدالمرکز دژهای مادی از چه مصالحی استفاده شده است؟

- (۱) آجر و خشت (۲) سنگ و خشت (۳) چوب و سنگ (۴) آجر و چوب



۱۰۱- گوردخمه‌ی مقابل، چه نام دارد و در کجا قرار دارد؟

- ۱) فخریکا، سر پل ذهاب
- ۲) دا و دختر در فارس
- ۳) قیزقاپان در عراق
- ۴) دکان داوود در کرمانشاه

۱۰۲- بارزترین نقش برجسته‌های مادی در کجا دیده می‌شوند؟

- ۱) دیواره‌ی دژها
- ۲) پیشانی گوردخمه‌ها
- ۳) روی آثار فلزکاری
- ۴) روی سفالها



۱۰۳- لوح طلائی مقابل، مربوط به کدام تمدن است؟

- ۱) ماد
- ۲) هخامنشی
- ۳) ایلام
- ۴) دشت لوت

۱۰۴- مقدمه‌ی طرح آتشکده‌ها و کاخ‌ها با نقشه‌ی چلیپایی و طاق‌های ضربی در دوره‌ی ساسانی در معماری کدام دوره است؟

- ۱) ایلام
- ۲) هخامنشی
- ۳) ماد
- ۴) کوچ

۱۰۵- نقش برجسته‌ای که نشان‌دهنده‌ی رواج موسیقی در دوران آریایی‌ها است در کجا قرار دارد؟

- ۱) گوردخمه‌ی سکاوند
- ۲) کوه‌های مال‌میر بختیاری
- ۳) کاخ آشور نصیرپال دوم
- ۴) پلکان تخت جمشید

۱۰۶- مهم‌ترین عملکرد مادها، جذب هنرهای منطقه و تلفیق آن با میراث فرهنگی خود و انتقال آن به ... می‌باشد.

- ۱) هنر ساسانی
- ۲) هنر هخامنشی
- ۳) هنر آشور
- ۴) هنر اشکانی

«کانون فرهنگی آموزش»

۱۰۷- «تیار» یعنی ...

- ۱) خنجر یا شمشیری کوتاه
- ۲) کلاه نمدی بلند
- ۳) پاپوش‌های نرم با نوک برگشته
- ۴) نوار سرخی که موهای خود را با آن می‌بندند.

«کانون فرهنگی آموزش»

۱۰۸- مهم‌ترین عملکرد مادها چه بود؟

- ۱) جذب هنرهای منطقه
- ۲) تلفیق هنرهای منطقه با میراث فرهنگی خود
- ۳) تنظیم و انتقال هنرهای منطقه و میراث فرهنگی خود به هنر هخامنشی
- ۴) همه‌ی موارد

«کانون فرهنگی آموزش»

۱۰۹- آرامگاه‌های صخره‌ای دا و دختر، قیزقاپان و فخریکا به ترتیب در کدام مناطق قرار دارند؟

- (۱) عراق، فارس، کردستان
(۲) فارس، عراق، کرمانشاه
(۳) کردستان، عراق، کرمانشاه
(۴) کردستان، آذربایجان، لرستان

«کانون فرهنگی آموزش»



۱۱۰- تصویر مقابل، مربوط به کدام منطقه و چه زمانی است؟

- (۱) نیمروود - حدود ۸۶۰ - ۸۷۵ پ.م.
(۲) زیویه - هزاره‌ی دوم پ.م.
(۳) نوشی‌جان تپه - هزاره‌ی اول پ.م.
(۴) کردستان - هزاره‌ی اول پ.م.

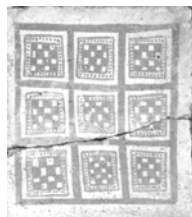
«کانون فرهنگی آموزش»



۱۱۱- تصویر مقابل، مربوط به کدام تمدن است؟

- (۱) حسنلو
(۲) کلاردشت
(۳) مارلیک
(۴) زیویه

«کانون فرهنگی آموزش»



۱۱۲- تصویر مقابل چیست و مربوط به کدام تمدن است؟

- (۱) آجر نقاشی شده، لرستان
(۲) ظرف سفالی، شوش
(۳) موزاییک، مارلیک
(۴) لوح سفالی، سیلک

«کانون فرهنگی آموزش»

- (۲) ترکه‌های نورسیده‌ی گیاهان مقدس
(۴) شعله‌های آتش مقدس

۱۱۳- «برسم» چیست؟

- (۱) رسوم مادها در تاج‌گذاری
(۳) سم مفرغی اسب‌ها در لرستان

«کانون فرهنگی آموزش»

۱۱۴- رواج موسیقی در دوره‌ی ماد را در کدام اثر می‌توان دید؟

- (۱) جام طلای کلاردشت (۲) گنجینه‌ی زیویه
(۳) گوردخمه دکان داود (۴) نقش برجسته‌ی چنگ‌نوازان

«کانون فرهنگی آموزش»

ملاحظه کرد.

- (۱) شوش (۲) زیویه (۳) کلاردشت (۴) همدان

«کانون فرهنگی آموزش»

۱۱۶- «جام طلایی کلاردشت»، مربوط به کدام دوره است؟

- (۱) ماد (۲) کوچ (۳) ایلام (۴) اشکانی

«کانون فرهنگی آموزش»

۱۱۷- کمر بند طلائی متعلق به هزاره‌ی اول پیش از میلاد، مربوط به کدام یک از مناطق زیر است؟

- (۱) لرستان (۲) زیویه (۳) کلاردشت (۴) حسنلو

درس ۵: هنر و تمدن هخامنشی

- ویژگی‌های کلی هنر هخامنشی، عبارت‌اند از:
 - ۱- توجه به معماری متقارن و عظمت‌گرایی در آن؛
 - ۲- گرایش به نقش و نگاره‌های جانوری؛
 - ۳- توجه و احترام به شخصیت والای انسانی؛
 - ۴- ایجاد نگرشی آرمانی، عظمت‌گرا و عاری از خشونت با تلفیق عناصر بومی و عناصر ملل وابسته و با به کارگیری مصالح و اندازه‌های مناسب.
- هنر هخامنشی با به کارگیری هم‌زمان شیوه‌های طبیعت‌گرایی (در ترسیم گل، گیاه و جانور) و تجریدگرایی (در ترسیم پرندگان خیالی و مظاهر مقدس) به نوعی صراحت، سادگی، ظرافت، دقت و تعادل همراه با منطق در بیان هنری خود دست یافت.
- اولین پایتخت هخامنشی ← مجموعه‌ی پاسارگاد
- دومین پایتخت هخامنشی ← کاخ آپادانا در شوش
- بناهای موجود در مجموعه‌ی تخت جمشید عبارت‌اند از:
 - ۱- پلکان ورودی
 - ۲- کاخ آپادانا
 - ۳- دروازه و تالار خشایارشا
 - ۴- کاخ داریوش (تچر یا تالار آینه)
 - ۵- کاخ اردشیر
 - ۶- تالار ورودی
 - ۷- تالار دو دروازه
 - ۸- تالار شورا
 - ۹- تالار هدیش (هدش)
- نمونه‌ی مشابه سرستون‌های هخامنشی را در نقوش جام‌های زیویه می‌توان دید.
- از جلوه‌های توجه به خط و نوشتار در فرهنگ هخامنشی، وجود کتیبه‌های میخی در گنج‌نامه‌ی عباس‌آباد همدان و نقش برجسته‌ی بیستون در کرمانشاه است.
- نمونه‌های فلزکاری هخامنشی:
 - ۱- جام‌های شاخی (تکوک) از جنس طلا و ترکیبی از نقوش جانوری؛
 - ۲- سکه‌هایی از جنس طلا با نام‌های دریک، سیکل و سیکل؛
 - ۳- بزبال‌دار نقره‌ای با تزیینات طلایی.
- تماشاخانه‌های دوره‌ی هخامنشی در همدان و کرمان قرار دارند.

سوالات درس پنجم

۱۱۸- بر اساس کدام سنگ نبشته‌ی مربوط به دوره‌ی هخامنشی می‌توان به سرزمین‌های زیر پرچم این عهد پی برد؟

- (۱) نقش رستم (۲) تخت جمشید (۳) بیستون (۴) همه‌ی موارد

۱۱۹- کدام یک جزو ویژگی‌های کلی هنر هخامنشی به شمار می‌آید؟

- (۱) توجه ویژه به سفال‌گری منقوش (۲) عدم توجه به معماری و عظمت‌گرایی
(۳) توجه و احترام به شخصیت والای انسانی (۴) گرایش به نقش و نگاره‌های هندسی

۱۲۰- هخامنشیان به چه نوع نگرشی دست یافتند؟

- (۱) نگرشی انتزاعی بر مبنای آثار مادها (۲) نگرشی آرمانی عظمت‌گرا و عاری از خشونت
(۳) نگرشی حماسی با توجه به فتوحات بیش‌تر (۴) نگرشی حماسی و واقع‌گرایانه

۱۲۱- ترسیم کدام یک در هنر هخامنشی، طبیعت‌گرایانه است؟

- (۱) پرندگان (۲) موجودات مقدس (۳) گل و گیاه (۴) همه‌ی موارد

۱۲۲- در هنر هخامنشی برای ترسیم مظاهر مقدس از چه شیوه‌ای استفاده شده است؟

- (۱) تجریدگرایی (۲) واقع‌گرایی (۳) طبیعت‌گرایی (۴) گزینه‌های ۱ و ۳

۱۲۳- عالی‌ترین تجلی هنری در تاریخ هنر ایران در کدام شاخه دیده می‌شود؟

- (۱) نقاشی (۲) سفال‌گری (۳) معماری (۴) فلزکاری

۱۲۴- مقبره‌ی کوروش به کدام اثر معماری شباهت دارد؟

- (۱) دژ اکباتان (۲) معبد چغازنبیل (۳) کاخ آپادانا (۴) کاخ کیش

۱۲۵- مهم‌ترین معماری عصر هخامنشی، کدام مورد است؟

- (۱) کاخ‌های مجموعه‌ی پاسارگاد (۲) کاخ آپادانا در شوش
(۳) مجموعه‌ی تخت جمشید (۴) مقبره‌ی کوروش

۱۲۶- کدام یک جزو کاخ‌های مجموعه‌ی تخت جمشید نیست؟

- (۱) کاخ کوروش (۲) کاخ آپادانا (۳) تالار آینه (۴) کاخ تچر

۱۲۷- نمونه‌ی معماری صخره‌ای دوره‌ی هخامنشی در کدام منطقه قرار دارد؟

- (۱) نقش رستم (۲) پاسارگاد (۳) تخت جمشید (۴) شوش

۱۲۸- نمونه‌ی مشابه سرستون‌های هخامنشی را در نقوش جام‌های کدام منطقه می‌توان مشاهده کرد؟

- (۱) جیحون (۲) زیویه (۳) همدان (۴) لرستان

۱۲۹- عنصر مهم در تزیینات کاخ‌های تخت جمشید . . . است.

- (۱) رنگ (۲) سنگ‌های قیمتی (۳) حجاری (۴) نقش‌برجسته‌های طلایی

۱۳۰- نمونه‌ی برجسته‌ی هنر حجاری و نقش برجسته در دوره‌ی هخامنشی، کدام است؟

- (۱) سربازان جاویدان، پلکان ورودی تخت جمشید
- (۲) فرشته‌ی بال‌دار، پاسارگاد
- (۳) صحنه‌ی حمله به شیر، دیوار پلکان کاخ آپادانا
- (۴) نقش برجسته‌ی آرامگاه‌های صخره‌ای، نقش رستم

۱۳۱- در نقش برجسته‌های هخامنشی به طور معمول، انسان در چه حالتی حجاری شده است؟

- (۱) تمام‌رخ
- (۲) نیم‌رخ
- (۳) پرتحرک
- (۴) ساکن

۱۳۲- اولین نمونه‌ی حجاری هخامنشی، کدام است؟

- (۱) سربازان جاویدان
- (۲) فرشته‌ی بال‌دار
- (۳) حمله‌ی شیر به گاو
- (۴) نقش برجسته‌ی سنگی بیستون

۱۳۳- کدام گزینه از جلوه‌های توجه به خط و نوشتار در فرهنگ هخامنشی است؟

- (۱) کتیبه‌ی میخی گنج‌نامه در عباس‌آباد
- (۲) کتیبه‌ی میخی نقش رستم
- (۳) کتیبه‌ی بالای نقش برجسته فرشته‌ی بال‌دار
- (۴) نقش برجسته‌ی شوش

۱۳۴- تصویر مقابل، نمونه‌ی پیکره‌سازی کدام دوره است؟



- (۱) ماد
- (۲) ایلام
- (۳) ساسانی
- (۴) هخامنشی

۱۳۵- کدام یک جزو گونه‌های مهرهای دوره‌ی هخامنشی نیست؟

- (۱) استوانه‌ای
- (۲) مکعبی
- (۳) مسطح
- (۴) حلقه‌ای

۱۳۶- نمونه‌ی شاخص فلزکاری دوره‌ی هخامنشی، چه بوده است؟

- (۱) ارابه‌ی طلائی
- (۲) ظروف فلزی دسته‌دار
- (۳) جام‌های تکوک
- (۴) پیکره‌های بز مفرغی

۱۳۷- کدام یک جزو مراکزی که معتبرترین سفالینه‌های دوره‌ی هخامنشی از آن به دست آمده نیست؟

- (۱) فارس
- (۲) کاشان
- (۳) خوزستان
- (۴) همدان

۱۳۸- استفاده از لعاب برای پوشش و تزئین ظروف سفالی در کدام دوره متداول بود؟

- (۱) ماد
- (۲) ایلامی
- (۳) هخامنشی
- (۴) اشکانی

۱۳۹- طبق اسناد تاریخی در دوره‌ی هخامنشی در کدام شهرها، تماشاخانه وجود داشته است؟

- (۱) همدان و شیراز
- (۲) شیراز و کرمان
- (۳) شوش و همدان
- (۴) همدان و کرمان

۱۴۰- قدیمی‌ترین قالی جهان در کدام سرزمین است؟

- (۱) شوش
- (۲) آلتایی
- (۳) تخت جمشید
- (۴) فرانسه

«کانون فرهنگی آموزش»

۱۴۱- لباس «فرشته‌ی بال‌دار» در پایه ستون سنگی با هویت کوروش، متعلق به کدام دوره یا تمدن است؟ «کانون فرهنگی آموزش»

- (۱) ایلام
(۲) هخامنشی
(۳) بابل
(۴) ماد

۱۴۲- سرستون‌هایی که در تخت جمشید استفاده شده و «لاماسو» نام داشته، ترکیبی از کدام موارد بود؟ «کانون فرهنگی آموزش»

- (۱) گاو بال‌دار با سر انسان (۲) شیر و عقاب
(۳) اسب و گاو نر
(۴) شیر، اسب و عقاب



۱۴۳- نقش برجسته‌ی مقابل، در کدام منطقه قرار دارد؟

- (۱) بیستون
(۲) کاخ آپادانا
(۳) تخت جمشید
(۴) پاسارگاد

۱۴۴- نام سکه‌های طلای رایج در دوره‌ی هخامنشی چه بوده است؟ «کانون فرهنگی آموزش»

- (۱) دریک
(۲) شِکِل
(۳) سِیکِل
(۴) هر سه مورد

۱۴۵- چرا در بناهای هخامنشی از معابد، اثری نیست؟ «کانون فرهنگی آموزش»

- (۱) زیرا در مکان‌های بلند و زیر سقف آسمان به عبادت می‌پرداختند.
(۲) زیرا در کاخ‌هایشان به عبادت مشغول بودند.
(۳) معابد آن‌ها در دل کوه‌ها قرار داشت.
(۴) زیرا در باور آن‌ها، معابد باید سرپوشیده می‌بود.

۱۴۶- ویژگی شاخص معماری هخامنشی در مقایسه با تمدن‌های هم‌چوار چیست؟ «کانون فرهنگی آموزش»

- (۱) وجود حجاری در بناها (۲) کاربرد ستون
(۳) کاربرد سنگ
(۴) سالن‌های سرپوشیده

۱۴۷- هویت نقش برجسته‌ی انسان بال‌دار (چهار بال) در پاسارگاد . . . است. «کانون فرهنگی آموزش»

- (۱) خشایارشا
(۲) داریوش اول
(۳) کوروش هخامنشی
(۴) کمبوجیه

۱۴۸- در قالی پازیریک، نمود کدام تمدن را می‌توان مشاهده کرد؟ «کانون فرهنگی آموزش»

- (۱) ماد
(۲) ایلام
(۳) میان‌رودان
(۴) هخامنشی

۱۴۹- گزینه‌ی صحیح در رابطه با تصویر مقابل، کدام است؟ «کانون فرهنگی آموزش»



- (۱) آجر لعاب‌دار، کاخ آپادانای شوش
(۲) نقش مهر استوانه‌ای، دوره‌ی هخامنشی
(۳) کتیبه‌ی خطی، عباس‌آباد
(۴) نقش برجسته‌ی سنگی، بیستون

«کانون فرهنگی آموزش»



۱۵۰- تصویر مقابل، مربوط به کدام بنا می‌باشد؟

- ۱) چغازنبیل
- ۲) نقش رستم
- ۳) معبد اور
- ۴) مقبره‌ی کوروش

«کانون فرهنگی آموزش»

۵۴ (۴)

۴۵ (۳)

۱۵۱- خط میخی پارسی، چند حرف دارد؟

۵۲ (۲)

۴۲ (۱)

«کانون فرهنگی آموزش»



۱۵۲- ظرف مقابل، چه نام دارد؟

- ۱) دریک
- ۲) لاماسو
- ۳) ریتون
- ۴) تکوک

«کانون فرهنگی آموزش»

۲) تالار هدیش

۱۵۳- نام دیگر کاخ داریوش، کدام است؟

۱) تالار شورا

۴) تاجر

۳) کاخ آپادانا

۱۵۴- تصویر حمله‌ی شیر به گاو که به صورت سنگ برجسته در پلکان کاخ آپادانا کار شده است، نماد چیست؟

«کانون فرهنگی آموزش»

۲) گردش فصول

۱) اعتدال شب و روز

۴) هر سه مورد

۳) پیروزی

«کانون فرهنگی آموزش»

۴) سکه‌های طلا

۳) مهره‌های استوانه‌ای

۱) ظرف فلزی دسته‌دار

۱۵۵- «تکوک» چیست؟

۱۵۶- گستره‌ی فرهنگ هخامنشی به دلیل وجود نگرش‌های آیینی و مذهبی، توانست زمینه‌های پیدایش و تکامل کدام یک را ایجاد کند؟

«کانون فرهنگی آموزش»

۴) نقش برجسته‌سازی

۳) معماری

۲) فلزکاری

۱) نمایش

«کانون فرهنگی آموزش»

۱۵۷- نقش برجسته‌ی سنگی مقابل، متعلق به کدام منطقه و دوره است؟

۱) کرمانشاه - اشکانی

۲) همدان - اشکانی

۳) کرمانشاه - هخامنشی

۴) همدان - هخامنشی



درس ۶: هنر و تمدن اشکانی

- اشکانیان سه پایتخت داشتند:
- ۱- نیسا (در عشق‌آباد ترکمنستان) ۲- صد دروازه یا قومس (در جنوب دامغان) ۳- تیسفون (در عراق)
- میراث هنری اشکانیان، پایه‌های هنر عالی دوره‌ی ساسانی را بنا نهاد و همچنان در هنر ایران جاری است.
- هنر اشکانی، ریشه در هنر مشرق زمین دارد.
- ویژگی‌های هنر اشکانی، عبارت‌اند از:
- ۱- طرح‌ها و مایه‌های آیینی و روحانی ۲- علاقه به ظرافت و ریزه‌کاری
- ۳- پرداختن به جزییات و تزیین ۴- شیوه‌ی نمایش روبه‌روننگاری
- در این دوره، تالارهای ستون‌دار عصر هخامنشی اهمیت خود را از دست می‌دهند و به منظور دست‌یابی به فضاهایی بزرگ در ایوان‌ها ستون‌ها به صورت تزیینی (شبه‌ستون) به کار می‌روند و کاربرد اصلی خود را از دست می‌دهند.
- بناهای دوره‌ی اشکانی عبارت‌اند از: کاخ نسا، کاخ و عمارت کوه خواجه و معبد خورشید در هاترا.
- از مهم‌ترین شهرهای اشکانی عبارت‌اند از: شیز (تخت سلیمان)، داراب‌گرد، فیروزآباد، هاترا (در میان‌رودان شمالی) و نیسا.
- مهم‌ترین مراکز هنر نقاشی دیواری دوره‌ی اشکانی:
- ۱- کوه خواجه در سیستان ۲- منطقه‌ی دورااروپوس در سوریه‌ی کنونی
- تراژدی‌های اورپید (نمایشنامه‌نویس یونانی) در زمان اشکانی در تیسفون اجرا می‌شده است.
- ادبیات حماسی و پهلوانی در دوره‌ی اشکانی رشد کرد.
- معروف‌ترین اثر ادبی دوره‌ی اشکانی، کتاب خدای‌نامه (مایه‌ی اصلی شاهنامه‌ی فردوسی) است.
- هنر اشکانی علاوه بر هنر ساسانی، بر هنر هند و بیزانس نیز تأثیر مستقیم داشت.

سوالات درس ششم

- ۱۵۸- کدام‌یک از آثار زیر، مربوط به دوره‌ی اشکانی است؟
- (۱) نقش برجسته‌ی سنگی کول فره
 (۲) نقش برجسته‌ی فرشته‌ی بال‌دار
 (۳) نقش برجسته‌ی تنگ سروک
 (۴) دیوارنگاره‌ی پنج کنت
- ۱۵۹- کدام‌یک جزو پایتخت‌های اشکانی نیست؟
- (۱) شوش (۲) نیسا
 (۳) صد دروازه (۴) تیسفون

۱۶۰- زبان تجارت و روابط سیاسی اشکانیان، چه زبانی بوده است؟

- (۱) پهلوی (۲) ایلامی (۳) یونانی (۴) پارسی

۱۶۱- رسم الخط زبان پهلوی از چه زمانی جایگزین حروف یونانی شد؟

- (۱) نیم‌سده‌ی اول میلادی (۲) اوایل سده‌ی دوم میلادی
(۳) اواخر سده‌ی چهارم میلادی (۴) نیم‌سده‌ی آخر سده‌ی سوم میلادی

۱۶۲- کدام یک از شهرهای مهم اشکانی است؟

- (۱) شوش (۲) اکباتان (۳) بیستون (۴) تخت سلیمان

۱۶۳- ویژگی هنر اشکانی از سده‌ی دوم میلادی تا پایان عهد اشکانی چه بود؟

- (۱) هنر خالص اشکانی (۲) هنر دوره‌ی انحطاط (۳) هنر تلفیقی (۴) هنر تقلیدی

۱۶۴- میراث هنر اشکانی چیست؟

- (۱) گردش نرم و آزاد خطوط و نقش‌های واقعی (۲) خطوط شکسته و نقش‌های انتزاعی
(۳) خطوط منحنی و آزاد و نقش‌های انتزاعی (۴) گردش نرم و آزاد خطوط و نقش‌های تخیلی

۱۶۵- میراث هنری اشکانیان، پایه‌های هنر کدام تمدن را بنا نهاد؟

- (۱) هخامنشی (۲) ساسانی (۳) آشوری (۴) اسلامی

۱۶۶- کدام یک جزو ویژگی‌های هنر اشکانی نیست؟

- (۱) علاقه به ظرافت و ریزه‌کاری (۲) شیوه‌ی نمایش روبه‌رونگاری
(۳) عدم توجه به جزئیات و تزیین (۴) طرح‌ها و مایه‌های آیینی و روحانی

۱۶۷- مهم‌ترین دستاورد هنر اشکانی، کدام است؟

- (۱) ساخت بناهای پلکانی (۲) شهرسازی دایره‌ای شکل
(۳) نساجی و پارچه‌زربفت (۴) ضرب سکه و تزیین لباس

۱۶۸- ابداع ایوان، گنبد و طاق گهواره‌ای از دستاوردهای هنری کدام تمدن است؟

- (۱) اشکانی (۲) ساسانی (۳) هخامنشی (۴) ماد

۱۶۹- در کدام تمدن برای دستیابی به فضاهای بزرگ در ایوان‌ها، شبه‌ستون به کار می‌بردند؟

- (۱) ساسانی (۲) هخامنشی (۳) اشکانی (۴) پارت

۱۷۰- نمای بیرونی بناهای اشکانی با اسلوب ... و بخش داخلی به شیوه‌ی ... آراسته می‌شد.

- (۱) یونانی- شرقی و ایرانی (۲) ایرانی- غربی و یونانی
(۳) یونانی- غربی (۴) ایرانی- شرقی

۱۷۱- کدام یک جزو بناهای دوره‌ی اشکانی نیست؟

- (۱) کاخ نسا (۲) معبد خورشید (۳) کاخ کوه خواجه (۴) دژ اکباتان

۱۷۲- نقش برجسته‌ی مقابل در کجا قرار دارد؟

- (۱) تنگه‌ی چوگان (۲) تنگ سروک
(۳) عراق (۴) پاسارگاد



۱۷۳- شکل ظروف فلزی دوره‌ی اشکانی که با شیوه‌ای تلفیقی ساخته شده، به گونه‌ای که شکل جام‌ها و ساغر‌ها از تکیه‌های ... تقلید شده، اما تزیینات آن‌ها به شیوه‌ی ... بوده و با عناصر هنر ... کامل شده است.

- (۱) ماد- اشکانی- ساسانی (۲) یونانی- ماد- ایلامی
(۳) هخامنشی- یونانی- اشکانی (۴) ایلامی- یونانی- ماد

۱۷۴- پیکره‌ی روبه‌رو از چه جنسی و مربوط به کدام دوره است؟

- ۱) مفرغ - ماد
- ۲) طلا - هخامنشی
- ۳) طلا - ساسانی
- ۴) مفرغ - اشکانی



۱۷۵- مهم‌ترین آثار سفال‌گری اشکانی، کدام است؟

- ۱) ظروف سفالی منقوش
- ۲) تابوت‌های سفالین

۱۷۶- دوره‌ی اشکانی، تجلی کدام هنر است؟

- ۱) معماری
- ۲) سفال‌گری

۱۷۷- معروف‌ترین اثر ادبیات حماسی و پهلوانی دوره‌ی اشکانی، چه نام دارد؟

- ۱) خدای‌نامه
- ۲) شاهنامه

۱۷۸- در دوران اشکانی به چه کسانی، «گوسان» گفته می‌شد؟

- ۱) خوانندگان
- ۲) سربازان میداین جنگ

۱۷۹- آتشکده‌ی «آذرگشنسب» در کجا واقع شده و مربوط به کدام تمدن است؟

- ۱) تخت سلیمان - ساسانی
- ۲) نقش رستم - ساسانی

۱۸۰- معبد خورشید در کدام شهر قرار دارد؟

- ۱) هاترا
- ۲) تیسفون

۱۸۱- مهم‌ترین مراکز نقاشی دیواری در عهد اشکانی کجاست؟

- ۱) کوه خواجه در سیستان
- ۳) شهر نسا در سوریه

۱۸۲- تصویر مقابل چیست و متعلق به کدام دوره می‌باشد؟

- ۱) پیه‌سوز، دوره‌ی هخامنشی
- ۲) تابوت سفالین، دوره‌ی اشکانی
- ۳) تابوت سفالین، دوره‌ی هخامنشی
- ۴) پیه‌سوز، دوره‌ی اشکانی

۱۸۳- اثر مقابل، مربوط به کدام عهد است؟

- ۱) ساسانی
- ۲) اشکانی
- ۳) ماد
- ۴) هخامنشی

۴) ظروف منقاری

۳) مهرهای گلی

۴) فلزکاری

۳) نقاشی دیواری

۴) گزینه‌های ۱ و ۲

۳) گوسان

«کانون فرهنگی آموزش»

۴) شخصیت‌های نمایشنامه‌ها

۳) بازیگران نمایش

«کانون فرهنگی آموزش»

۴) تخت سلیمان - اشکانی

۳) نقش رستم - اشکانی

«کانون فرهنگی آموزش»

۴) زیویه

۳) پاسارگاد

«کانون فرهنگی آموزش»

۲) منطقه‌ی دورااروپوس در سوریه

۴) گزینه‌ی ۱ و ۲

«کانون فرهنگی آموزش»



«کانون فرهنگی آموزش»



«کانون فرهنگی آموزش»

۱۸۴- نقاب‌های نمایشی به دست آمده از کاخ هاترا، نمایش‌گر شخصیت‌های نمایشی کدام دوره است؟

- ۱) هخامنشی
- ۲) اشکانی
- ۳) ساسانی
- ۴) ماد