

ریاضیات

مجموعه‌ها، معادلات درجه اول و معادله خط

۱- با توجه به شکل، حاصل $(A \cap B) - C$ کدام است؟

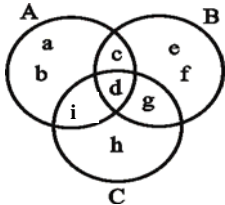
(۱) $\{c, d\}$

(۲) $\{c\}$

(۳) $\{g, h, i\}$

(۴) $\{a, b, c, e, f\}$

(آزمون کانون ۳۸.۹۵٪ به این سؤال مراجعه کرده‌اند.)



۲- اگر $A = \{۲, ۳, ۶, ۷, ۸\}$ و $B = \{۲, ۴, ۵, ۶\}$ باشند، مجموعه $(A \cup B) - [A - (A \cap B)]$ چند عضو دارد؟

(کنکور سراسری ۳۰.۹۳٪ به این سؤال مراجعه کرده‌اند.)

(۴) ۵

(۳) ۴

(۲) ۳

(۱) ۲

(آزمون کانون ۲۸.۹۵٪ به این سؤال مراجعه کرده‌اند.)

۳- اگر $A - B = \{۱, ۲, ۳, ۴\}$ و $A \cup B = \{۱, ۲, ۳, ۴, ۶, ۷, ۸\}$ باشد، مجموعه B کدام است؟

(۴) $\{۲, ۶, ۷, ۸\}$

(۳) $\{۶, ۷, ۸\}$

(۲) $\{۱, ۲, ۶, ۷\}$

(۱) $\{۱, ۶, ۷, ۸\}$

(آزمون کانون ۲۳.۹۵٪ به این سؤال مراجعه کرده‌اند.)

۴- شیب خطی که از نقطه $(-۱, ۱)$ می‌گذرد و موازی محور x ها باشد، کدام است؟

(۴) تعریف نشده

(۳) صفر

(۲) -۱

(۱) ۱

تابع

(آزمون کانون ۷۵.۹۵٪ به این سؤال مراجعه کرده‌اند.)

۵- تابع داده شده در جدول زیر را با کدام ضابطه می‌توان نشان داد؟

x	۰	۱	۲	۳	۴
f(x)	۲	۳	۵	۹	۱۷

(۱) $f(x) = 2x + 1$

(۲) $f(x) = x^2 + 1$

(۳) $f(x) = 2^x + 1$

(۴) $f(x) = 3^x + 1$

(آزمون کانون ۶۹.۹۵٪ به این سؤال مراجعه کرده‌اند.)

۶- با توجه به جدول زیر ضابطه‌ی تابع کدام می‌تواند باشد؟

x	۰	۱	۲	۳	۴
f(x)	۰	۲	۸	۲۶	۸۰

(۱) $f(x) = 3x - 1$

(۲) $f(x) = 3^x - 1$

(۳) $f(x) = 2^x - 1$

(۴) $f(x) = x^2 + 1$

(آزمون کانون ۵۷.۹۵٪ به این سؤال مراجعه کرده‌اند.)

۷- اگر $f(x) = |x - 2|$ و $g(x) = \sqrt{3x + 1}$ باشند، حاصل $A = \frac{f(1) + g(5)}{f(-1) \times g(0)}$ کدام است؟

(۴) $\frac{5}{3}$

(۳) $\frac{5}{4}$

(۲) ۴

(۱) ۱

(کنکور سراسری ۲۲.۹۱٪ به این سؤال مراجعه کرده‌اند.)

۸- در تابع با ضابطه $f(x) = x^2 - 2x + 3$ ، حاصل $f(1 + \sqrt{2}) - f(2)$ کدام است؟

(۴) ۴

(۳) ۳

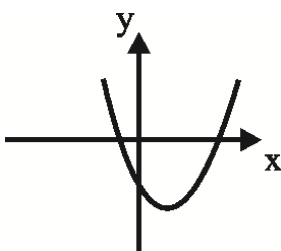
(۲) ۲

(۱) ۱

معادله و تابع‌های درجه‌ی دوم

(آزمون کانون ۲۷.۹۵٪ به این سؤال مراجعه کرده‌اند.)

۹- نمودار زیر مربوط به کدام تابع می‌تواند باشد؟



(۱) $y = -2x^2 + 2x + 1$

(۲) $y = x^2 + 2x - 2$

(۳) $y = x^2 - 2x - 1$

(۴) $y = -x^2 - 2x + 24$

۱۰- جواب معادله $x + \sqrt{x(x-3)} = 1$ کدام است؟

- (۱) -۱ (۲) ۲ (۳) ۱ (۴) -۲

(آزمون کانون ۹۵، ۲۶٪ به این سؤال مراجعه کرده‌اند.)

۱۱- کدام یک از گزینه‌های زیر در رابطه با سهمی $y = -x^2 + 2x - 3$ درست است؟

- (۱) طول رأس سهمی $x = 1$ و سهمی رو به پایین است.
 (۲) طول رأس سهمی $x = -1$ و سهمی رو به پایین است.
 (۳) طول رأس سهمی $x = 1$ و سهمی رو به بالا است.
 (۴) طول رأس سهمی $x = -1$ و سهمی رو به بالا است.

(آزمون کانون ۹۵، ۲۲٪ به این سؤال مراجعه کرده‌اند.)

۱۲- معادله‌ی سهمی شکل روبه‌رو، کدام است؟

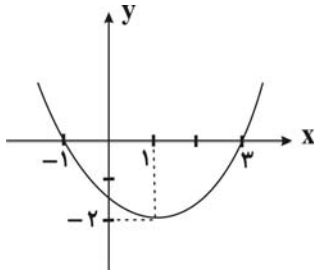
(۱) $y = x^2 - x - 3$

(۲) $y = 2x^2 + x - 1$

(۳) $y = -\frac{1}{2}x^2 + x + \frac{3}{2}$

(۴) $y = \frac{1}{2}x^2 - x - \frac{3}{2}$

(کنکور سراسری ۹۲، ۲۰٪ به این سؤال مراجعه کرده‌اند.)



ترکیبیات

۱۳- با حروف کلمه‌ی RANGIN، چند کلمه‌ی رمز ۳ حرفی می‌توان ساخت؟

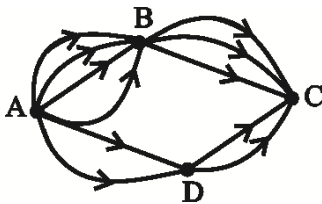
- (۱) ۶۰ (۲) ۷۲ (۳) ۸۴ (۴) ۱۲۰

(کنکور سراسری ۹۴، ۳۰٪ به این سؤال مراجعه کرده‌اند.)

۱۴- با توجه به شکل زیر، به چند راه مختلف می‌توان از نقطه‌ی A به نقطه‌ی C رسید؟

- (۱) ۱۶
 (۲) ۱۸
 (۳) ۲۰
 (۴) ۲۴

(آزمون کانون ۹۵، ۲۷٪ به این سؤال مراجعه کرده‌اند.)



آمار و مدل‌سازی

۱۵- هنگام مراجعه به مرکز آمار ایران و استفاده از اطلاعات موجود در آن‌جا، از کدام روش جمع‌آوری داده‌ها استفاده می‌کنیم؟

(آزمون کانون ۹۵، ۷۰٪ به این سؤال مراجعه کرده‌اند.)

- (۱) پرسش‌نامه
 (۲) مشاهده و ثبت وقایع
 (۳) آزمایش
 (۴) استفاده از داده‌های از پیش تهیه شده

۱۶- بیان مسئله به زبان ریاضی را ... می‌نامیم و ... اولین قدم برای رسیدن به اطلاعات عددی است.

(آزمون کانون ۹۵، ۶۹٪ به این سؤال مراجعه کرده‌اند.)

- (۱) نمونه‌های آماری - روش‌های آماری
 (۲) مدل‌سازی ریاضی - نمونه آماری
 (۳) مدل‌سازی ریاضی - اندازه‌گیری
 (۴) اندازه‌گیری - نمونه آماری

۱۷- اگر اندازه‌ی نمونه با اندازه‌ی جامعه برابر باشد، آن‌گاه ... انجام داده‌ایم و بهترین روش جمع‌آوری داده برای تعداد طلاق‌های سال گذشته شهر تهران ... است.

(آزمون کانون ۹۵، ۶۵٪ به این سؤال مراجعه کرده‌اند.)

- (۱) نمونه‌گیری تصادفی - استفاده از داده‌های از پیش تهیه شده
 (۲) سرشماری - پرسش‌نامه کتبی
 (۳) سرشماری - استفاده از داده‌های از پیش تهیه شده
 (۴) نمونه‌گیری تصادفی - پرسش‌نامه کتبی

۱۸- خطای اندازه‌گیری ... مقدار واقعی و مقدار اندازه‌گیری شده است و نتایج حاصل از اندازه‌گیری یا مطالعه‌ی نمونه را ... می‌گوییم.

(آزمون کانون ۹۵، ۶۳٪ به این سؤال مراجعه کرده‌اند.)

- (۱) قدرمطلق تفاضل - داده
 (۲) تفاضل - نمونه
 (۳) کمی بیش‌تر از - داده
 (۴) کمی کم‌تر از - نمونه

(آزمون کانون ۹۵، ۵۸٪ به این سؤال مراجعه کرده‌اند.)

۱۹- «رنگ اتومبیل» و «میزان آلودگی هوا» به ترتیب کدام نوع متغیر هستند؟

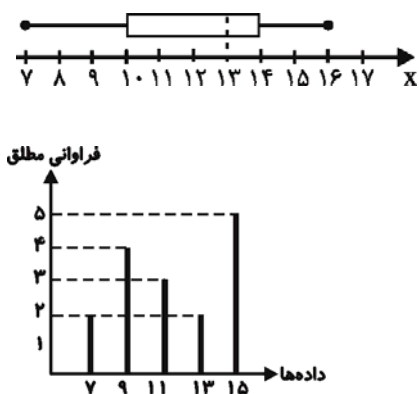
- (۱) کیفی اسمی - کیفی اسمی
 (۲) کیفی ترتیبی - کمی گسسته
 (۳) کیفی اسمی - کمی پیوسته
 (۴) کیفی اسمی - کمی گسسته

۲۰- در جدول توزیع فراوانی، مجموع فراوانی نسبی همه‌ی دسته‌ها برابر ... است و فراوانی تجمعی دسته‌ی آخر برابر ... است.

(آزمون کانون ۹۵، ۵۴٪ به این سؤال مراجعه کرده‌اند.)

- (۱) یک - صد
 (۲) فراوانی دسته‌ی آخر - صد
 (۳) یک - تعداد کل داده‌ها
 (۴) فراوانی دسته‌ی آخر - تعداد کل داده‌ها

- ۲۱- گروه خونی افراد و میزان آلودگی هوای یک شهر به ترتیب چه نوع متغیرهایی هستند؟
 (آزمون کانون ۵۳.۹۵٪ به این سؤال مراجعه کرده‌اند.)
 (۱) کیفی ترتیبی - کمی پیوسته
 (۲) کیفی اسمی - کمی پیوسته
 (۳) کیفی ترتیبی - کمی گسسته
 (۴) کیفی اسمی - کمی گسسته
- ۲۲- قطر تنه‌ی درختان یک باغ، کدام نوع متغیر است؟
 (کنکور سراسری ۵۰.۹۲٪ به این سؤال مراجعه کرده‌اند.)
 (۱) کمی پیوسته
 (۲) کمی گسسته
 (۳) کیفی ترتیبی
 (۴) کیفی اسمی
- ۲۳- در کدام مورد عمل سرشماری انجام نشده است؟
 (کنکور سراسری ۳۹.۹۲٪ به این سؤال مراجعه کرده‌اند.)
 (۱) تمام افراد جامعه مورد مطالعه قرار گیرد.
 (۲) تمام افراد جامعه مورد مطالعه قرار گیرد.
 (۳) اندازه‌ی نمونه برابر اندازه‌ی جامعه باشد.
 (۴) نمونه برابر جامعه‌ی آماری باشد.
- ۲۴- استفاده از نمودار چندبر فراوانی، برای نمایش داده‌های مربوط به کدام متغیر مناسب‌تر است؟
 (آزمون کانون ۲۷.۹۵٪ به این سؤال مراجعه کرده‌اند.)
 (۱) گروه خونی افراد یک کلاس
 (۲) جمعیت شهرهای استان تهران
 (۳) وزن یک نوزاد تا ۳ سالگی
 (۴) نوع گوشی همراه
- ۲۵- در دسته‌بندی داده‌های آماری، مناسب‌ترین مقداری که می‌توانیم به هر یک از افراد یک دسته نسبت دهیم، کدام است؟
 (کنکور سراسری ۳۱.۹۴٪ به این سؤال مراجعه کرده‌اند.)
 (۱) مرکز دسته
 (۲) کران پایین
 (۳) میانگین مقادیر دسته
 (۴) کران بالا
- ۲۶- در نمودار جعبه‌ای مقابل، مقدار ... برابر ... است.
 (آزمون کانون ۳۰.۹۵٪ به این سؤال مراجعه کرده‌اند.)
 (۱) میانه - ۱۳
 (۲) چارک اول - ۷
 (۳) چارک سوم - ۱۰
 (۴) بزرگ‌ترین داده - ۱۷
- ۲۷- میانگین داده‌های نمودار میله‌ای زیر، کدام است؟
 (آزمون کانون ۲۸.۹۵٪ به این سؤال مراجعه کرده‌اند.)
 (۱) ۱۳
 (۲) ۱۲/۵
 (۳) ۱۲
 (۴) ۱۱/۵
- ۲۸- در داده‌های $x, ۳۰, ۴۰, ۷۰, ۲۰$ میانگین برابر با x و میانه است. x کدام است؟ (مد منحصر به فرد است.)
 (آزمون کانون ۲۴.۹۵٪ به این سؤال مراجعه کرده‌اند.)
 (۱) ۳۰
 (۲) ۴۰
 (۳) ۲۰
 (۴) ۷۰
- استدل ریاضی**
- ۲۹- پزشکی اثرات مثبت و منفی تجویز نوعی دارو را برای ۵۰۰ بیمار خاص بررسی کرده و نظریه‌ی خود را بر این نتیجه‌گیری اعلام می‌کند. وی کدام نوع استدلال را به‌کار برده است؟
 (کنکور سراسری ۷۱.۹۱٪ به این سؤال مراجعه کرده‌اند.)
 (۱) استنتاجی
 (۲) استقرایی
 (۳) درک شهودی
 (۴) تمثیلی
- ۳۰- می‌دانیم که هرکس بخواهد وارد دانشگاه شود باید دیپلم داشته باشد. اگر از این‌که غزاله وارد دانشگاه شده است، نتیجه بگیریم غزاله دیپلم گرفته است، از ... استفاده کرده‌ایم.
 (آزمون کانون ۷۰.۹۵٪ به این سؤال مراجعه کرده‌اند.)
 (۱) استدلال استقرایی
 (۲) استدلال استنتاجی
 (۳) درک شهودی
 (۴) استدلال تمثیلی
- ۳۱- در الگوی مقابل، با توجه به ... حاصل سطر چهارم ... است.
 (آزمون کانون ۷۰.۹۵٪ به این سؤال مراجعه کرده‌اند.)
 (۱) استدلال استقرایی - ۸۸۸
 (۲) استدلال تمثیلی - ۱۱۱۰
 (۳) استدلال استقرایی - ۹۹۹
 (۴) استدلال استقرایی - ۱۲۱۲
- ۳۲- در ... با استفاده از حواس پنج‌گانه پی به موقعیت اطراف خود می‌بریم.
 (آزمون کانون ۶۸.۹۵٪ به این سؤال مراجعه کرده‌اند.)
 (۱) استدلال تمثیلی
 (۲) استدلال استقرایی
 (۳) درک شهودی
 (۴) استدلال استنتاجی
- ۳۳- معلمی برای درک بهتر دانش‌آموزان در حکم «عددی بر سه بخش پذیر است که مجموع ارقام آن بر سه بخش پذیر باشد»، عددهای ۱۲۶، ۳۲۱، ۵۱۳ و ۷۳۵ را امتحان کرد. او برای این تفهیم از کدام مورد زیر استفاده کرده است؟
 (آزمون کانون ۶۴.۹۵٪ به این سؤال مراجعه کرده‌اند.)
 (۱) درک شهودی
 (۲) استدلال استقرایی
 (۳) استدلال استنتاجی
 (۴) مثال نقض



دنباله‌های اعداد

- ۳۴- در دنباله‌ی مثلثی $1, 3, 6, \dots$ مجموع جملات دهم و یازدهم، کدام است؟
 (۱) ۱۲۱ (۲) ۱۲۷ (۳) ۱۳۲ (۴) ۱۴۴
 (کنکور سراسری ۹۲، ۲۹٪ به این سؤال مراجعه کرده‌اند.)
- ۳۵- در دنباله‌ی مثلثی با جمله‌ی اول ۱، جمله‌ی چهاردهم کدام است؟
 (۱) ۸۴ (۲) ۹۸ (۳) ۱۰۵ (۴) ۱۰۸
 (کنکور سراسری ۹۳، ۲۷٪ به این سؤال مراجعه کرده‌اند.)
- ۳۶- در یک دنباله‌ی هندسی، جمله‌ی اول ۳ و قدرنسبت ۵ می‌باشد. جمله‌ی چندم این دنباله برابر ۳۷۵ است؟
 (۱) ۳ (۲) ۴ (۳) ۵ (۴) ۶
 (آزمون کانون ۹۵، ۳۲٪ به این سؤال مراجعه کرده‌اند.)
- ۳۷- هرگاه $(\dots, x, 1597, 2584, y, \dots)$ قسمتی از دنباله‌ی فیبوناتچی باشد، حاصل $y - x$ کدام است؟
 (۱) ۳۱۹۴ (۲) ۴۱۸۱ (۳) ۹۸۷ (۴) ۲۵۳۶
 (آزمون کانون ۹۵، ۳۱٪ به این سؤال مراجعه کرده‌اند.)

لگاریتم، احتمال

- ۳۸- در پرتاب همزمان دو سکه‌ی یکسان و یک تاس، با کدام احتمال دو سکه به صورت متفاوت و عدد تاس، زوج ظاهر می‌شود؟
 (کنکور سراسری ۹۱، ۲۵٪ به این سؤال مراجعه کرده‌اند.)
 (۱) $\frac{1}{6}$ (۲) $\frac{1}{4}$ (۳) $\frac{1}{3}$ (۴) $\frac{1}{2}$
- ۳۹- در پرتاب دو تاس، با کدام احتمال، اعداد ۵ یا ۶ یا هر دو ظاهر می‌شوند؟
 (کنکور سراسری ۹۲، ۲۵٪ به این سؤال مراجعه کرده‌اند.)
 (۱) $\frac{1}{3}$ (۲) $\frac{4}{9}$ (۳) $\frac{5}{9}$ (۴) $\frac{11}{18}$
- ۴۰- اگر $\log_1^a = 3$ و $\log_1^b = 2$ باشد، حاصل $\frac{a+b}{a-b}$ کدام است؟
 (آزمون کانون ۹۵، ۲۲٪ به این سؤال مراجعه کرده‌اند.)
 (۱) $\frac{5}{9}$ (۲) $\frac{7}{9}$ (۳) $\frac{11}{9}$ (۴) $\frac{14}{9}$

اقتصاد

مقدمات

- ۴۱- کدام گروه از کالاها به ترتیب تجملی، ضروری، واسطه‌ای و سرمایه‌ای هستند؟
 (۱) لوستر - خوراک - پوشاک - اتوبوس
 (۲) لوستر - پوشاک - آرد - اتوبوس
 (۳) آرد - خوراک - نان - لوستر
 (آزمون کانون ۹۵، ۸۷٪ به این سؤال مراجعه کرده‌اند.)
- ۴۲- پاسخ درست و کامل پرسش‌های زیر در کدام گزینه مطرح شده است؟
 (کنکور سراسری ۹۳، ۸۵٪ به این سؤال مراجعه کرده‌اند.)
- الف) «...» نشان‌دهنده‌ی «قدرت اقتصادی و مادی» و هم‌چنین «سطح زندگی» مردم یک جامعه است.
 ب) آن چه که دربرگیرنده‌ی اقلام مختلف «درآمدی» است و در طول یک سال نصیب اعضای جامعه می‌شود، چه نام دارد؟ و دو نمونه‌ی شاخص از آن کدام است؟
 ج) کالاهایی را که «تولیدکنندگان» تولید و به بازار، عرضه می‌کنند یا «مصرف‌کنندگان» می‌خرند و به مصرف می‌رسانند «...» می‌گویند. کالاهایی را که «تولیدکنندگان» آن‌ها را خریداری می‌کنند و برای تولید کالاهای دیگر مورد استفاده قرار می‌دهند «...» می‌نامند.
 د) چنانچه هدف محاسبه‌ی «...» باشد باید ارزش همه‌ی خدمات و کالاهایی که مردم یک کشور در طول یک سال چه در داخل و چه خارج از کشور تولید کرده‌اند محاسبه شود.
 ه) از «کل تولید جامعه» در طول یک سال باید قسمتی را به «هزینه‌های جایگزینی» سرمایه‌های فرسوده شده اختصاص دهیم که در «اصطلاح اقتصادی» به آن چه می‌گویند؟
 و) در کدام یک از روش‌های «محاسبه‌ی تولید کل جامعه» ارزش افزوده‌ی هر مرحله از تولید را با هم جمع می‌کنند و این رقم برابر با «ارزش نهایی محصول تولید» شده است؟
- ۱) الف) میزان تولید کالا و خدمات، ب) درآمد ملی - درآمد حقوق بگیران - درآمد صاحبان مشاغل آزاد، ج) نهایی - واسطه‌ای، د) تولید ملی، ه) هزینه‌ی استهلاک، و) روش تولید
- ۲) الف) تفوق صادرات بر واردات، ب) تولید ناخالص ملی - درآمد صاحبان سرمایه - سودی که به «سرمایه» تعلق می‌گیرد، ج) واسطه‌ای - نهایی، د) تولید داخلی، ه) هزینه‌ی نهایی، و) روش هزینه‌ی
- ۳) الف) غنا و فراوانی منابع طبیعی و اقتصادی، ب) تولید ناخالص داخلی - اجاره‌بها یا مال الاجاره - درآمد صاحبان املاک و مستغلات، ج) سرمایه‌ای - واسطه‌ای، د) تولید ناخالص داخلی، ه) هزینه‌ی ثابت، و) روش «درآمدی»
- ۴) الف) استفاده از تکنولوژی مدرن در تمام بخش‌های اقتصادی، ب) درآمد سرانه - دستمزدها - سودی که نصیب شرکت‌ها و مؤسسات می‌شود، ج) تکمیلی - واسطه‌ای، د) تولید سرانه ملی، ه) هزینه‌ی متغیر، و) روش استفاده از «سال پایه و قیمت ثابت»

(آزمون كانون ۸۱.۹۵٪ به این سؤال مراجعه کرده‌اند.)

۴۳- به پرسش‌های زیر پاسخ دهید.

(الف) موضوع اصلی علم اقتصاد ... است.

(ب) اقتصاددانان با تکیه بر مطالعات علمی خود توانسته‌اند ...

(ج) منابع و امکانات در دسترس انسان ... است.

(د) کدام مورد جزء «شبهات‌های خاص» در روش مطالعه‌ی دانشمندان علوم مختلف نیست؟

(۱) الف) مسئله‌ی انتخاب، (ب) ماهیت روابط علت و معلولی بین پدیده‌های اقتصادی را کشف کنند. (ج) محدود، (د) استفاده از ابزارهای خاص و انجام آزمایشات در فضایی خاص

(۲) الف) مسئله‌ی مادیات، (ب) سیاست‌های اقتصادی را طراحی و اجرا کنند. (ج) محدود، (د) پیگیری و جست‌وجو و یافتن روابط «علت و معلولی» بین پدیده‌های مورد مطالعه

(۳) الف) مسئله‌ی انتخاب، (ب) به ارزیابی، قبول و یا رد نظریات بپردازند. (ج) نامحدود، (د) انجام مشاهدات و جمع‌آوری اطلاعات

(۴) الف) مسئله‌ی مادیات، (ب) به مشاهده، جمع‌آوری اطلاعات و سپس طبقه‌بندی اطلاعات بپردازند. (ج) نامحدود، (د) طبقه‌بندی و سپس ارزیابی نظریات مطرح شده

(آزمون كانون ۷۸.۹۵٪ به این سؤال مراجعه کرده‌اند.)

۴۴- هریک از عبارات زیر به ترتیب به کدام مفهوم اقتصادی اشاره دارند؟

(الف) ممکن است زمین‌های کشاورزی نسبتاً زیادی در اختیار جامعه باشد ولی زمین‌های مرغوبی که بازدهی بالایی دارند، کم است.

(ب) الوار تهیه شده از درختان جنگلی را می‌توان برای تولید میز و صندلی به کار برد و هم به صورت هیزم از آن برای ایجاد گرما استفاده کرد.

(ج) منابعی که باید در خدمت آبادانی و افزایش سطح رفاه انسان‌ها قرار گیرد، ممکن است صرف کشتار و جنگ‌افروزی شود.

(د) اگر یک زمین کشاورزی را به کشت پنبه اختصاص دهیم، عملاً از محصول دیگری که می‌توانستیم از آن برداشت کنیم، صرف‌نظر کرده‌ایم.

(۱) الف) منابع و امکانات قابلیت‌های مصرف متعددی دارند. (ب) محدودیت منابع ممکن است به سبب استفاده‌ی نادرست از منابع باشد. (ج) منابع و امکانات موجود در دسترس انسان، محدود است. (د) هزینه‌ی فرصت یا هزینه‌ی فرصت از دست رفته

(۲) الف) منابع و امکانات موجود در دسترس انسان، محدود است. (ب) منابع و امکانات قابلیت‌های مصرف متعددی دارند. (ج) محدودیت منابع ممکن است به سبب استفاده‌ی نادرست از منابع باشد. (د) هزینه‌ی فرصت یا هزینه‌ی فرصت از دست رفته

(۳) الف) منابع و امکانات موجود در دسترس انسان، محدود است. (ب) منابع و امکانات قابلیت‌های مصرف متعددی دارند. (ج) هزینه‌ی فرصت یا هزینه‌ی فرصت از دست رفته، (د) هزینه‌ی فرصت یا هزینه‌ی فرصت از دست رفته، (د) محدودیت منابع ممکن است به سبب استفاده‌ی نادرست از منابع باشد.

(۴) الف) منابع و امکانات قابلیت‌های مصرف متعددی دارند. (ب) هزینه‌ی فرصت یا هزینه‌ی فرصت از دست رفته، (ج) منابع و امکانات موجود در دسترس انسان، محدود است. (د) محدودیت منابع ممکن است به سبب استفاده‌ی نادرست از منابع باشد.

(کنکور سراسری ۷۸.۹۲٪ به این سؤال مراجعه کرده‌اند.)

۴۵- با توجه به نمودار روبه‌رو، که تصویری ساده از اقتصاد یک جامعه را نشان می‌دهد:

(الف) وجوه پرداختی به «عوامل تولید» چه نام دارد و در چه مسیری قرار گرفته است؟

(ب) عناوین «عوامل تولید» چیست و در کدام مسیر واقع شده است؟

(ج) وجوه پرداختی برای «کالاها و خدمات» مربوط به کدام مسیر است؟

(د) کدام عضو «اقتصاد جامعه» مالک عوامل تولیدند؟

(ه) «اشخاص حقوقی» تصویر «اقتصاد جامعه» کدام است؟

(۱) الف) الف) مزد، سود و اجاره، مسیر ۲. (ب) کار، سرمایه و زمین، مسیر ۱. (ج) مسیر ۴. (د) خانوارها (ه) بنگاه‌های اقتصادی

(۲) الف) الف) مزد، سود، بهره و اجاره، مسیر ۱. (ب) کار، سرمایه، منابع طبیعی، مدیریت و تکنولوژی، مسیر ۲. (ج) مسیر ۳. (د) خانوارها (ه) بنگاه‌های اقتصادی

(۳) الف) الف) مزد، سود و اجاره، مسیر ۲. (ب) کار، سرمایه و زمین، مسیر ۴. (ج) مسیر ۳. (د) خانوارها (ه) بنگاه‌های اقتصادی

(۴) الف) الف) مزد، سود و اجاره، مسیر ۱. (ب) کار، سرمایه، منابع طبیعی، مدیریت و تکنولوژی، مسیر ۲. (ج) مسیر ۴. (د) خانوارها (ه) بنگاه‌های اقتصادی

(آزمون كانون ۷۵.۹۵٪ به این سؤال مراجعه کرده‌اند.)

۴۶- به ترتیب، موارد زیر با عبارات کدام گزینه، مطابقت دارند؟

«چرخ خیاطی موجود در کارگاه‌های خیاطی، نخ مورد استفاده در کارگاه‌های بافندگی، دارو، نگهبانی در محوطه‌ی کارگاه‌های تولیدی»

(۱) کالای بادوام - کالای واسطه‌ای - کالای مصرفی ضروری - خدمات مصرفی

(۲) کالای سرمایه‌ای - کالای واسطه‌ای - کالای مصرفی ضروری - خدمات واسطه‌ای

(۳) کالای واسطه‌ای - کالای مصرفی - کالای تجملی - خدمات واسطه‌ای

(۴) کالای سرمایه‌ای - کالای مصرفی - کالای ضروری - خدمات مصرفی

(کنکور سراسری ۹۳، ۷۴٪ به این سؤال مراجعه کرده‌اند.)

۴۷- کدام گزینه مبین پاسخ درست و کامل پرسش‌های زیر است؟

- الف) در رابطه با «واقعیت» کدام مورد نادرست است؟
 ب) «تفکر اسلامی» رشد و تعالی فکری و روحی انسان را «ارزش» می‌داند، بدین سبب «جامعه‌ی اسلامی» باید با صرف امکانات کافی در جهت رشد و تعالی انسان، اسباب پیشرفت او را فراهم سازد. برای تحقق این امر لازم است:
 ج) اگر جامعه‌ای به دنبال حفظ استقلال سیاسی و فرهنگی خود است باید به: «...» به مثابه‌ی یکی از مهم‌ترین ابزارها در این مسیر توجه کند.
 د) نیازهای انسان از چه طریقی برطرف می‌شود؟

ه) کدام مورد جزء «شباهت‌های خاص» در روش مطالعه‌ی دانشمندان علوم مختلف نیست؟

و) آن‌چه که انسان در مقابل «پول» خریداری می‌کند و به‌وسیله‌ی آن نیازهایش را برطرف می‌سازد:

۱) الف) نیازهای انسان «نامحدود» است. ب) سرمایه‌گذاری‌های ارزنده‌ی در جهت «بنیاد» تأسیسات اقتصادی و صنعتی صورت گیرد. ج) استفاده گسترده از منابع و امکانات اقتصادی، د) کسب ثروت و استفاده از آن، ه) پی‌گیری و جست‌وجو و یافتن روابط «علت و معلولی» بین پدیده‌های مورد مطالعه، و) کالای مصرفی است.

۲) الف) به یقین «ملاک بهترین بودن» آن نیست که انسان با استفاده از منابع و امکانات بتواند سطح بالاتری از «رفاه» یا بیش‌ترین میزان را از «تولید» به‌دست آورد. ب) سرمایه‌گذاری‌های عظیمی برای تأسیس «تهادهای فرهنگی» صورت پذیرد. ج) رشد و پیشرفت اقتصادی، د) مصرف محصولات و دریافت خدمات، ه) استفاده از ابزارهای خاص و انجام آزمایشات در فضایی خاص، و) فقط در اشیای «فیزیکی» خلاصه نمی‌شود.

۳) الف) منابع و امکانات موجود «محدود» است. ب) با توجه به «اهداف اقتصادی اسلام» جلوی افزایش بی‌رویه استفاده از منابع اقتصادی به‌طور گسترده گرفته شود. ج) استفاده از «تکنولوژی مدرن» و گسترش ارتباط علمی و فنی خود با ممالک پیشرفته‌ی جهان، د) داشتن درآمد و هزینه کردن آن، ه) انجام مشاهدات و جمع‌آوری اطلاعات، و) خدمات است.

۴) الف) منابع و امکانات محدود قادر به رفع نیازهای «نامحدود» انسان نیستند، لذا انسان ابتداء باید به آن گروه از نیازهای خود که اولویت بیش‌تری دارند، بپردازد. ب) تشویق و ارزش‌گذاری شایسته از «تولیدکنندگان محصولات کشاورزی و صنعتی» برای حمایت از «اقتصاد و تولید داخلی» به عمل آید. ج) سرمایه‌گذاری‌های عظیم برای تأسیس «تهادهای فرهنگی» در جامعه، د) کسب سود و پس‌انداز کردن آن، ه) طبقه‌بندی و بعد ارزیابی نظریات مطرح شده، و) محصولات و مواد مختلف است.

۴۸- اقتصاددانان به دنبال کشف روابط علت و معلولی بین ... بوده و با مشاهدات و جمع‌آوری اطلاعات، نظریاتی را ارائه می‌کنند و به ارزیابی، قبول یا رد آن‌ها می‌پردازند. پس ...

(کنکور سراسری ۹۱، ۶۹٪ به این سؤال مراجعه کرده‌اند.)

۱) «پدیده‌های اقتصادی» عالم واقع - آنان نیز با روش علمی، «مسائل اقتصادی» را مطالعه می‌کنند.

۲) مقولات «عرضه، تقاضا، قیمت» - آنان نیز با روش علمی، «مسائل اقتصادی» را مطالعه می‌کنند.

۳) «پدیده‌های اقتصادی» عالم واقع - آنان هم با روشی که در «علوم تجربی» به کار گرفته می‌شود، به بررسی «واقعیت‌ها» می‌پردازند.

۴) مقولات «عرضه، تقاضا، قیمت» - آنان هم با روشی مشابه روشی که در «علوم تجربی» به کار گرفته می‌شود، به بررسی «واقعیت‌ها» می‌پردازند.

(آزمون کانون ۹۵، ۶۲٪ به این سؤال مراجعه کرده‌اند.)

۴۹- به پرسش‌های زیر پاسخ دهید.

الف) از دیدگاه حسابداری ملی فعالیت تولیدی عبارت است از ...

ب) اگر در کشوری ارزش ماشین‌آلات ۲۰۰ میلیون ریال، ارزش مواد غذایی و پوشاک ۴۰۰ میلیون ریال و ارزش خدمات ارائه شده ۱۰۰ میلیون ریال باشد، هم‌چنین هزینه‌ی استهلاک ۵۰ میلیون ریال باشد، تولید خالص داخلی در این کشور کدام است؟

۱) الف) فعالیتی که ارزش کالاها و خدماتی که از قبل تهیه شده است را بی‌تغییر نگاه دارد. ب) ۶۰۵ میلیون ریال

۲) الف) فعالیتی که به تهیه‌ی کالا و خدمات مورد نیاز مردم بپردازد یا ارزش کالاها و خدماتی را که از قبل تهیه شده است، افزایش دهد. ب) ۶۵۰ میلیون ریال

۳) الف) فعالیتی که به تهیه‌ی کالاها و خدمات مورد نیاز مردم بپردازد، ب) ۶۵۰ میلیون ریال

۴) الف) فعالیتی که ارزش اسمی کالاها و خدماتی که از قبل تهیه شده است را افزایش دهد، ب) ۶۰۵ میلیون ریال

تولید و بازار

(کنکور سراسری ۹۳، ۸۹٪ به این سؤال مراجعه کرده‌اند.)

۵۰- کدام گزینه بیانگر پاسخ درست و کامل پرسش‌های زیر است؟

الف) نحوه‌ی تصمیم‌گیری و اقدام تولیدکنندگان و مصرف‌کنندگان و نیز واکنش آن‌ها نسبت به تغییرات «وضعیت اقتصادی» با عنوان «...» شناخته می‌شود.

ب) انگیزه‌ی «مصرف‌کنندگان» از خرید کالاها «...» است.

ج) تجربه نشان می‌دهد که با کاهش قیمت یک کالا:

د) «قیمت یک کالا» و «میزان» تولید و عرضه‌ی آن از سوی «تولیدکنندگان» با هم:

ه) در رابطه با «واقعیت» کدام عبارت نادرست است؟

۱) الف) تجربه‌ی اقتصادی، ب) ارضای روانی، ج) میزان خرید آن «افزایش» ولی میزان مصرف آن «کاهش» می‌یابد. د) رابطه‌ی «تنگ‌تنگ» دارند. ه) «تولیدکنندگان» با هدف به‌دست آوردن «سود» به تولید کالا می‌پردازند و «مصرف‌کنندگان» نیز برای رفع «نیازهای خود» کالاها و خدمات را خریداری می‌نمایند.

۲) الف) اندیشه‌ی اقتصادی، ب) کسب سود، ج) میزان خرید آن «کاهش» ولی میزان مصرف آن «افزایش» می‌یابد. د) رابطه‌ی «مقابل» دارند. ه) هر یک از کالاها و خدمات مورد نیاز مردم توسط تعدادی از «بنگاه‌های تولیدی» تولید می‌شود.

۳) الف) هدف اقتصادی، ب) احساس رضایت، ج) میزان مصرف یا خرید آن از سوی «تولیدکنندگان» کاهش می‌یابد. د) رابطه‌ی معکوس دارند. ه) انسان برای رفع نیازهای خود ناگزیر از مصرف بعضی از «کالاها و خدمات» است.

۴) الف) رفتار اقتصادی، ب) رفع نیاز، ج) میزان مصرف یا خرید آن از سوی «مصرف‌کنندگان» افزایش می‌یابد. د) رابطه‌ی «مستقیم» دارند. ه) اگر در بازار، قیمت کالایی در حال «افزایش» باشد می‌گوییم به‌دلیل «کمبود» یعنی «فزون‌ی عرضه بر تقاضا» قیمت به سمت «قیمت تعادلی» پیش می‌رود.