

ایمنی بدن

دفاع غیر اختصاصی

مرجع

مشهد - شاهد معراج - ۸۸ (۸ بار)	۱. سه گروه از میکروب‌های بیماری‌زا را نام ببرید.
تهران - تربیت - ۸۸ (۱۱ بار)	۲. درستی یا نادرستی جملات زیر را مشخص نمائید. الف) دستگاه ایمنی همواره مانع از فعالیت عوامل بیماری‌زا می‌شود. ب) دفاع غیر اختصاصی در برابر تمام میکروب‌ها یکسان عمل می‌کند. پ) در دفاع غیر اختصاصی لیزوزیم و آنزیم‌های لیزوزومی دخالت دارند.
اهواز - هدف - ۸۸ (۱ بار)	۳. دستگاه ایمنی پس از شناسایی مولکول‌ها و سلول‌های غیر خودی چه عملی انجام می‌دهد؟
اصفهان - امام صادق - ۸۸ (۲۱ بار)	۴. در مورد پوست و لایه‌های مخاطی به سؤالات زیر پاسخ دهید: الف) دو عامل که سطح پوست را اسیدی می‌کند نام ببرید. ب) کدام لایه‌ی پوست مانع از ورود بسیاری از میکروب‌ها به بدن می‌شود؟ پ) آنزیم لیزوزیم بر روی کدام میکروب‌ها و کدام بخش میکروب اثر دارد؟ ت) سه بخش دارای لایه‌های مخاطی را نام ببرید.
تهران - آیت الله کاشانی - ۸۸ (۱۷ بار)	۵. مایع مخاطی به دو روش در برابر ورود میکروب‌ها به بدن مقاومت می‌کند، آن دو روش را بنویسید.
مشهد - سمیه - ۸۸ (۱۶ بار)	۶. لایه‌ی مخاطی کدام قسمت بدن مژک‌دار است و این مژک‌ها چه عملی انجام می‌دهند؟
تهران - شهید باهنر - ۸۷ (۷ بار)	۷. سرنوشت خلط چیست؟
بهبهان - شایستگان - ۸۸ (۱۵ بار)	۸. چهار قسمت که دارای آنزیم لیزوزیم‌اند را نام ببرید.
نجف آباد - معرفت - ۸۸ (۵ بار)	۹. نخستین خط دفاع غیر اختصاصی فقط شامل پوست و لایه‌های مخاطی نیست؛ سه عامل دیگر که در این خط نقش دارند را نام ببرید.
شهرکرد - سمپاد - ۸۸ (۱۴ بار)	۱۰. در چه صورت میکروب‌ها با دومین خط دفاع غیر اختصاصی برخورد می‌کنند؟
اردبیل - رشد - ۸۸ (۲۷ بار)	۱۱. چهار مکانیسم دومین خط دفاع غیر اختصاصی را نام ببرید.
تهران - نخچیان علامه طباطبائی - ۸۷ (۱۱ بار)	۱۲. در مورد پاسخ التهابی به سؤالات زیر پاسخ دهید. الف) پاسخ عمومی است یا موضعی؟ ب) عامل ایجاد آن چیست؟ پ) سه نشانه‌ی آن را بنویسید. ت) در مجموع باعث چه عملی می‌شود؟
نجف آباد - معرفت - ۸۸ (۲۵ بار)	۱۳. در روند التهاب از سلول‌های آسیب دیده دو ماده‌ی زیر آزاد می‌شود، نقش هر کدام چیست؟ الف) هیستامین ب) سایر مواد شیمیایی
یزد - بتول امام خمینی - ۸۸ (۱۴ بار)	۱۴. دو وظیفه‌ی ماکروفاژها را بنویسید.
اسلام‌شهر - صدیقه طاهره - ۸۷ (۱۷ بار)	۱۵. در مورد چرک به سؤالات زیر پاسخ دهید. الف) در چه شرایطی ایجاد می‌شود؟ ب) چرک شامل چیست؟

تهران - سماء - ۸۷ (۸ بار)	<p>۱۶. در مورد پاسخ دمایی به سؤالات زیر پاسخ دهید.</p> <p>الف) تب نشانه‌ی چیست؟</p> <p>ب) اثر آن بر روی عوامل بیماری‌زا چیست؟</p> <p>پ) تب را تعریف کنید.</p>
کرج - ثامن الائمه - ۸۸ (۵ بار)	<p>۱۷. در مورد شکل به سؤالات زیر پاسخ دهید.</p>  <p>الف) دی‌پدز در کدام شکل مشاهده می‌شود؟</p> <p>ب) عمل فاگوسیتوز در کدام شکل مشاهده می‌گردد؟</p> <p>پ) کدام نوع مکانیسم دفاع غیراختصاصی را نشان می‌دهد؟</p>
نیشابور - سیمپاد - ۸۸ (۲۱ بار)	<p>۱۸. در مورد مهم‌ترین بخش دومین خط دفاع غیراختصاصی به سؤالات زیر پاسخ دهید.</p> <p>الف) گلبول‌های سفیدی که در آن نقش دارند متعلق به کدام گروه‌اند؟</p> <p>ب) یک نوع از این گلبول‌های سفید را نام ببرید.</p> <p>پ) این گلبول‌های سفید از طریق چه عملی میکروب‌ها را می‌بلعند؟</p> <p>ت) میکروب بلعیده شده چگونه هضم می‌شود؟</p>
تهربز - شهید مدنی - ۸۸ (۲۶ بار)	<p>۱۹. دو گروه از پروتئین‌ها که در دفاع غیراختصاصی نقش دارند را نام ببرید.</p>
تهران - تلاش - ۸۷ (۱۷ بار)	<p>۲۰. در مورد پروتئین‌های مکمل به سؤالات زیر پاسخ دهید.</p> <p>الف) در سه بخش بدن ساخته می‌شوند آن‌ها را نام ببرید.</p> <p>ب) چرا به این نام خوانده می‌شوند؟</p> <p>پ) در کجا حضور دارند؟</p> <p>ت) در چه صورت فعال می‌شوند؟</p> <p>ث) پس از فعال شدن چه عملی انجام می‌دهند؟</p>
تهران - دانشمند - ۸۸ (۵ بار)	<p>۲۱. در شکل مقابل به ترتیب حفره‌های سیاه و بخش‌های سفید اطراف حفره‌های سیاه چیست؟</p> 
تهران - مدرسان - ۸۸ (۱۴ بار)	<p>۲۲. چگونه انجام فاگوسیتوز را بنویسید.</p>

تهران - پیام ملت - ۸۷ (۲۰ بار)	<p>۲۳. در مورد اینترفرون به سؤالات زیر پاسخ دهید:</p> <p>الف) جنس آن چیست؟</p> <p>ب) توسط کدام سلول‌ها ساخته می‌شود؟</p> <p>پ) آیا بر روی سلول سازنده اثر دارد؟ سرنوشت سلول سازنده آن چیست؟</p> <p>ت) چه اثری بر روی سلول‌های مجاور دارد؟</p> <p>ث) اثر آن بر سلول‌های مجاور کوتاه مدت است یا بلند مدت؟</p>
--------------------------------	---

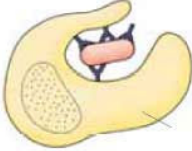
مرور دفاع غیر اختصاصی

تهران - حضرت رقیه - ۸۸ (۱۵ بار)	۲۴. پوست و لایه‌های مخاطی چگونه در برابر میکروب‌ها از بدن محافظت می‌کنند؟
اصفهان - امام صادق - ۸۸ (۱۱ بار)	۲۵. نقش گلبول‌های سفید در دفاع غیراختصاصی چیست؟
یزد - فاطمه - ۸۸ (۹ بار)	۲۶. چه تفاوت‌هایی بین نحوه‌ی عمل اینترفرون و پروتئین‌های مکمل وجود دارد؟
سیرجان - فاطمه الزهرا - ۸۸ (۱۳ بار)	۲۷. چشم‌ها چگونه در برابر میکروب‌ها محافظت می‌شوند؟
کرج - شهید صدر - ۸۸ (۸ بار)	۲۸. چرا اغلب افرادی که دچار سوختگی شدید می‌شوند در معرض عفونت شدید قرار دارند؟
اهواز - فاطمه - ۸۷ (۹ بار)	۲۹. به چه علت افراد سیگاری بیش‌تر از افرادی که سیگار نمی‌کشند در معرض ابتلا به عفونت‌های تنفسی قرار دارند؟
ساری - رفیع - ۸۸ (۱۱ بار)	۳۰. چرا افزایش دمای بدن بیش‌تر از 41°C ممکن است کشنده باشد؟
تهران - میناق - ۸۸ (۱۸ بار)	۳۱. منقذهای حاصل از فعالیت پروتئین‌های مکمل، چگونه موجب مرگ میکروب می‌شوند؟
تهران - حضرت معصومه - ۸۷ (۷ بار)	۳۲. اثر داروهای تب‌بر را بر روند بیماری‌های عفونی بنویسید.
کرج - شهید بنایی - ۸۸ (۹ بار)	۳۳. کدام گلبول سفید در برابر اغلب میکروب‌ها یکسان عمل می‌کند؟
تهران - نجیگان علامه طباطبائی - ۷ (۷ بار)	<p>۳۴. درستی یا نادرستی جملات زیر را مشخص نمائید.</p> <p>الف) بیماری ایدز بیماری خودایمنی نیست.</p> <p>ب) لایه‌های شاخی پوست، با اسیدی کردن پوست، مانع از ورود بسیاری از میکروب‌ها به بدن می‌شوند.</p> <p>ج) پاک‌سازی بدن از سلول‌های مرده و اجزای سلولی فرسوده برعهده لنفوسیت‌های B است.</p>
سراسری خرداد - ۸۹ (۱۱ بار)	<p>۳۵. در مواجهه با عامل مولد کزاز کدامیک از بخش‌های دفاعی زیر، دیرتر وارد عمل می‌شود؟ چرا؟</p> <p>الف) پاسخ التهابی ب) پاسخ هومورال</p>
اصفهان - امام محمد باقر - ۸۸ (۷ بار)	<p>۳۶. کدامیک از مواد زیر نقشی در ایمنی بدن ندارد؟</p> <p>هیستامین استیل کولین اینترفرون پرفورین</p>
قم - نمونه دولتی حضرت معصومه - ۸۸ (۸ بار)	۳۷. در عمل پیوند اعضا برای دریافت عضو برادر مناسب‌تر است یا همسر؟ چرا؟
مشهد - ثارالله - ۸۸ (۵ بار)	۳۸. تفاوت گرمای ناشی از التهاب و تب چیست؟
تهران - نمونه فخریه - ۸۹ (۲۰ بار)	<p>۳۹. سلول‌های ترشح‌کننده مواد زیر را نام ببرید.</p> <p>الف) پرفورین ب) اینترفرون ج) پادتن</p>

ساری - فرزاتگان - ۸۸ (۱۶ بار)	<p>۴۰. هر یک از اعمال زیر توسط کدام سلول انجام می‌شود؟ الف) پاک‌سازی بدن از سلول‌های مرده (.....) ب) ایجاد منافذ در سلول‌های آلوده به ویروس (.....)</p>
مشهد - شاهد معراج - ۸۹ (۹ بار)	<p>۴۱. درستی یا نادرستی جملات زیر را مشخص کنید. الف) آنزیم لیزوزیمی که در عرق وجود دارد غشای سلول باکتری را تخریب می‌کند. ب) ماده‌ای که موجب گشادی رگ خونی می‌شود همان ماده‌ی محرک دیپدز نوتروفیل است. پ) اینترفرون توسط یک نوع ویروس خاص ساخته می‌شود. ت) ماکروفاژ می‌تواند موجب سرکوب میکروب درون خون شود. ث) سلول‌های تولیدکننده‌ی اینترفرون، در برابر حمله‌ی ویروس مقاومند.</p>

دفاع اختصاصی

تهران - فدک - ۸۷ (۱۰ بار)	<p>۴۲. جاهای خالی را با کلمات مناسب پر نمائید. الف) در دفاع اختصاصی گروهی از گلبول‌های سفید به نام ... فعالیت دارند. ب) عامل بیماری اریون نوعی ... و عامل بیماری کزاز نوعی ... است. پ) منشأ لنفوسیت‌ها سلول‌های ... در ... است. ت) لنفوسیت‌های حاصل از سلول‌های بنیادی ... هستند و توانایی شناسایی عوامل بیگانه را ندارند.</p>
کرج - شایستگان - ۸۸ (۲۴ بار)	<p>۴۳. لنفوسیت‌ها بر اساس محل بلوغ به دو دسته تقسیم می‌شوند آن‌ها را نام برده و محل بلوغ هر کدام را بنویسید.</p>
تهران - اهوراز - حجاب - ۸۸ (۲۲ بار)	<p>۴۴. محل تیموس را نوشته و لنفوسیت‌های نابالغ چگونه به تیموس می‌رسند؟</p>
 اهواز - حجاب - ۸۸ (۱۵ بار)	<p>۴۵. دو توانایی که لنفوسیت‌های نابالغ طی روند تکامل خود کسب می‌کنند را بنویسید.</p>
تهران - ندای زینب - ۸۸ (۱۶ بار)	<p>۴۶. درستی یا نادرستی جملات زیر را مشخص نمائید. الف) عده‌ای از لنفوسیت‌های نابالغ بین خون و لنف در گردش‌اند. ب) درون خون لنفوسیت‌های بالغ و نابالغ یافت می‌شود. پ) عده‌ای از لنفوسیت‌های بالغ در لوزه‌ها مستقر می‌شوند.</p>
تهران - زندگی نیا - ۸۸ (۱۲ بار)	<p>۴۷. درطحال کدام سلول‌ها با عوامل بیگانه مبارزه می‌کنند؟ (سه مورد)</p>
یزد - بتول امام خمینی - ۸۸ (۱۶ بار)	<p>۴۸. در مورد آنتی ژن به سؤالات زیر پاسخ دهید. الف) آنتی ژن چیست؟ ب) جنس آنتی ژن چیست؟ پ) سه نوع آنتی ژن مثال بزنید.</p>
آمل - جمشید نژاد - ۸۸ (۲۱ بار)	<p>۴۹. چگونه لنفوسیت، آنتی ژن را شناسایی می‌کند؟</p>
همدان - شاهد - ۸۷ (۲۰ بار)	<p>۵۰. چگونه لنفوسیت‌ها عمل اختصاصی دارند؟</p>
ارومیه - سمیاد - ۸۸ (۸ بار)	<p>۵۱. در شکل مقابل A و B به ترتیب چیست؟ جنس هر کدام را بنویسید.</p> 

تهران - بنت الهدی صدر - ۸۸ (۸ بار)	۵۲. جاهای خالی را با کلمات مناسب کامل نمائید. لنفوسیت B در ایمنی ... و لنفوسیت T در ایمنی ... نقش دارد.
تهران - جعفری اسلامی - ۸۸ (۱۴ بار)	۵۳. در مورد لنفوسیت B به سؤالات زیر پاسخ دهید. الف) پس از اتصال لنفوسیت B به آنتی ژن برای نخستین بار چه وقایعی رخ می‌دهد؟ ب) سلول‌های حاصل از تغییر لنفوسیت B را نام ببرید. پ) وظیفه‌ی هر کدام از سلول‌های حاصل از تغییر لنفوسیت B را بنویسید.
اهواز - فاطمیه - ۸۷ (۱۹ بار)	۵۴. چرا به ایمنی حاصل از پادتن‌ها ایمنی هومورال گویند؟
کرمانشاه - جلال آل احمد - ۸۸ (۱۰ بار)	۵۵. تعداد پلاسмосیت و میزان پادتن ساخته شده در دومین برخورد آنتی‌ژن در برابر برخورد اول با همان آنتی‌ژن چه تفاوتی دارد؟
تهران - دکتر شریعتی - ۸۷ (۷ بار)	۵۶. شکل مقابل که نخستین برخورد آنتی‌ژن با لنفوسیت B را نشان می‌دهد نام گذاری نمائید. 
بیرجند - شهید بهشتی - ۸۸ (۱۸ بار)	۵۷. دو روش مختلفی را که پادتن آنتی‌ژن‌ها را غیرفعال می‌کند بنویسید.
اراک - رضوان - ۸۷ (۱۱ بار)	۵۸. Humors به معنی چیست و شامل چه بخش‌هایی در بدن می‌گردد؟
تهران - نجیگان علامه طباطبائی - ۸۹ (۱۷ بار)	۵۹. شکل مقابل کدام نوع دفاع را نشان می‌دهد؟ (به طور کامل) 
زنجان - رشد - ۸۸ (۱۶ بار)	۶۰. دو تفاوت ظاهری سلول B خاطره و پلاسмосیت را بنویسید.
اصفهان - امام امیرالمؤمنین - ۸۸ (۱۳ بار)	۶۱. در مورد ایمنی سلولی به سؤالات زیر پاسخ دهید. الف) در این ایمنی کدام لنفوسیت دخالت دارد؟ ب) در چه صورت این نوع لنفوسیت تکثیر می‌شود؟ پ) دو نوع از سلول‌های حاصل از تقسیم آن را بنویسید. ت) وظیفه هر کدام از این دو نوع سلول را بنویسید. ث) نام ایمنی سلولی براساس عملکرد کدام نوع لنفوسیت T است؟
تهران - کمال - ۸۸ (۱۱ بار)	۶۲. درستی یا نادرستی جملات زیر را مشخص نمائید. الف) در اثر برخورد آنتی‌ژن به لنفوسیت T تنها دو نوع لنفوسیت T ایجاد می‌شود. ب) پرفورین همانند پروتئین مکمل در غشا منفذ ایجاد می‌کند. پ) پرفورین همانند پروتئین مکمل در دفاع اختصاصی دخالت دارد. ت) پرفورین همانند پروتئین مکمل در غشای میکروب منفذ ایجاد می‌کند.

تهران - سروش - ۸۸ (۱۲ بار)	۶۳. نحوه عمل لنفوسیت‌های B و T را در دفاع اختصاصی مقایسه کنید.
اصفهان - حضرت زهرا - ۸۸ (۱۷ بار)	۶۴. در شکل مقابل هر یک از باکتری‌های الف و ب توسط کدام پادتن شناسایی می‌شوند؟ چرا؟
	
گلیانگان - ۱۷ شهریور - ۸۸ (۱۲ بار)	۶۵. چرا به اغلب بیماری‌ها بیش از یک بار مبتلا نمی‌شویم؟
تبریز - امام سجاد - ۸۸ (۱۱ بار)	۶۶. پلاسموسیت‌ها تعداد زیادی دستگاه گلژی و شبکه‌ی آندوپلاسمی زبر دارند، چه ارتباطی بین این اندامک‌ها و نقش پلاسموسیت‌ها وجود دارد؟
مشهد - عصمت - ۸۷ (۸ بار)	۶۷. چرا برای تشخیص عفونت آپاندیس، آزمایش شمارش گلبول‌های سفید را انجام می‌دهند؟
تهران - طیبه مهرنامی - ۸۸ (۷ بار)	۶۸. اگر همزمان با ایجاد خراش در یک جانور آزمایشگاهی، با استفاده از موادی، عمل هیستامین و سایر مواد شیمیایی را متوقف کنیم، چه روی می‌دهد؟
تهران - آموزش - ۸۸ (۱۰ بار)	۶۹. بدن ما چگونه در برابر بیماری آنفلوآنزا از خود دفاع می‌کند؟
آمل - ابوعی سینا - ۸۸ (۷ بار)	۷۰. به ترتیب بیماری‌های واگیر آنفلوآنزا و مالاریا چگونه منتشر می‌شوند؟
خوی - سمیاد - ۸۸ (۸ بار)	۷۱. در مورد کمون به سؤالات زیر پاسخ دهید. الف) نام دیگر آن چیست؟ ب) کمون را تعریف کنید. پ) آیا در این دوره فرد ناقل بیماری است؟ ت) چرا احتمال سرایت بیماری‌هایی که دوره‌ی کمون طولانی دارند بیش‌تر است؟
اصفهان - زهرا - ۸۸ (۱۲ بار)	۷۲. در مورد واکسن به سؤالات زیر پاسخ دهید. الف) واکسن چیست؟ ب) شکل آنتی‌ژن‌های هر میکروب با واکسن آن تفاوت دارد؟ پ) با ورود واکسن به بدن چه موادی در بدن ساخته می‌شود؟
تهران - سروش - ۸۸ (۱۷ بار)	۷۳. پادتن آماده (سرم) چگونه تهیه می‌شود و کاربرد آن چیست؟
نیشابور - شهید غرویان - ۸۸ (۱۰ بار)	۷۴. چرا ایمنی حاصل از سرم موقتی است اما ایمنی ناشی از واکسن در بیش‌تر موارد دائمی است؟
بهبان - شایستگان - ۸۸ (۱۲ بار)	۷۵. انتقال پادتن از مادر به جنین چه نوع مصونیتی ایجاد می‌کند؟
کرج - شهید آوینی - ۸۸ (۷ بار)	۷۶. چرا برخی از واکسن‌ها مثل واکسن کزاز را باید چندین بار به یک فرد تزریق کرد؟
مشهد - شاهد معراج - ۸۸ (۱۳ بار)	۷۷. برای جلوگیری از رد پیوند در فردی که پیوند عضو صورت می‌گیرد چه اعمالی باید صورت گیرد؟
تهران - زهره - ۸۸ (۱۲ بار)	۷۸. درستی یا نادرستی جملات زیر را مشخص نمائید. الف) شناسایی سلول‌های خودی از غیر خودی توسط دستگاه ایمنی همواره مطلوب است. ب) در طی پیوند عضو، دستگاه ایمنی فرد دهنده‌ی عضو را ضعیف می‌کنند. پ) در طی پیوند عضو، فعالیت دستگاه ایمنی فرد گیرنده‌ی عضو را به طور کامل متوقف می‌کنند.
اسلامشهر - آینده سازان - ۸۸ (۱۹ بار)	۷۹. در مورد مبارزه با سلول‌های سرطانی به سؤالات زیر پاسخ دهید. الف) دستگاه ایمنی چگونه سلول سرطانی را شناسایی می‌کند؟ ب) در مبارزه با سلول‌های سرطانی سه عامل دخالت دارند آن‌ها را نام ببرید.

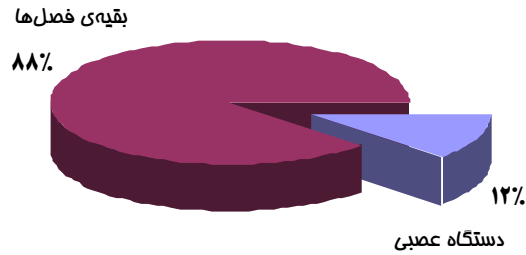
اختلال در دستگاه ایمنی

بروجرد - احمدیه - ۸۸ (۱۶ بار)	۸۰. خود ایمنی را تعریف نمایید و دو بیماری خود ایمنی را نام ببرید.
یزد - فاطمیه - ۸۷ (۱۲ بار)	۸۱. در مورد بیماری MS به سؤالات زیر پاسخ دهید. الف) نام کامل این بیماری چیست؟ ب) در این بیماری دستگاه ایمنی به کدام بخش حمله می‌کند؟ پ) در این بیماری کدام عملکرد نوروون دچار اختلال می‌شود؟ ت) علایم این بیماری چیست؟ ث) علایم مختلف این بیماری بر اساس چه عواملی بروز می‌کند؟
گلپایگان - ۱۷ شهریور - ۸۷ (۸ بار)	۸۲. درستی یا نادرستی جملات زیر را مشخص نمائید. الف) در مبارزه با سلول‌های سرطانی پادتن‌ها نقش ندارند. ب) در بیماری خودایمنی همواره علیه سلول‌های خودی بدن پادتن ساخته می‌شود. پ) در برخی بیماران MS بعد از یک بار حمله‌ی بیماری، پوشش سلول‌های عصبی ترمیم می‌شود.
تهران - آلاء - ۸۸ (۱۰ بار)	۸۳. آیا می‌توان اثرهای بیماری‌های خودایمنی را کاهش داد؟
تبریز - حضرت رقیه - ۸۸ (۷ بار)	۸۴. فرض کنید نوعی باکتری از راه بریدگی وارد بدن شما شده و آنتی‌ژنی شبیه به برخی از مولکول‌های سطح سلول‌های بدن شما دارد. آیا دستگاه ایمنی به این باکتری پاسخ می‌دهد؟
تنگابن - خاتم الانبیاء - ۸۸ (۹ بار)	۸۵. دو اختلال دستگاه ایمنی را نام ببرید.
اصفهان - فراز - ۸۷ (۱۶ بار)	۸۶. در مورد آلرژی به سؤالات زیر پاسخ دهید. الف) آلرژن چیست؟ ب) آلرژی چیست؟ پ) سه نوع آلرژن معمول را نام ببرید. ت) سه نوع سلول که در ایجاد آن نقش دارند را نام ببرید. ث) علائم آن را بنویسید.
یزد - شاهد پسرانه - ۸۸ (۱۹ بار)	۸۷. جاهای خالی را با کلمات مناسب کامل نمائید. الف) ماده‌ای که سبب بروز علائم آلرژی می‌شود ... نام دارد. ب) ماستوسیت‌ها شبیه ... خون هستند. پ) ماستوسیت‌ها درون خون یافت ... ت) آلرژن‌ها در اولین بار به ... متصل می‌شوند. ث) پادتن‌های موجود در سطح ماستوسیت‌ها توسط ... ساخته می‌شوند.
فردین شهر - رحمت - ۸۸ (۱۹ بار)	۸۸. در شکل مقابل به سؤالات زیر پاسخ دهید: الف) نام سلول‌های ۱ و ۲ را بنویسید. ب) نام ماده‌ای که از سلول‌های ۱ و ۲ آزاد می‌شود چیست؟ پ) ماده‌ای که از سلول ۱ آزاد می‌شود به کدام قسمت متصل می‌شود؟ ت) برای مقابله با اثرات آزاد شده از سلول ۲ از کدام داروها استفاده می‌شود؟

تهران - سروش - ۸۸ (۱۳ بار)	<p>۸۹. درستی یا نادرستی جملات زیر را مشخص نمائید.</p> <p>الف) آسم یکی از موارد شدید آلرژی است.</p> <p>ب) ایدز مثالی از نقص ایمنی مادرزادی است.</p> <p>پ) میزبان ویروس ایدز لنفوسیت T کشنده است.</p> <p>ت) در آلرژی پلاسموسیت‌ها در اثر برخورد با آلرژن هیستامین آزاد می‌کنند.</p>
اهواز - حجاب - ۸۸ (۹ بار)	۹۰. چرا احتمال بیماری‌های عفونی و یا سرطان در افراد مبتلا به ایدز افزایش می‌یابد؟
بابل - علی بن موسی الرضا - ۸۸ (۱۷ بار)	۹۱. سه راه انتقال ویروس ایدز از فرد بیمار به فرد سالم را بنویسید.
تهران - سماء - ۸۷ (۱۹ بار)	۹۲. در چه صورت استفاده از مسواک فرد مبتلا به ایدز باعث انتقال بیماری می‌شود؟
سنمان - شهید بهشتی - ۸۸ (۱۷ بار)	۹۳. مادر مبتلا به ایدز در چه زمان‌هایی می‌تواند ویروس را به جنین یا نوزاد منتقل نماید؟
تهربز - امام سجاد - ۸۸ (۸ بار)	<p>۹۴. درستی یا نادرستی جملات زیر را مشخص نمائید.</p> <p>الف) دوره‌ی نهفتگی ایدز می‌تواند بین شش ماه تا ده سال باشد.</p> <p>ب) ویروس ایدز از راه غذا و نیش حشرات منتقل نمی‌شود.</p> <p>پ) زمانی که تعداد سلول‌های میزبان ویروس ایدز در هر میلی لیتر خون به کم‌تر از ۲۰۰ عدد برسد علائم بیماری بروز می‌کند.</p>
زرنند - علامه حلی - ۸۸ (۱۲ بار)	۹۵. چرا تهیه‌ی واکسن بر علیه ویروس ایدز با مشکل روبه‌روست؟
مشهد - عصمت - ۸۸ (۸ بار)	۹۶. در موارد نادر برخی افراد نقص ایمنی مادرزادی دارند و فاقد تیموس هستند. نتیجه‌ی این فقدان چیست؟
تهران - چهارده معصوم - ۸۸ (۱۳ بار)	۹۷. چرا پس از ورود ویروس HIV به بدن چند هفته طول می‌کشد تا آزمایش پادتن مثبت شود؟
تهران - پیام مصباح - ۸۸ (۱۹ بار)	<p>۹۸. جاهای خالی را با کلمات مناسب پر نمائید.</p> <p>الف) بی‌مهرگان از طریق ... با عوامل بیماری‌زا مبارزه می‌کنند.</p> <p>ب) ... و ... از طریق مایع مخاطی از خود دفاع می‌کنند.</p> <p>پ) سلول‌هایی مشابه فاگوسیت در ... و ... دیده می‌شود.</p>
تهربز - حضرت معصومه - ۸۸ (۱۷ بار)	۹۹. در کدام گروه بی‌مهرگان توانایی پس زدن بافت بیگانه مشاهده می‌شود؟ آیا مکانیسم آن مشابه این عمل در مهره‌داران است؟
کرج - نامن الاتمه - ۸۸ (۱۶ بار)	<p>۱۰۰. درستی یا نادرستی جملات زیر را مشخص نمائید.</p> <p>الف) آنزیم لیزوزیم خاص مهره‌داران است.</p> <p>ب) آنزیم‌های لیزوزومی هم در دفاع مهره‌داران و هم بی‌مهرگان مشاهده می‌شود.</p> <p>پ) پروتئین‌ها و پپتیدهای غنی از فسفر در گیاهان خاصیت ضد میکروبی دارند.</p> <p>ت) پپتید غنی از گوگرد در یونجه فعالیت ضد قارچی دارد.</p>
اصفهان - امام صادق - ۸۷ (۱۶ بار)	۱۰۱. چرا احتمال بروز سرطان در افرادی که پیوند عضو در آن‌ها صورت گرفته است، بیش‌تر است؟
اهواز - شاهد رضوان - ۸۸ (۹ بار)	۱۰۲. اگر بخواهیم واکسنی علیه سرطان تولید کنیم باید شامل چه ماده یا موادی باشد؟
تهربز - پروین اعصابی - ۸۸ (۷ بار)	۱۰۳. کدام ماده در ایمنی جانداران مختلف دخالت دارد؟

دستگاه عصبی

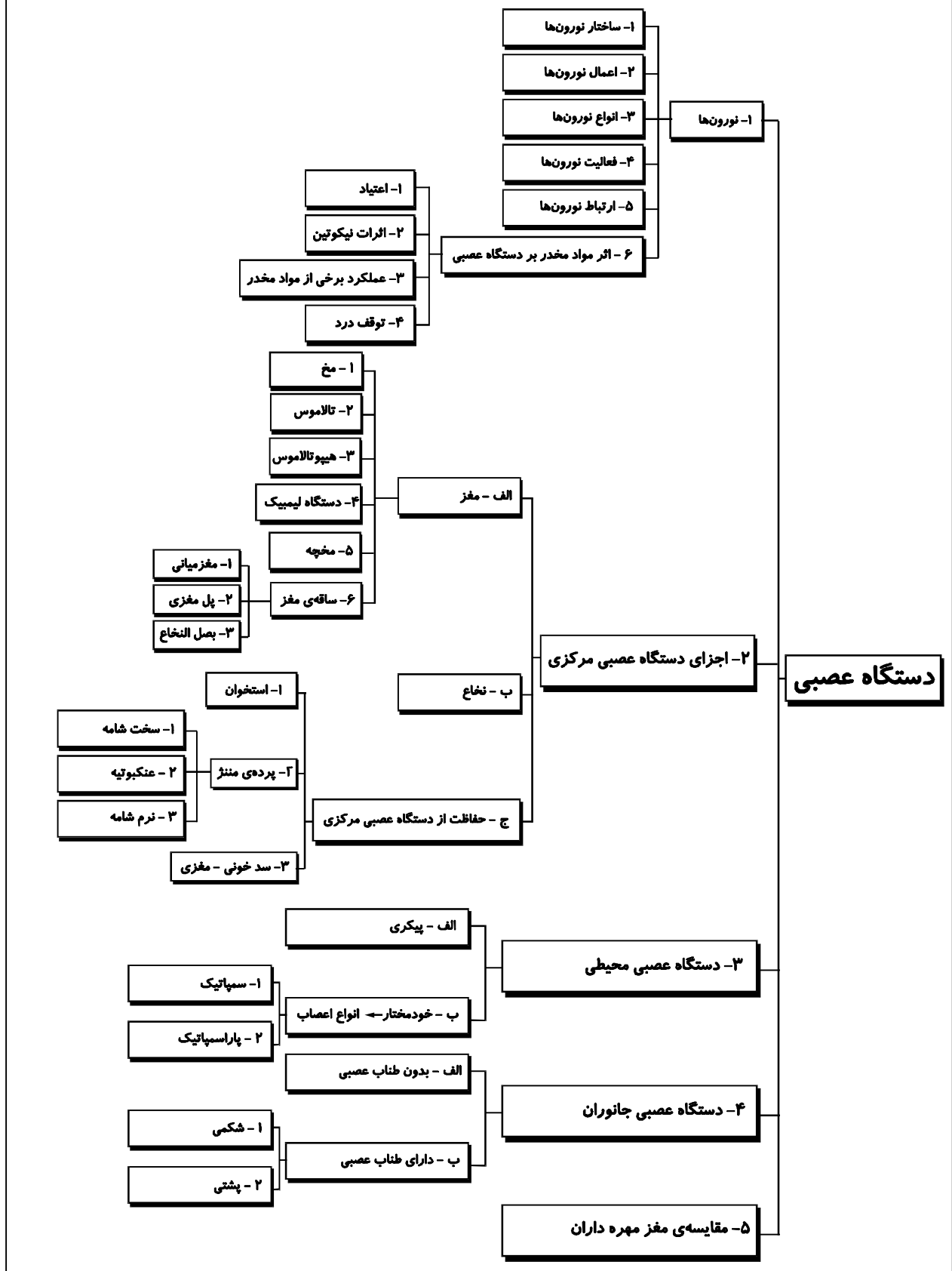
در درس زیست‌شناسی و آزمایشگاه (۲) ۶۵۰ برگه‌ی سؤال امتحانی از مدارس کشور جمع آوری شد. ۴۰۰ برگه در تألیف کتاب مورد استفاده قرار گرفت. ۲۵۰ برگه مربوط به نیم‌سال اول و ۱۵۰ برگه مربوط به امتحانات پایان سال (کلیه‌ی مباحث کتاب) می‌باشد. ۱۲٪ سؤالات مربوط به همین فصل (دستگاه عصبی) است.



زیر موضوع	فراوانی سؤال در هر قسمت
ساختار و کار نورون‌ها	۳۵۵
دستگاه عصبی محیطی	۲۹۳
مرور بخش اول	۲۰۴
مرور دستگاه عصبی مرکزی	۱۰۴
ساختار و کار دستگاه عصبی	۱۰۳
محافظت از دستگاه عصبی مرکزی	۶۷
نخاع	۴۷

۴۰۰ ۳۵۰ ۳۰۰ ۲۵۰ ۲۰۰ ۱۵۰ ۱۰۰ ۵۰ ۰

فصل ۲ : دستگاه عصبی

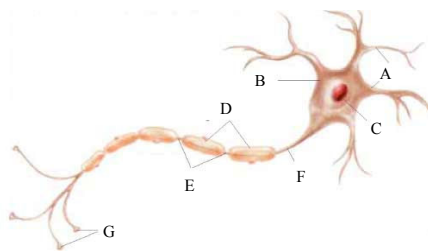


دستگاه عصبی

ساختار و کار نورون

مرجع

تهران - فاطمه الزهرا - ۸۸ (۹ بار)	۱۰۴. دستگاه عصبی برای برطرف کردن کدام نیاز جانوران به وجود آمده است؟
سمنان - شهید بهشتی - ۸۸ (۲۷ بار)	۱۰۵. خواص ویژه‌ی دستگاه عصبی را بنویسید. (چهار مورد)
کرج - شرافت - ۸۷ (۱۷ بار)	۱۰۶. فعالیت‌های عصبی جانوران به طور کلی در دو جهت انجام می‌شوند: این دو جهت را بنویسید.
اهواز - فاطمیه - ۸۸ (۱۱ بار)	۱۰۷. دو نوع رشته‌ای که از جسم سلولی نورون‌ها خارج می‌شود را نام برده و وظیفه‌ی هر کدام را بنویسید.
تهران - پیام مصباح - ۸۸ (۱۹ بار)	۱۰۸. در مورد شکل مقابل به سؤالات زیر پاسخ دهید. الف) کدام قسمت پیام را به جسم سلولی هدایت می‌کند؟ ب) جنس D چیست؟ پ) در E غشاء نورون با چه ماده‌ای در تماس است؟ ت) وجود D چه اثری در عمل نورون دارد؟ ث) در کدام قسمت پیام عصبی به سلول دیگر منتقل می‌شود؟
تهران - حضرت رقیه - ۸۷ (۱۷ بار)	۱۰۹. درستی یا نادرستی جملات زیر را مشخص نمایید. الف) تمام نورون‌ها دارای غلاف میلین‌اند. ب) میلین فقط حول اکسون می‌تواند ایجاد گردد. پ) میلین توسط سلول‌های پشتیبان تولید می‌گردد. ت) غلاف میلین پوشش یکنواختی حول اکسون و دندریت ایجاد می‌کند. ث) در سرعت هدایت پیام علاوه بر میلین، قطر تار عصبی نیز دخالت دارد.
مشهد - مریم - ۸۸ (۱۳ بار)	۱۱۰. چرا هدایت پیام در نورون‌های میلین دار سریع‌تر است؟
تهران - زهرا ی اطهر - ۸۸ (۹ بار)	۱۱۱. وجود میلین در کدام نورون‌ها بسیار مفید است؟
کرج - شهید آوینی - ۸۷ (۱۱ بار)	۱۱۲. نورون‌ها از نظر عملی که انجام می‌دهند به چند گروه تقسیم می‌شوند؟ وظیفه هر گروه چیست؟
تهران - نجیگان علامه طباطبائی - ۸۸ (۱۶ بار)	۱۱۳. هر یک از ویژگی‌های زیر مربوط به کدام نوع نورون است؟ الف) داشتن اکسون بلند و دندریت کوتاه ب) داشتن دندریت بسیار منشعب پ) کدام نوع نورون می‌تواند هم اکسون و هم دندریت میلین‌دار داشته باشد؟ ت) کدام نوع نورون فقط در دستگاه عصبی مرکزی یافت می‌شود؟
اهواز - هدف - ۸۸ (۲۵ بار)	۱۱۴. در مورد پتانسیل آرامش به سؤالات زیر پاسخ دهید: الف) در چه زمان به اختلاف پتانسیل طرفین غشا نورون، پتانسیل آرامش گویند؟ ب) در پتانسیل آرامش اختلاف پتانسیل طرفین غشا چگونه است؟ پ) در این پتانسیل کدام یون درون سلول و کدام یون بیرون نورون تراکم زیاد دارد؟ ت) در این زمان غشا نورون نسبت به کدام یون نفوذپذیرتر است؟
تهران - تربیت صالحین - ۸۸ (۲۱ بار)	۱۱۵. پمپ سدیم - پتاسیم یون‌ها را در کدام جهت حرکت می‌دهد؟



تهران - تلاش - ۸۷ (۲۴ بار)	<p>۱۱۶. در مورد پتانسیل عمل به سؤالات زیر پاسخ دهید.</p> <p>الف) پتانسیل عمل را تعریف کنید.</p> <p>ب) پتانسیل عمل دارای چند مرحله است؟</p> <p>پ) در مرحله‌ی بالارو پتانسیل درون نسبت به بیرون چه تغییری می‌کند و علت آن چیست؟</p> <p>ت) در مرحله‌ی پایین رو پتانسیل درون نسبت به بیرون چه تغییری می‌کند و علت آن چیست؟</p> <p>ث) چرا در پایان پتانسیل عمل فعالیت پمپ سدیم - پتاسیم بیش تر می‌شود؟</p> <p>ج) چرا به پتانسیل عمل، پیام عصبی نیز گفته می‌شود؟</p>
تهران - شهدای بدر - ۸۸ (۱۴ بار)	<p>۱۱۷. در شکل مقابل وضعیت کانال دریچه‌دار سدیم و پتاسیم را از نظر باز و بسته بودن مقایسه نمائید.</p> 
تهران - سما - ۸۷ (۲۰ بار)	<p>۱۱۸. در مورد سیناپس به سؤالات زیر پاسخ دهید.</p> <p>الف) سیناپس را تعریف کنید.</p> <p>ب) سلول پیش سیناپسی همواره چه سلولی است؟</p> <p>پ) کدام بخش سلول پیش سیناپسی در سیناپس شرکت می‌کند؟</p> <p>ت) سلول پس سیناپسی چه سلولی می‌تواند باشد؟ (دو مورد)</p> <p>ث) چگونه انتقال دهنده‌ی عصبی از سلول پیش سیناپسی آزاد می‌شود؟</p>
تبریز - شهید مهدی ساکت - ۸۸ (۱۳ بار)	<p>۱۱۹. جاهای خالی را با کلمات مناسب کامل نمائید.</p> <p>الف) انتقال دهنده‌ی اصلی در ماهیچه‌ی آدمی ... است.</p> <p>ب) وزیکول‌های سیناپسی در ... وجود دارد.</p> <p>پ) وزیکول‌های سیناپسی حاوی ... است.</p> <p>ت) انتقال دهنده‌ی عصبی پس از رسیدن به سلول پس سیناپسی همواره باعث ... آن می‌شود.</p>
آمل - جمشید نژاد - ۸۸ (۱۱ بار)	<p>۱۲۰. درستی یا نادرستی جملات زیر را مشخص نمائید.</p> <p>الف) در محل سیناپس، سلول پیش سیناپسی به پس سیناپسی می‌چسبند.</p> <p>ب) انتقال دهنده‌ی عصبی همواره سلول پس سیناپسی را فعال می‌کند.</p>
تهران - ندای زینب - ۸۷ (۱۷ بار)	<p>۱۲۱. مواد روان گردان را تعریف کنید و دو مثال از آن را بنویسید.</p>
کرج - شایستگان - ۸۸ (۱۴ بار)	<p>۱۲۲. جاهای خالی را با کلمات مناسب کامل نمائید.</p> <p>همه‌ی مواد روان گردان می‌توانند باعث وابستگی ... مصرف کننده شوند و بیش تر آن‌ها موجب وابستگی ... نیز می‌شوند.</p>
مشهد - عصمت - ۸۷ (۱۵ بار)	<p>۱۲۳. در مورد اعتیاد به سؤالات زیر پاسخ دهید:</p> <p>الف) اعتیاد چیست؟</p> <p>ب) در اعتیاد عملکرد کدام سلول‌ها و کدام بخش تغییر می‌کند؟</p> <p>پ) در فرد معتاد نورون‌ها و سیناپس‌ها در چه صورت به طور طبیعی کار می‌کنند؟</p>

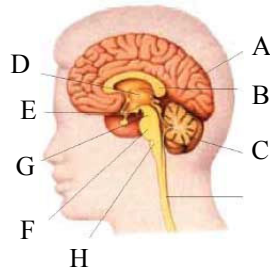
شهرکرد - پژوهش - ۸۸ (۱۲ بار)	<p>۱۲۴. در مورد نیکوتین به سؤالات زیر پاسخ دهید.</p> <p>الف) از کدام گیاهان و کدام بخش این گیاهان به دست می‌آید؟</p> <p>ب) چه مقدار از آن برای یک انسان مرگ آور است؟</p> <p>پ) از لحاظ ساختاری شبیه کدام انتقال دهنده‌ی عصبی است؟</p> <p>ت) بر روی کدام بخش‌های مغز اثر می‌گذارد؟</p>
تهران - امام خمینی - ۸۸ (۱۱ بار)	<p>۱۲۵. در مورد دود سیگار به سؤالات زیر پاسخ دهید:</p> <p>الف) در ابتلا به کدام سرطان‌ها ارتباط مستقیم دارد؟</p> <p>ب) احتمال ابتلا به کدام سرطان‌ها را افزایش می‌دهد؟</p> <p>پ) چه اثراتی بر روی دستگاه تنفسی دارد؟</p>
اهواز - هدف - ۸۷ (۹ بار)	<p>۱۲۶. درستی یا نادرستی جملات زیر را مشخص کنید.</p> <p>الف) نیکوتین حاوی هزاران ماده‌ی سمی و جهش‌زای شیمیایی است.</p> <p>ب) در زنان سیگاری احتمال سقط جنین زیاد است.</p> <p>پ) دود سیگار فقط در فرد سیگاری اثرات خطرناک دارد.</p>

مرور بخش اول

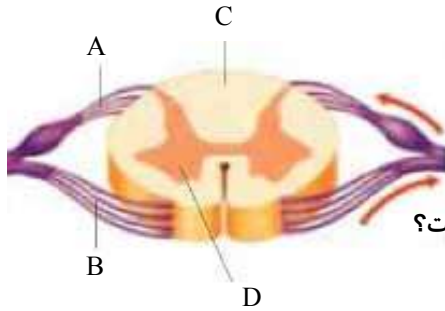
تهران - تلاش - ۱۷ (بار)	<p>۱۲۷. هنگام پتانسیل آرامش، در صورت ادامه روند خروج پتاسیم از سلول، سرانجام تراکم پتاسیم داخل به شدت کاهش می‌یابد. سلول چگونه بر این مشکل چیره می‌شود؟</p>
خمین - شاهدان کوثر - ۸۹ (۹ بار)	<p>۱۲۸. در دندریت و آکسون کدام نورون می‌تواند هدایت جهشی صورت گیرد؟</p>
تهران - نخبگان علامه طباطبایی (۲۵ بار)	<p>۱۲۹. الف) شکل زیر یک نورون را نشان می‌دهد:</p>  <p>۱) این شکل، کدام نوع نورون است؟</p> <p>۲) بخش شماره گذاری شده چیست؟</p> <p>ب) چرا در حالت استراحت نورون، داخل سلول در مقایسه با خارج سلول منفی‌تر است؟</p>
تهران - باقرالعلوم - ۸۸ (۲۱ بار)	<p>۱۳۰. هنگام پتانسیل عمل، ابتدا، کدام کانال دریچه دار غشایی باز شده و در این حالت، پتانسیل داخل سلول نسبت به خارج چه تغییری می‌کند؟</p>
ارومیه - سمیاد - ۸۷ (۲۰ بار)	<p>۱۳۱. جاهای خالی را کامل کنید.</p> <p>الف) ورود ناگهانی یون سدیم، به علت وجود ... است.</p> <p>ب) بعد از پایان پتانسیل عمل فعالیت پمپ سدیم - پتاسیم ... می‌شود.</p> <p>ج) انتقال دهنده‌ی اصلی در ماهیچه‌های آدمی ... است.</p> <p>د) عملکرد ماده اعتیادآور موجود در برگ توتون، در مغز شبیه به عملکرد ... است.</p>
تهران - دکتر شریعتی - ۸۷ (۱۷ بار)	<p>۱۳۲. پس از رسیدن پتانسیل عمل به پایانه‌ی آکسون نورون پیش سیناپسی، چه اعمالی صورت می‌گیرد تا در نورون پس سیناپسی، تغییر پتانسیل الکتریکی صورت گیرد؟</p>
تهران - خوارزمی - ۸۸ (۳۱ بار)	<p>۱۳۳. دلیل بازگشت اختلاف پتانسیل غشا از $+40$ به -65 میلی ولت چیست؟</p>

تهران - نجفگان علامه طباطبائی - ۸۸ (۲۶ بار)	<p>۱۳۴. در مورد نورون‌ها به سؤال‌های زیر پاسخ دهید.</p> <p>الف) یکی از دو عامل اصلی بالا بردن سرعت هدایت پیام عصبی را بنویسید.</p> <p>ب) در کدام نوع نورون اکسون و دندریت هر دو دارای غلاف میلین‌اند؟</p> <p>پ) جهت هدایت پیام عصبی را در یک نورون به طور کامل بنویسید.</p> <p>ت) به جز پروتئین چه ماده‌ی دیگری در ساختمان میلین شرکت دارد؟</p>
شهریور - ۸۸ (۱۷ بار)	<p>۱۳۵. الف) سرعت هدایت پیام عصبی در کدام یک از نورون‌های زیر بیش‌تر است؟ علت را بنویسید.</p> <div style="text-align: center;">  </div> <p>ب) انتقال دهنده‌ی عصبی پس از رسیدن به نورون پس سیناپسی، سبب چه نوع تغییراتی در پتانسیل الکتریکی آن می‌شوند؟</p>
مشهد - شاهد معراج - ۸۹ (۲۱ بار)	<p>۱۳۶. درستی یا نادرستی جملات زیر را مشخص نمایید.</p> <p>الف) جهت هدایت پیام در نورون یک طرفه است.</p> <p>ب) نورون رابط نخاعی، که نورون حرکتی ماهیچه عقب ران را، از فعالیت باز می‌دارد، نقش نورون پیش سیناپسی را ایفا می‌کند.</p> <p>ج) در هنگام پتانسیل عمل، ابتدا کانال‌های دریچه‌دار پتاسیمی باز و پتاسیم وارد سلول می‌شود.</p> <p>د) ایجاد یک جریان عصبی، نماینده‌ی تأثیر محرک در دستگاه عصبی است.</p>
ساختار و کار دستگاه عصبی	
کرج - رشد نو - ۸۷ (۸ بار)	<p>۱۳۷. جاهای خالی را با کلمات مناسب کامل نمایید.</p> <p>الف) وظایف دستگاه عصبی به ... وابسته است.</p> <p>ب) ... دو بخش اصلی دستگاه عصبی‌اند.</p>
اصفهان - امین - ۸۷ (۱۱ بار)	<p>۱۳۸. طرح زیر که سازماندهی دستگاه عصبی را نشان می‌دهد کامل نمایید.</p> <div style="text-align: center;">  </div>
زنجان - فاطمیه - ۸۸ (۱۷ بار)	<p>۱۳۹. دستگاه عصبی مرکزی از دو ماده تشکیل شده است: این مواد را نوشته و هر کدام شامل بخش‌های نورون است؟</p>
تهران - نجفگان علامه طباطبائی - ۸۸ (۹ بار)	<p>۱۴۰. درستی یا نادرستی جملات زیر را مشخص نمایید.</p> <p>الف) تار عصبی همان عصب است.</p> <p>ب) اکسون نورون حرکتی و دندریت نورون حسی، تار عصبی‌اند.</p> <p>پ) عصب فقط اجتماعی از تارهای عصبی است.</p> <p>ت) عصب می‌تواند حامل پیام‌های حسی و حرکتی باشد.</p> <p>ث) اعصاب حرکتی فقط پیام را به سمت ماهیچه‌ها می‌برند.</p> <p>ج) بیش‌تر اعصاب بدن انسان از نوع اعصاب مختلط‌اند.</p> <p>چ) هر تار عصبی می‌تواند حسی و حرکتی باشد.</p>

بیرجند - تقوی - ۸۸ (۸ بار)	۱۴۱. به ترتیب عصب شنوایی و عصب نخاعی از کدام اعصاب محسوب می‌گردند (از نظر حسی، حرکتی، مختلط).
کرج - شهید نعمتی‌ها - ۸۸ (۱۳ بار)	<p>۱۴۲. درستی یا نادرستی جملات زیر را مشخص نمایید.</p> <p>الف) پردازش اطلاعات بدن فقط در مغز صورت می‌گیرد.</p> <p>ب) مغز فقط شامل مخ، مخچه و ساقه‌ی مغز است.</p> <p>پ) هر نیم‌کره‌ی مخ کارهای مخصوص به خود نیز دارد.</p> <p>ت) پیام‌های حسی نیمه‌ی راست بدن به نیم‌کره‌ی چپ مخ می‌رود.</p> <p>ث) برای بالا بردن دست راست دستور حرکتی از نیم‌کره‌ی چپ مخ ارسال شده است.</p>
آمل - ابوعلی سینا - ۸۸ (۱۷ بار)	<p>۱۴۳. در مورد شکل مقابل به سؤالات زیر پاسخ دهید.</p> <p>الف) قسمت A حاوی ماده‌ی سفید است یا خاکستری؟</p> <p>ب) وظیفه‌ی قسمت B چیست و حاوی کدام بخش نورون است؟</p> <p>پ) ساقه‌ی مغز شامل کدام قسمت‌ها است؟</p> <p>ت) کریمینه در کدام قسمت دیده می‌شود؟</p> <p>ث) کدام بخش‌ها دارای دو نیم‌کره‌ی به هم مرتبط‌اند؟</p> <p>ج) وظیفه‌ی قسمت E چیست؟</p> <p>د) در تنظیم تنفس و ضربان قلب کدام بخش‌ها دخالت دارند؟</p> <p>ر) وظیفه‌ی بخش D چیست؟</p> <p>س) کدام قسمت مرکز تعادل بدن است؟</p> <p>ص) قسمت C برای انجام عمل خود پیام‌ها را از کدام بخش‌ها دریافت می‌کند؟</p> <p>ط) اگر فردی نمی‌تواند خط مستقیم رسم نماید کدام قسمت آسیب دیده است؟</p>
بروجرد - احمدیه - ۸۸ (۱۱ بار)	<p>۱۴۴. در مورد ساقه‌ی مغز به سؤالات زیر پاسخ دهید.</p> <p>الف) به کدام بخش‌ها مرتبط است؟</p> <p>ب) دو وظیفه‌ی آن را بنویسید.</p>
تهران - آلاء - ۸۸ (۹ بار)	<p>۱۴۵. در مورد دستگاه لیمبیک به دو سؤال زیر پاسخ دهید.</p> <p>الف) کدام بخش‌های مغز را به هم مرتبط می‌کند؟</p> <p>ب) وظایف آن را بنویسید.</p>
نخاع	
کرج - شهید صدر - ۸۸ (۱۰ بار)	<p>۱۴۶. در مورد نخاع به سؤالات زیر پاسخ دهید.</p> <p>الف) از کدام قسمت مغز شروع شده و تا کدام قسمت ادامه دارد؟</p> <p>ب) نحوه‌ی قرارگیری ماده‌ی سفید و خاکستری در آن چگونه است؟</p> <p>پ) سه وظیفه‌ی آن را بنویسید.</p> <p>ت) چند جفت عصب به نخاع متصل است؟</p>
زنجان - رشد - ۸۸ (۲۰ بار)	۱۴۷. انعکاس را تعریف کنید.



اراک - رضوان - ۸۷ (۱۷ بار)



۱۴۸. در مورد شکل مقابل به سؤالات زیر پاسخ دهید.
- (الف) چند جفت عصب نخاعی در شکل دیده می‌شود؟
- (ب) کدام قسمت ریشه‌ی پشتی عصب نخاعی است و حاوی کدام پیام‌هاست؟
- (پ) کدام قسمت حاوی اکسون‌های بلند است و نام آن چیست؟
- (ت) نورون رابط در کدام قسمت مشاهده می‌شود؟

مرور دستگاه عصبی مرکزی

تبریز - پروین اعصابی - ۸۷ (۲۵ بار)

۱۴۹. مرکز هر یک از موارد زیر در کجای بدن قرار دارد؟

- (الف) تقویت و انتقال بسیاری از پیام‌های حسی
- (ب) مرکز احساس رضایت
- (ج) مرکز احساس گرسنگی
- (د) تنظیم دمای بدن
- (هـ) تصحیح حرکات بدن
- (و) انعکاس زردپی زیر زانو

همدان - استعداد‌های برتر بزرگمهر - ۸۸ (۱۴ بار)

۱۵۰. جای خالی را با کلمات مناسب پر کنید.

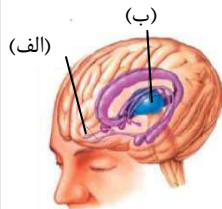
- (الف) مغز میانی توسط ... به بصل‌النخاع متصل می‌شود.
- (ب) در یادگیری ... و ... نقش اصلی را دارند.

(۲۱ بار)

۱۵۱. فایده‌ی چین خوردگی قشر مخ چیست؟

سراسری خرداد - ۸۹ (۱۷ بار)

۱۵۲. با توجه به شکل مقابل، هر یک از موارد «الف» و «ب» را نامگذاری کنید.



تهران نخعیان علامه طباطبایی - ۸۹

۱۵۳. کدام یک از بخش‌های زیر پایین‌تر از سه بخش دیگر قرار دارد؟

- (الف) پل مغزی
- (ب) رابط پینه‌ای
- (ج) هیپوتالاموس
- (د) دستگاه لیمبیک

تهران - دکتر علی شریعتی ۸۸ (۱۳ بار)

۱۵۴. در کدام جانوران انعکاس نخاعی دیده نمی‌شود؟

محافظت از دستگاه عصبی مرکزی

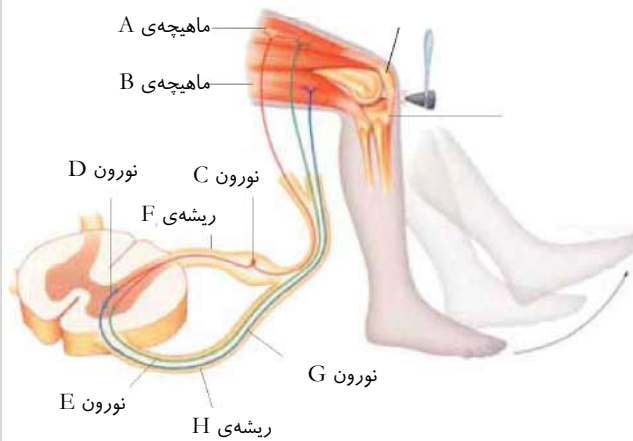
نیشابور - فرزانتگان - ۸۸ (۱۲ بار)

۱۵۵. سه بخش محافظت کننده از دستگاه عصبی پستانداران را نام ببرید.

اسلام‌شهر - صدیقه طاهره - ۸۸ (۱۵ بار)	<p>۱۵۶. در مورد پرده‌ی مننژ به سؤالات زیر پاسخ دهید:</p> <p>الف) کدام لایه‌ی آن در زیر استخوان جمجمه قرار داشته و جنس آن چیست؟</p> <p>ب) چرا لایه‌ی عنکبوتیه به این نام معروف است؟</p> <p>پ) کدام لایه‌ی آن در تغذیه‌ی بافت عصبی نقش دارد؟</p> <p>ت) مایع مغزی نخاعی در کدام قسمت مننژ قرار دارد و وظیفه‌ی آن چیست؟</p> <p>ث) در زیر نرم شامه‌ی مغز ماده‌ی خاکستری قرار دارد یا ماده‌ی سفید؟</p>
همدان - فجر شاهد - ۸۸ (۹ بار)	<p>۱۵۷. خاصیت ضربه‌گیری مایع مغزی - نخاعی مانع چه عملی می‌شود؟</p>
نجف آباد - علامه طباطبائی - ۸۸ (۱۴ بار)	<p>۱۵۸. در مورد سد خونی - مغزی به سه سؤال زیر پاسخ دهید.</p> <p>الف) سد خونی - مغزی چیست؟</p> <p>ب) این سد چگونه باعث محافظت مغز می‌شود؟</p> <p>پ) دو ماده‌ای که به راحتی از این سد عبور می‌کند را نام ببرید.</p>
خمین - شاهدان کوثر - ۸۸ (۱۷ بار)	<p>۱۵۹. جاهای خالی را با کلمات مناسب کامل نمائید.</p> <p>الف) عامل محافظت دستگاه عصبی مرکزی در برابر مواد شیمیایی و میکروب‌ها ... نام دارد.</p> <p>ب) ماده‌ای که نقش ضربه‌گیر در مغز دارد ... نامیده می‌شود.</p>

دستگاه عصبی محیطی

تهران - آموزش - ۸۷ (۱۱ بار)	<p>۱۶۰. در مورد دستگاه عصبی محیطی بدن انسان به سؤالات زیر پاسخ دهید.</p> <p>الف) دارای چند جفت عصب می‌باشد؟</p> <p>ب) این اعصاب بر اساس محل اتصال به چند گروه تقسیم می‌شوند؟ نام ببرید.</p> <p>پ) دو بخش اصلی دستگاه عصبی محیطی را نام برده و وظیفه هر کدام را بنویسید.</p> <p>ت) دو دستگاه مستقل بخش حرکتی آن را نام ببرید.</p>
مشهد - باقرالعلوم - ۸۸ (۱۴ بار)	<p>۱۶۱. در مورد دستگاه عصبی پیکری درستی یا نادرستی جملات زیر را مشخص نمائید.</p> <p>الف) همواره حاوی پیام‌های حرکتی است.</p> <p>ب) همواره پیام‌ها را به ماهیچه‌ی اسکلتی ارسال می‌کند.</p> <p>پ) همواره حاوی پیام‌های ارادی‌اند.</p>
اهواز - هدف - ۸۸ (۱۰ بار)	<p>۱۶۲. در مورد انعکاس نخاعی به سؤالات زیر پاسخ دهید.</p> <p>الف) یک مثال از این نوع انعکاس بنویسید.</p> <p>ب) در کدام گروه از جانوران دیده می‌شود؟</p> <p>پ) چه نقشی در این گروه از جانوران دارند؟</p> <p>ت) چرا این انعکاس‌ها بسیار سریع‌اند؟</p>
زرنج - علامه حلی - ۸۸ (۲۵ بار)	<p>۱۶۳. شکل صفحه‌ی بعد انعکاس زردپی زیرزانو را نشان می‌دهد. در مورد این شکل به سؤالات زیر پاسخ دهید.</p> <p>الف) ضربه‌ی چکش به زردپی زیرزانو گیرنده‌ی حسی کدام ماهیچه را تحریک می‌کند؟</p> <p>ب) پیام حسی از طریق کدام ریشه وارد نخاع می‌شود؟</p> <p>پ) پایانه‌ی اکسونی نورون حسی با کدام نورون‌ها سیناپس دارد؟</p> <p>ت) در این انعکاس کدام ماهیچه</p>



تحریک و کدام ماهیچه در حالت استراحت قرار می‌گیرد؟
 ث) سیناپس کدام نورون‌ها از نوع مهارتی است؟
 ج) در کدام نورون پتانسیل عمل ایجاد نمی‌شود؟
 چ) در سیناپس نورون E با ماهیچه‌ی چه ماده‌ای آزاد می‌شود؟
 A

۱۶۴. دو استفاده‌ای که پزشکان از انعکاس زردپی زیرزانو می‌کنند را بنویسید. نیشابور - راهیان ولایت - ۸۸ (۱۷ بار)

۱۶۵. اگر اضطراب فرد زیاد باشد انعکاس زردپی زیرزانوی آن چه تفاوتی با افراد طبیعی دارد؟ تهران - تلاش - ۸۸ (۱۵ بار)

۱۶۶. در مورد دستگاه عصبی خودمختار به سؤالات زیر پاسخ دهید. مشهد - نصر - ۸۸ (۱۱ بار)

الف) این دستگاه حاوی پیام‌های حسی است یا حرکتی و یا هر دو؟
 ب) پیام‌های این دستگاه به کدام بخش‌ها می‌رود؟
 پ) پیام‌های حمل شده در این دستگاه ارادی است یا غیر ارادی؟
 ت) دو بخش دستگاه عصبی خودمختار را نام ببرید.

۱۶۷. در مورد اعصاب سمپاتیک و پاراسمپاتیک کدام گزینه درست و کدام گزینه نادرست است؟ فریدون‌شهر - رحمت - ۸۸ (۲۴ بار)

الف) حالت پایدار بدن را حفظ می‌کنند.
 ب) عملکرد آن‌ها به طور معمول، خلاف یک دیگر است.
 ت) در مواقع هیجان پاراسمپاتیک بر سمپاتیک غلبه دارد.
 ث) سمپاتیک همواره اثر افزایشنده و پاراسمپاتیک اثر کاهشنده دارد.
 ج) تحریک پاراسمپاتیک باعث آغاز فعالیت گوارشی و کاهش ضربان قلب می‌شود.

۱۶۸. چرا حس بویایی ماهی از انسان قوی‌تر است؟ اهواز - شاهد رضوان - ۸۷ (۱۱ بار)

۱۶۹. در مورد تشریح مغز گوسفند به سؤالات زیر پاسخ دهید. اراک - رضوان - ۸۸ (۸ بار)

الف) برای سفت شدن آن چه کاری باید انجام دهیم؟
 ب) مثلث مغزی در کدام قسمت قرار داشته و وظیفه‌ی آن چیست؟
 پ) درخت زندگی در کدام بخش مغز قرار دارد؟
 ت) مغز گوسفند دارای چند بطن است؟

۱۷۰. قسمت‌های مشخص شده در شکل‌های زیر را نام‌گذاری نمائید. سمنان - شهید بهشتی - ۸۸ (۱۲ بار)

